

COMPANY  
**S**HEL**S**

**КОМПАНІЯ ШЕЛС**  
ВИРОБНИЦТВО ІНФОРМАЦІЙНИХ ТЕХНОЛОГІЙ

# Використання ЕЖРК 2 з MS SQL Server 2008

Показано на прикладі ОС **Windows 7** (з російським інтерфейсом) та SQL-сервера версії **R2 Express** (з російським інтерфейсом).

Інструкція зроблена максимально детально та зі скриншотами, тому будь-хто зможе все це зробити і для цього не потрібно бути айтишником. Читайте і виконуйте все, що сказано, від початку до кінця, нічого не пропускайте! А якщо є запитання чи щось пішло не так, то телефонуйте в нашу техпідтримку і кажіть на якій сторінці зупинились.

1

Підготовка

Створіть на диску **D:** каталог **EJRC2\_Base** (якщо у вас є лише диск **C:**, то створіть на ньому). В цей каталог ми будемо підключати базу даних, туди можна налаштувати збереження резервних копій баз даних, а також там буде інформація про **ЕЖРК 2**.

В цьому каталозі створіть пустий текстовий файл з іменем **Інформація\_EJRC2.txt**. В цей файл ви будете записувати важливу інформацію, що стосується налаштувань SQL-сервера, щоб не забути. Також це потрібно буде, коли будуть проблеми з базою і ви будете звертатись в нашу техпідтримку.

Запишіть в цей текстовий документ інформацію про тип вашої операційної системи. Так як я показую приклад на **Windows 7**, то мій файл виглядатиме так:

Операційна система - Windows 7

*Це приклад тексту в файлі  
Інформація\_EJRC2.txt*

Також додайте розрядність вашої операційної системи. Якщо ви її не знаєте, то подивіться про це в нашому блозі:

<https://shels.com.ua/blog.htm?b=103>

Операційна система - Windows 7  
Розрядність ОС - 64

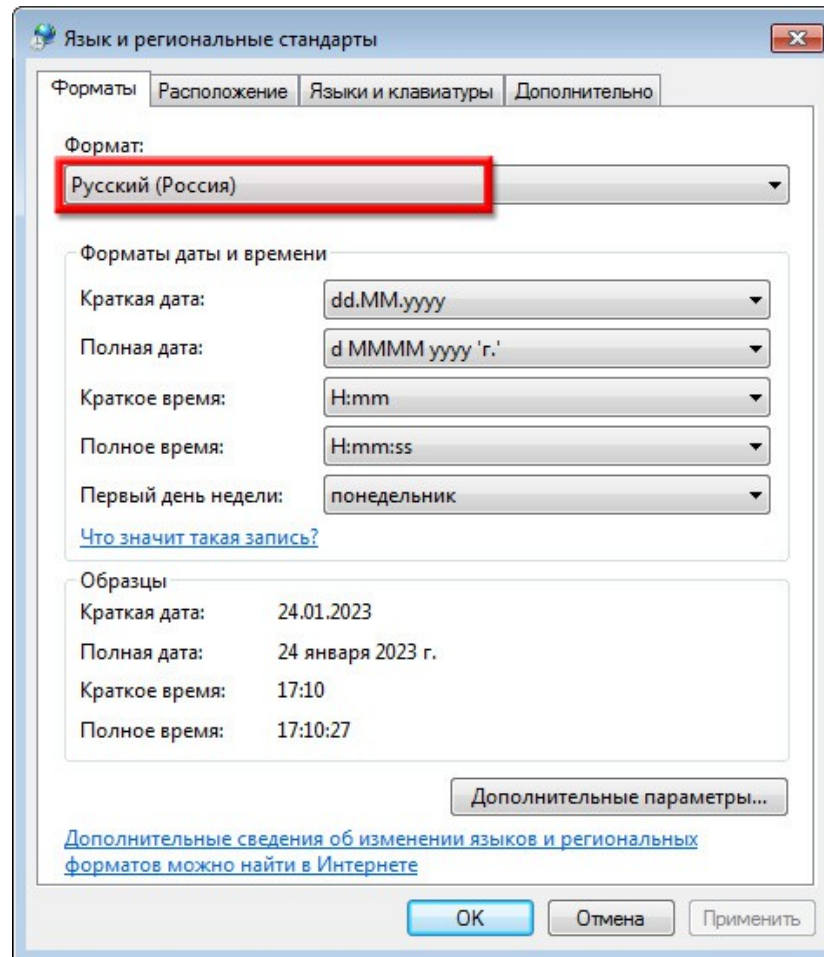
*Це приклад тексту в файлі  
Інформація\_EJRC2.txt*

Також додайте який SQL-сервер буде використовуватись для **ЕЖРК 2**. В нашому випадку — **2008 R2**:

Операційна система - Windows 7  
Розрядність ОС - 64  
SQL-сервер - 2008 R2

*Це приклад тексту в файлі  
Інформація\_EJRC2.txt*

Щоб не було помилки при інсталяції, тимчасово переключіть регіональні стандарти системи на російський стандарт. Як це зробити описано в блозі: <https://shels.com.ua/blog.htm?b=104#w7>  
Тільки потрібно вибрати *Русский (Россия)*.



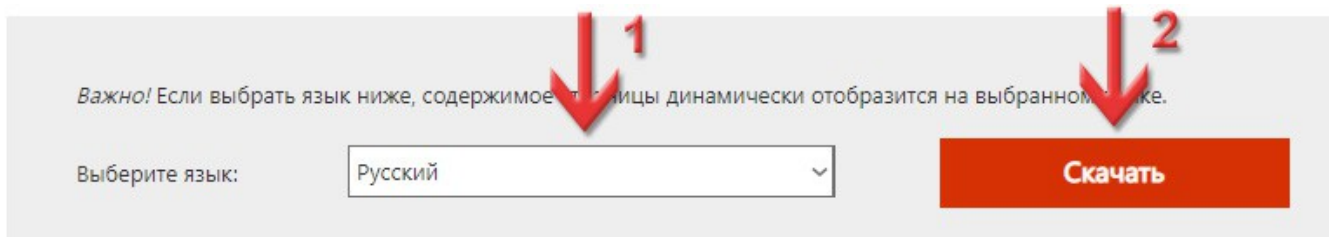
Тепер потрібно завантажити файли встановлення для **SQL Server** та **Management Studio**.

Якщо у вас є диск встановлення **ЕЖРК 2** і він не старий, то там вже є ці інсталяційні пакети. Тому сторінки **6-7** треба пропустити.


Якщо ж диску не має, то переходьте за цією адресою, щоб завантажити дані програми:  
<https://www.microsoft.com/ru-ru/download/details.aspx?id=30438>

На сайті **Microsoft** в списку мов потрібно вибрати російську (**Выберите язык - Русский**) і натиснути кнопку **Скачать**. На жаль, української версії SQL-сервера не має, а використовувати англійську складніше, та й інтерфейс **Windows 7** також російською, тому простіше всього використовувати саме російську версію цих пакетів.

Якщо ж ви проти, можете завантажити англійську (**Выберите язык - Английский**) і робити по цій інструкції. На роботу програми **ЕЖРК 2** це не вплине.



Важно! Если выбрать язык ниже, содержимое страницы динамически отобразится на выбранном языке.

Выберите язык:  

**Скачать**

В списку **Выберите нужную загрузку** поставте галочки напротив файлів з назвами **SQLEXP\_x64\_RUS.exe** та **SQLManagementStudio\_x64\_RUS.exe**, якщо у вас **64**-розрядна система, або з назвами **SQLEXP\_x86\_RUS.exe** та **SQLManagementStudio\_x86\_RUS.exe** - якщо **32**-розрядна система. Більше нічого завантажувати не потрібно, тільки ці два файли.

Натисніть кнопку **Next**, щоб розпочати завантаження.

Выберите нужную загрузку

<input type="checkbox"/> Имя файла	Размер
<input type="checkbox"/> SQLEXP_x86_RUS.exe	118.1 MB
<input checked="" type="checkbox"/> SQLEXP_x64_RUS.exe	132.8 MB
<input type="checkbox"/> SQLEXP32_x86_RUS.exe	104.9 MB
<input type="checkbox"/> SQLEXPADV_x64_RUS.exe	1.0 GB
<input type="checkbox"/> SQLEXPADV_x86_RUS.exe	940.9 MB
<input type="checkbox"/> SQLEXPRTW_x64_RUS.exe	376.0 MB

Загружаемые файлы:  
KBMBGB

- SQLEXP\_x64\_RUS.exe
- SQLManagementStudio\_x64\_RUS.exe

Общий размер: 314.4 MB

Next

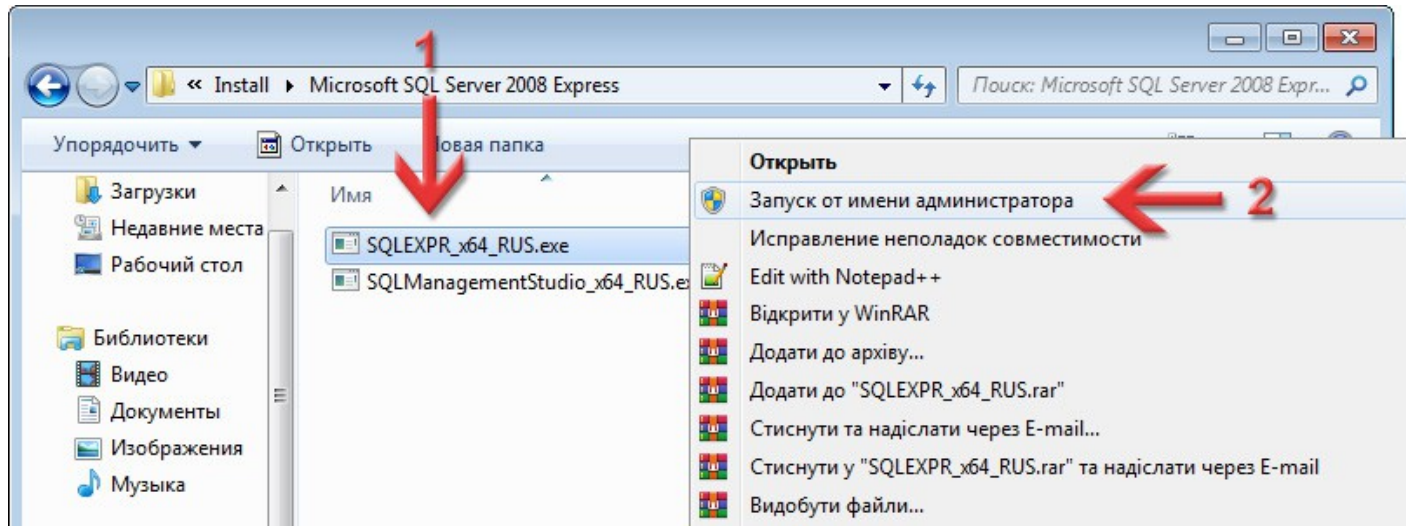
2

Встановлення **MS SQL Server 2008**



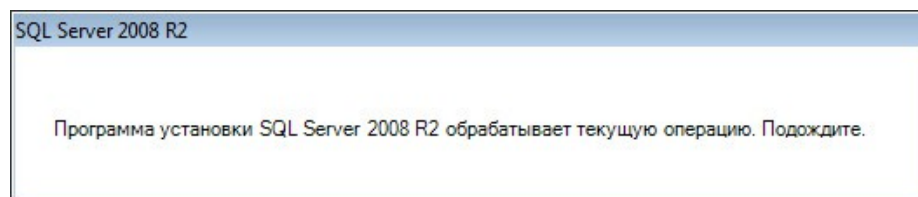
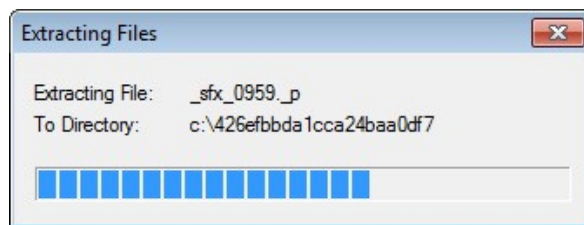
Перейдіть в каталог **Microsoft SQL Server 2008 Express** (на диску інсталяції **ЕЖРК 2** або куди ви тільки-но завантажили **SQL Server**). Натисніть праву кнопку мишки по файлу **SQLEXP\_x64\_RUS.exe** (для 64-розрядної системи) або **SQLEXP\_x86\_RUS.exe** (для 32-розрядної системи).

В контекстному меню виберіть пункт **Запуск от имени администратора**.

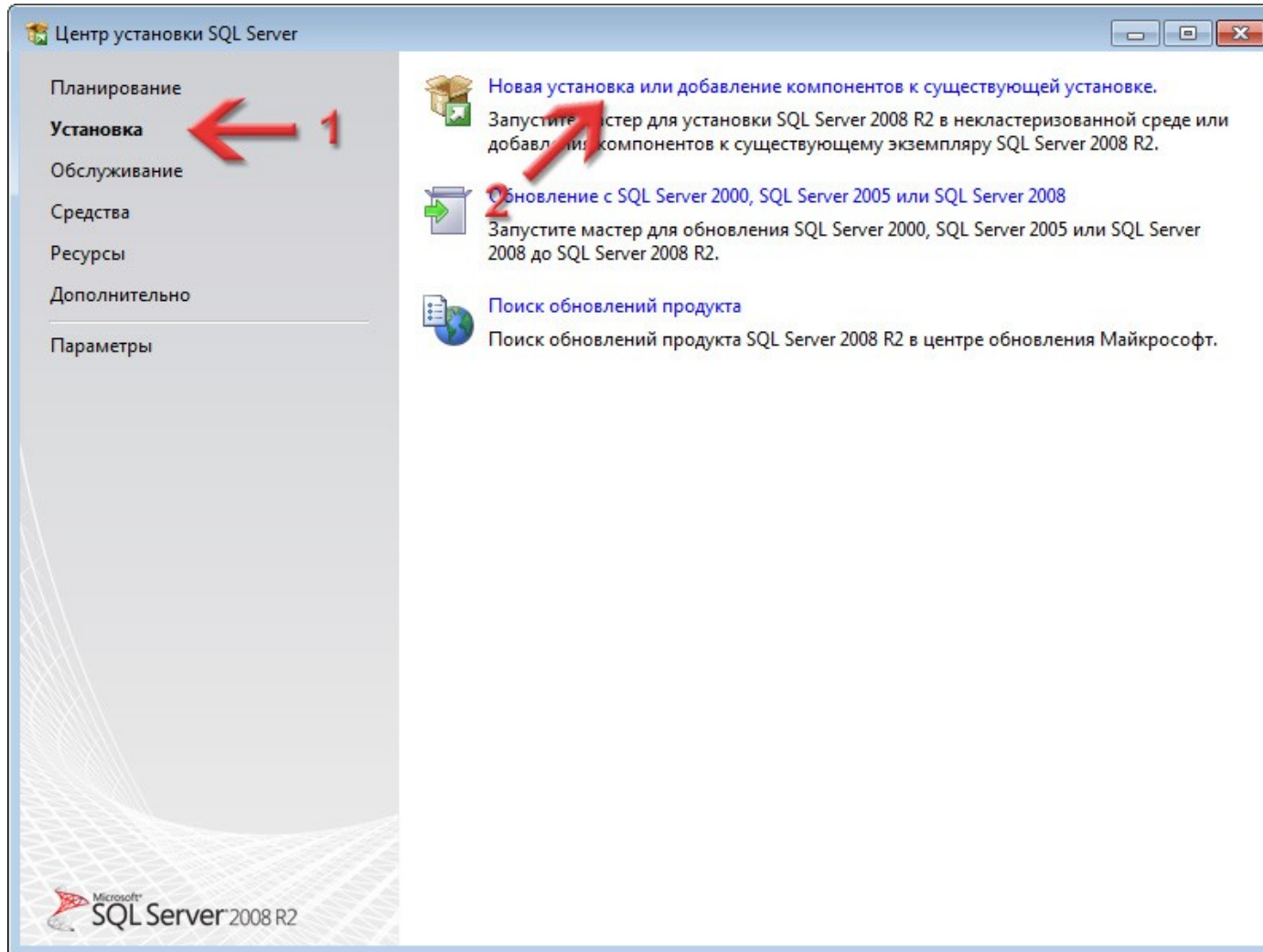


Система може запитати: **Разрешить следующей программе внести изменения на этом компьютере?** Таке питання буде ще зустрічатись при запуску інших програм для цієї інструкції, тому в подальшому я про це писати не буду - натискайте кнопку **Да**.

Після запуску інсталяції програма розпакує і готує встановлення.

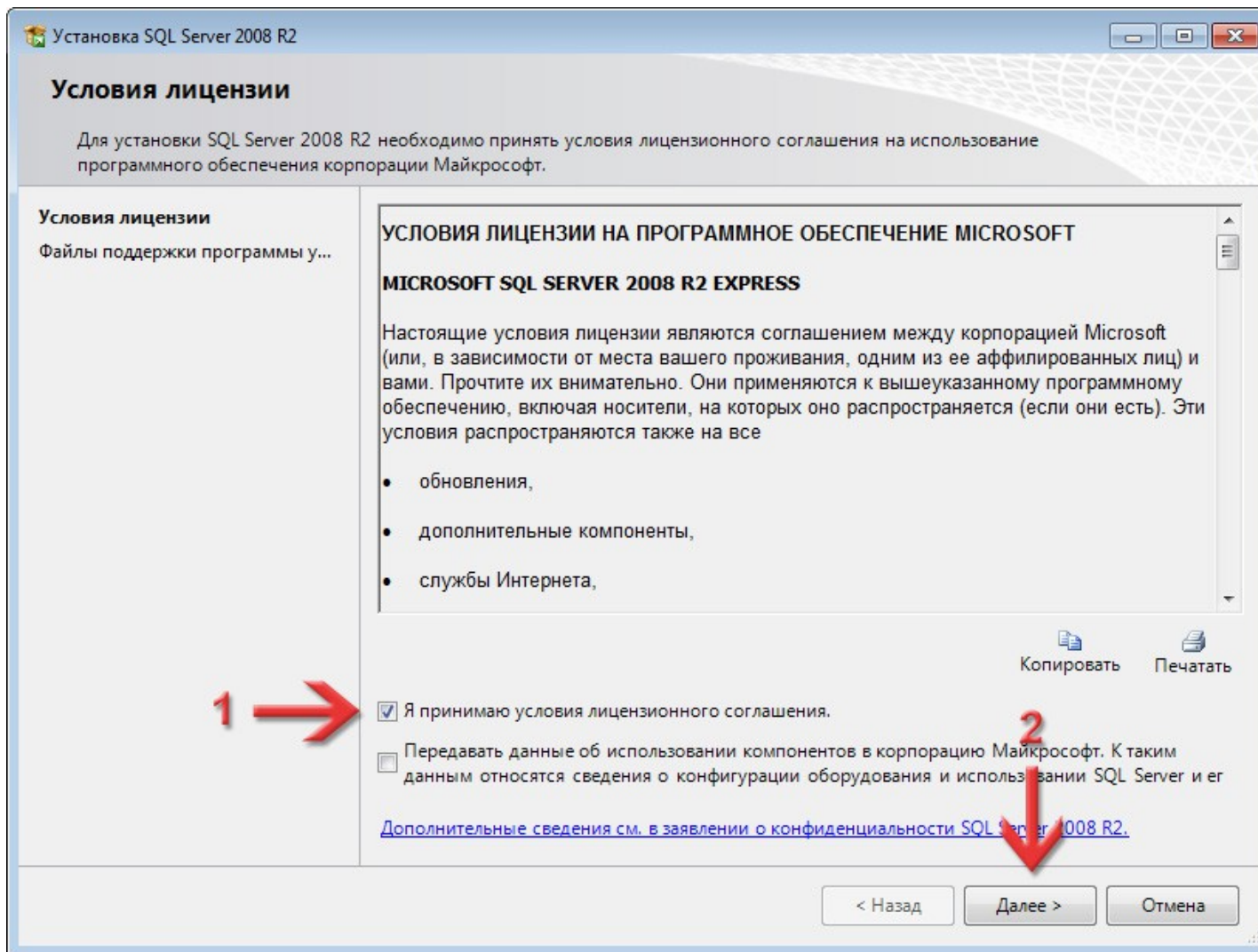


Перед нами з'явиться вікно **Центр установки SQL Server**, де можна почитати документацію, перевірити на сумісність, оновити та інші додаткові функції. Нам це все не потрібно, просто зліва вибираємо сторінку **Установка** і функцію **Новая установка или добавление компонентов к существующей установке**.



Програма інсталяції покаже умови ліцензії.

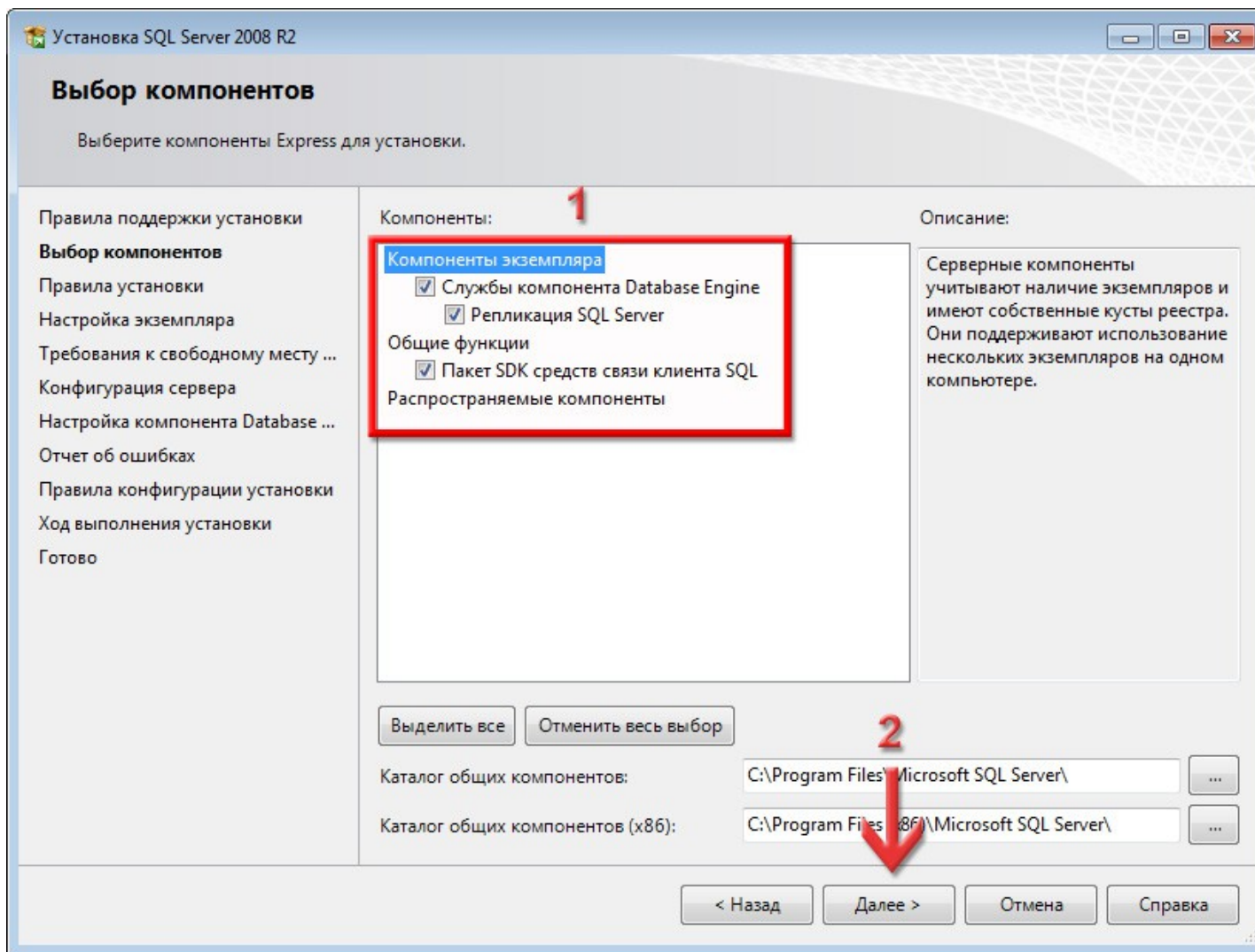
Потрібно поставити галочку **Я приймаю умови ліцензійного соглашения** і натиснути кнопку **Далее >**.



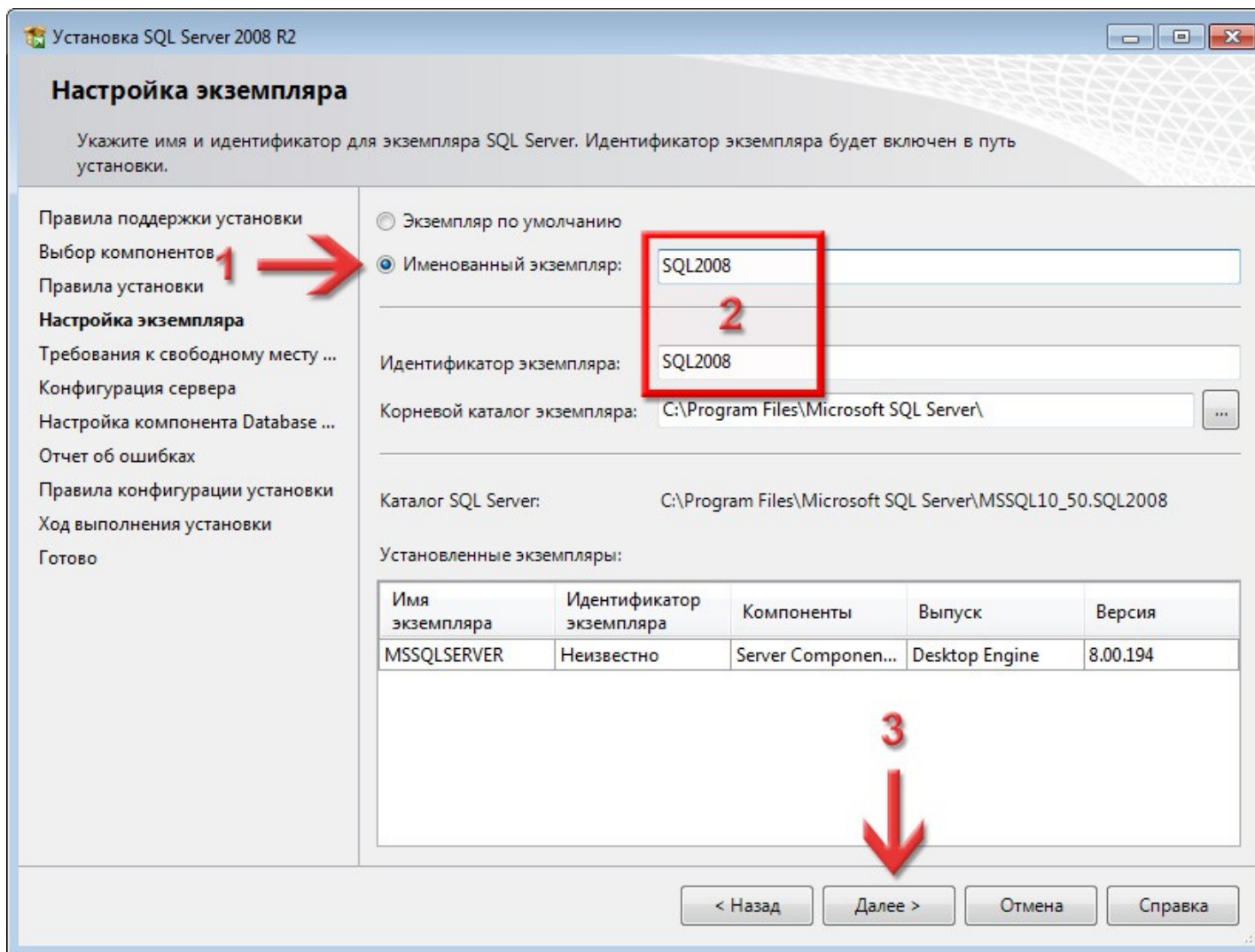
Інсталяція перевірить наявність оновлень, встановить додаткові матеріали і перевірить на сумісність. Це все буде виконуватись автоматом, тому наступним кроком, який потрібно зробити, буде вибір компонентів встановлення.

Обов'язковим є Служби компонента Database Engine.

Раджу вибрати так, як у мене на скриншоті. Для продовження натисніть **Далее >**.

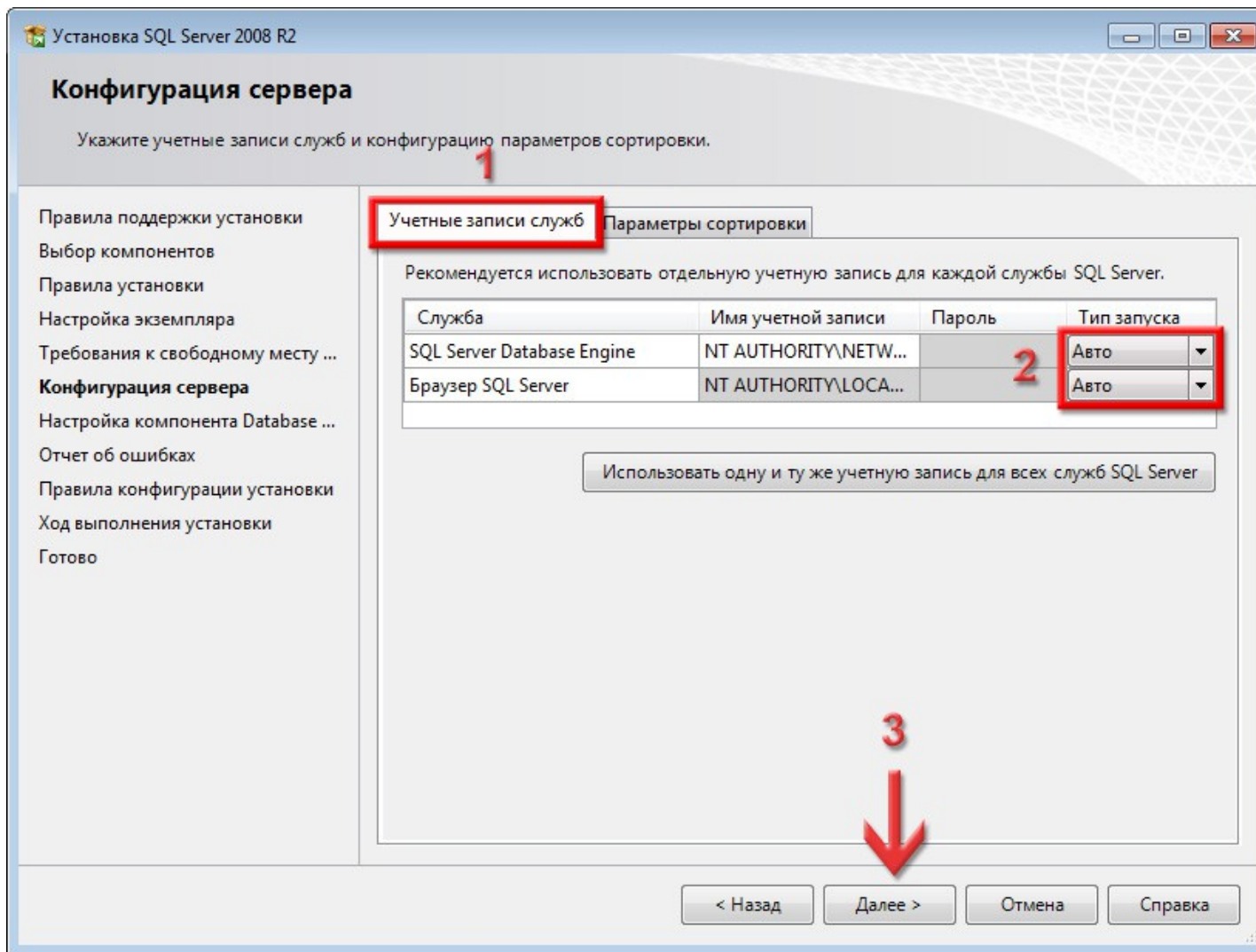


На сторінці **Настройка экземпляра** переключіть перемикач в положення **Именованный экземпляр**, в його полі і в полі **Идентификатор экземпляра** вкажіть назву **SQL2008**. На поле **Установленные экземпляры** не звертайте увагу, у вас воно може бути пустим, а не таким, як у мене — це нормально. Натисніть кнопку **Далее >**.



Перевірте, щоб на вкладці **Учётные записи служб** обидві служби (*SQL Server Database Engine* і *Браузер SQL Server*), в колонці **Тип запуска**, мали тип *Авто*.

На вкладці **Параметры сортировки** нічого змінювати не потрібно, тому туди можете і не переходити. Натисніть кнопку **Далее >**.



На вкладці **Провизионирование учётных записей** переключіть **Режим проверки подлинности** на **Смешанный режим (проверка подлинности SQL Server и Windows)**, вкажіть в полі **Введите пароль** пароль для доступа до SQL-сервера (раджу *rrdkz*, але можете і якийсь свій) та повторіть його в **Подтвердите пароль**. Це пароль головного адміністратора **sa**. **Це дуже важливий етап, не пропускайте його!**

Відкрийте файл **Інформація\_GIS6.txt**, про який ми говорили на сторінці 4, і додайте туди запис про логін і пароль головного адміністратора, який ви ввели на цій сторінці. Не лінуйтесь повторяти за мною записи у файл, адже якщо ви введете нестандартний пароль і забудете його, то потім буде складно щось з цим зробити!

Доступ до сервера:  
sa  
rrdkz

*Це приклад тексту в файлі  
Інформація\_GIS6.txt*

Правила поддержки установки  
Условия лицензии  
Выбор компонентов  
Правила установки  
Настройка экземпляра  
Требования к свободному месту ...  
Конфигурация сервера  
**Настройка компонента Database Engine**  
Отчет об ошибках  
Правила конфигурации установки  
Ход выполнения установки  
Готово

FTI ESTREAM  
**Провизионирование учетных записей** | Каталоги данных | Пользовательские экземпляры

1  
Задайте режим проверки подлинности и администраторов для компонента Database Engine.

Режим проверки подлинности

Режим проверки подлинности Windows  
 Смешанный режим (проверка подлинности SQL Server и Windows)

Укажите пароль для учетной записи системного администратора SQL Server (sa).

Введите пароль: .....  
Подтвердите пароль: .....

3

Назначьте администраторов SQL Server

VIRTUALNICKS\Test (Test)

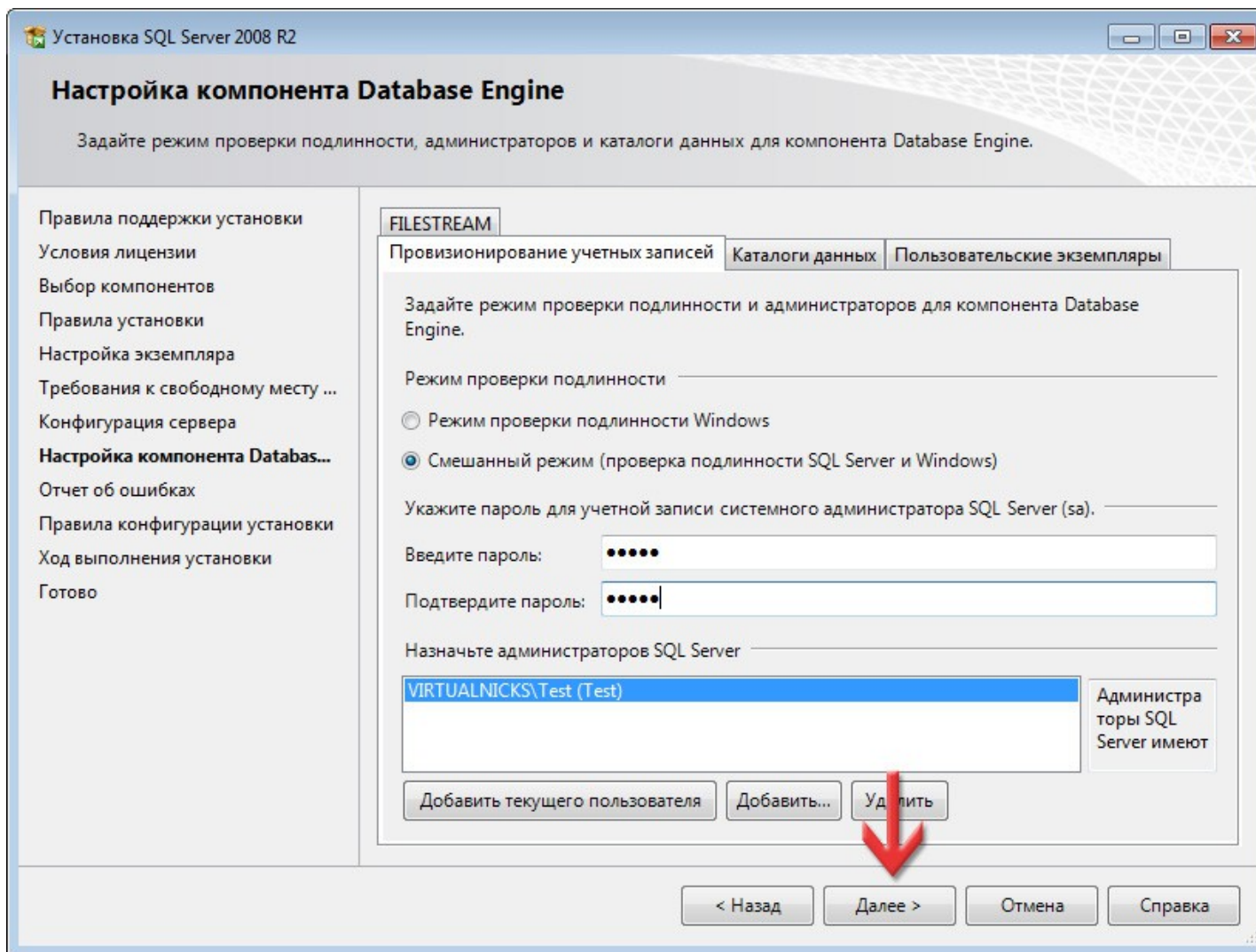
Администраторы SQL Server имеют

Добавить текущего пользователя | Добавить... | Удалить

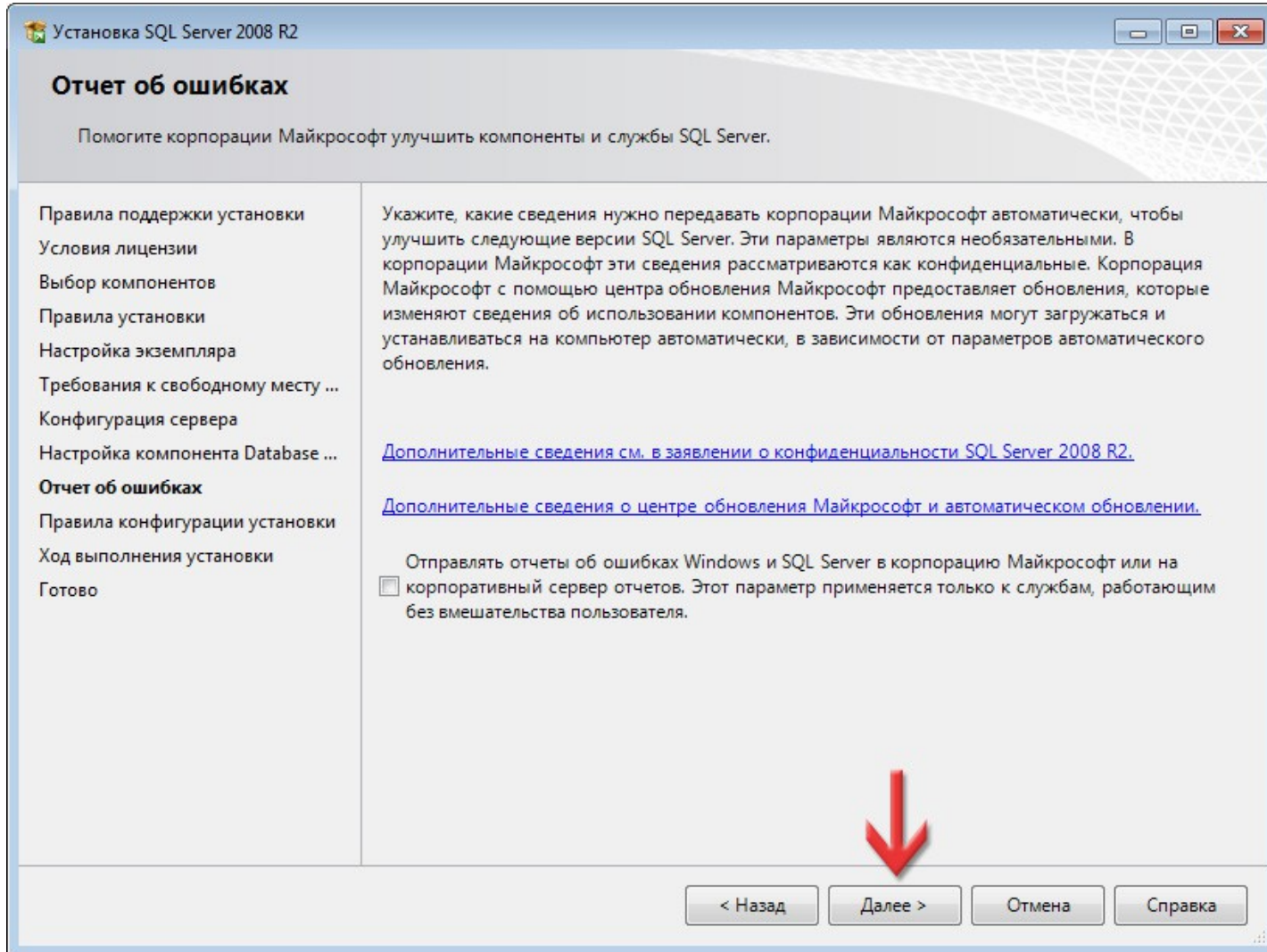


На поле **Назначьте администраторов SQL Server** не звертайте увагу — у кожного це поле буде заповнене по-своєму. Туди записується поточний користувач операційної системи. Якщо ж там у вас пусто, натисніть кнопку **Добавить текущего пользователя**.

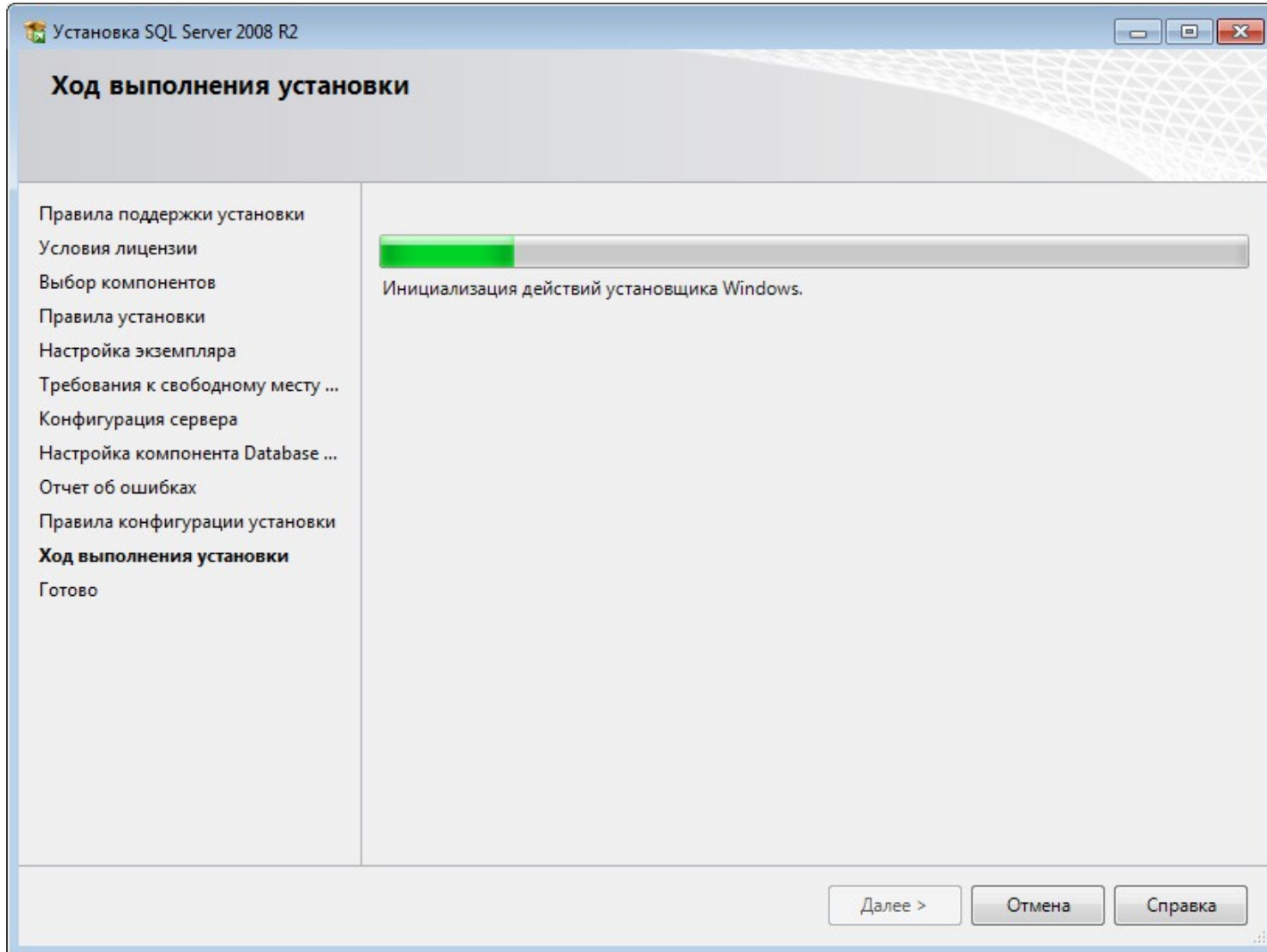
На цій сторінці ніякі інші вкладки не чіпайте — нехай буде так, як є.  
Натисніть кнопку **Далее >**.



На даному етапі налаштовуються звіти про помилки в корпорацію **Microsoft**.  
Галочку **Отправлять отчёты об ошибках Windows и SQL Server...** рекомендую не ставити.  
Натисніть кнопку **Далее >**.



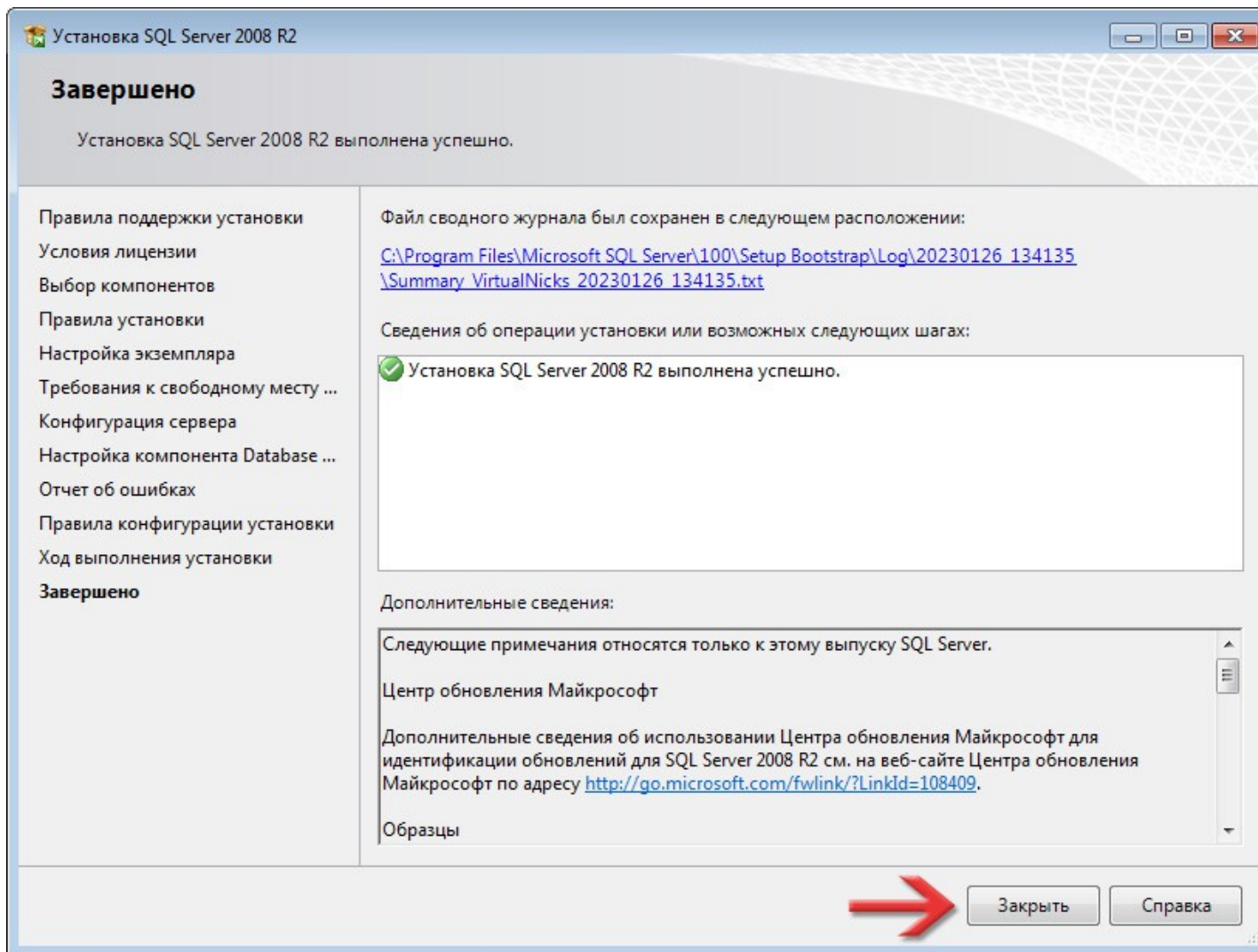
Розпочнеться інсталяція SQL-сервера. Це може зайняти певний час.  
Очікуйте, тут нічого натискати не потрібно.



Даний етап та зелений значок символізують про успішне завершення інсталяції **SQL Server 2008**.

Натисніть кнопку **Закрить**.

Щоб завершити інсталяцію, також закрийте вікно **Центр установки SQL Server**.



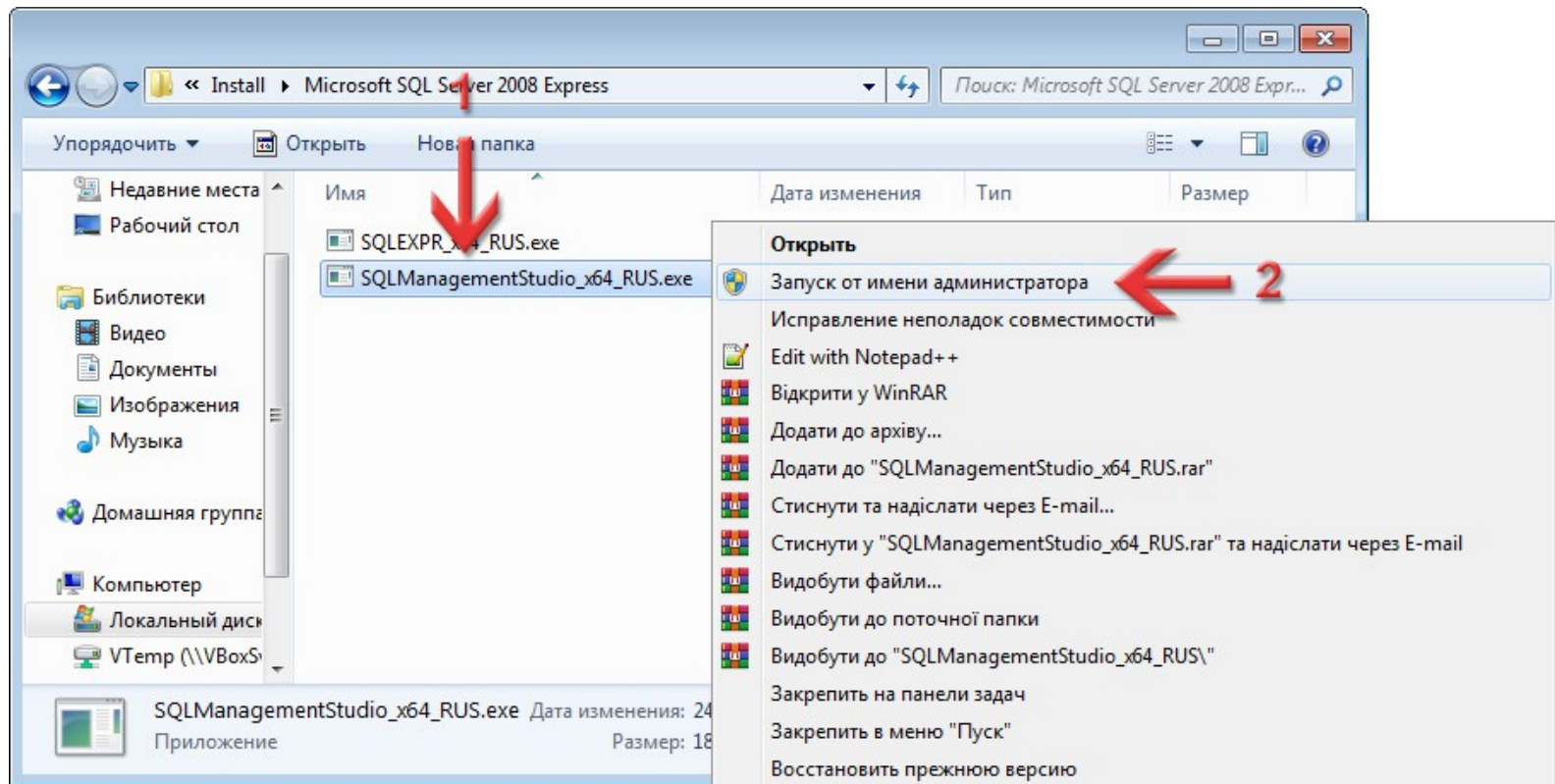
# 3

## Встановлення **MS SQL Server Management Studio**

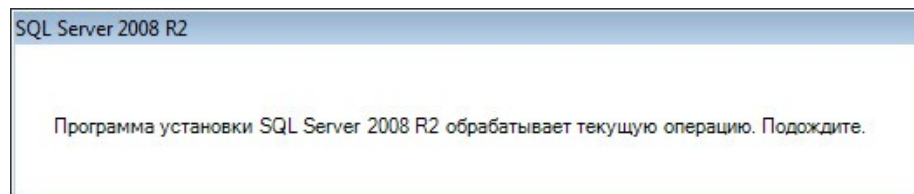
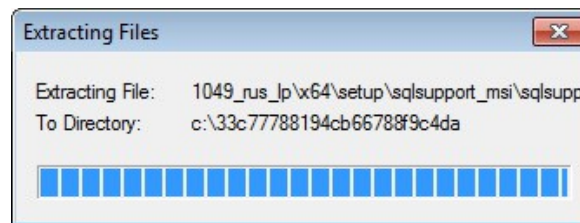
Ця програма нам знадобиться для того, щоб підключити базу даних для **ЕЖРК 2**, а також може допомогти в майбутньому підключати інші бази, відключати чи перевіряти їх роботу.

Перейдіть в каталог **Microsoft SQL Server 2008 Express** (на диску інсталяції **ЕЖПК 2** або куди ви завантажили **SQL Server Management Studio** на [сторінці 6](#)). Натисніть праву кнопку мишки по файлу **SQLManagementStudio\_x64\_RUS.exe** (для 64-розрядної системи) або **SQLManagementStudio\_x86\_RUS.exe** (для 32-розрядної системи).

В контекстному меню виберіть пункт **Запуск от имени администратора**.

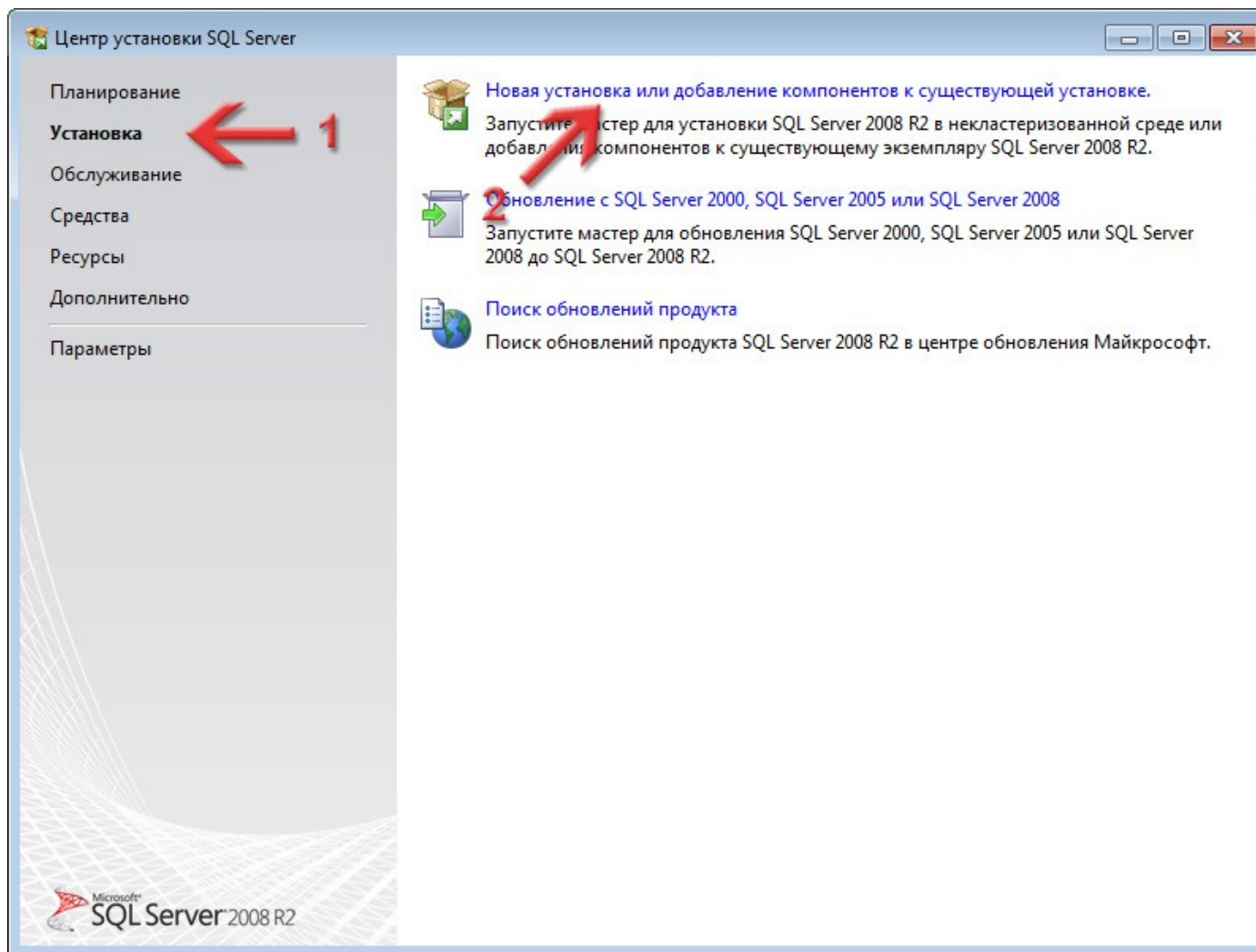


Після запуску інсталяції програма розпакує і готує встановлення.



Перед нами з'явиться вікно **Центр установки SQL Server**. Інсталяція **SQL Server Management Studio** дуже схожа на інсталяцію **Microsoft SQL Server**, нехай це вас не дивує. Слідуйте далі по інструкції і нічого не пропускайте.

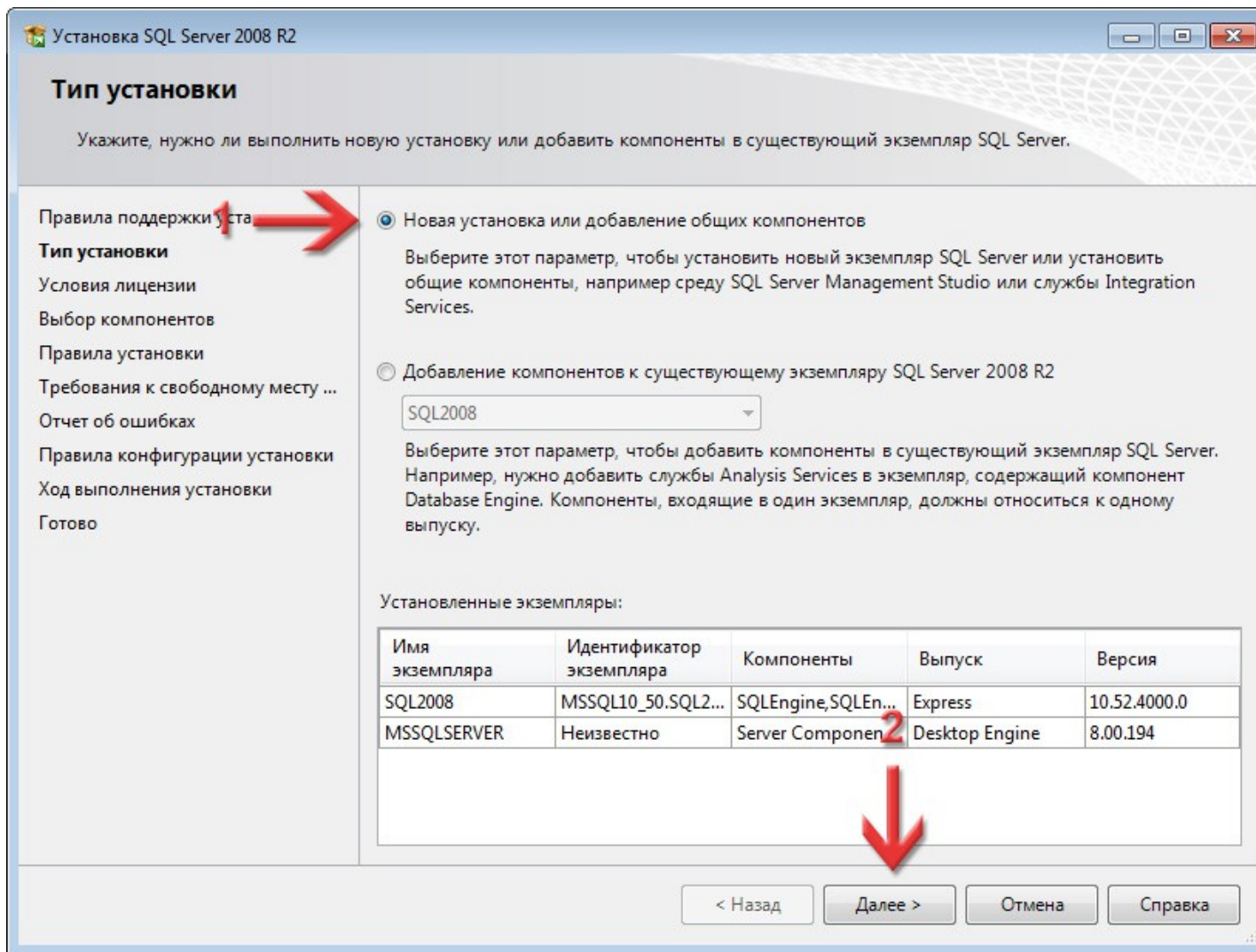
Зліва вибираємо сторінку **Установка** і функцію **Новая установка или добавление компонентов к существующей установке**.





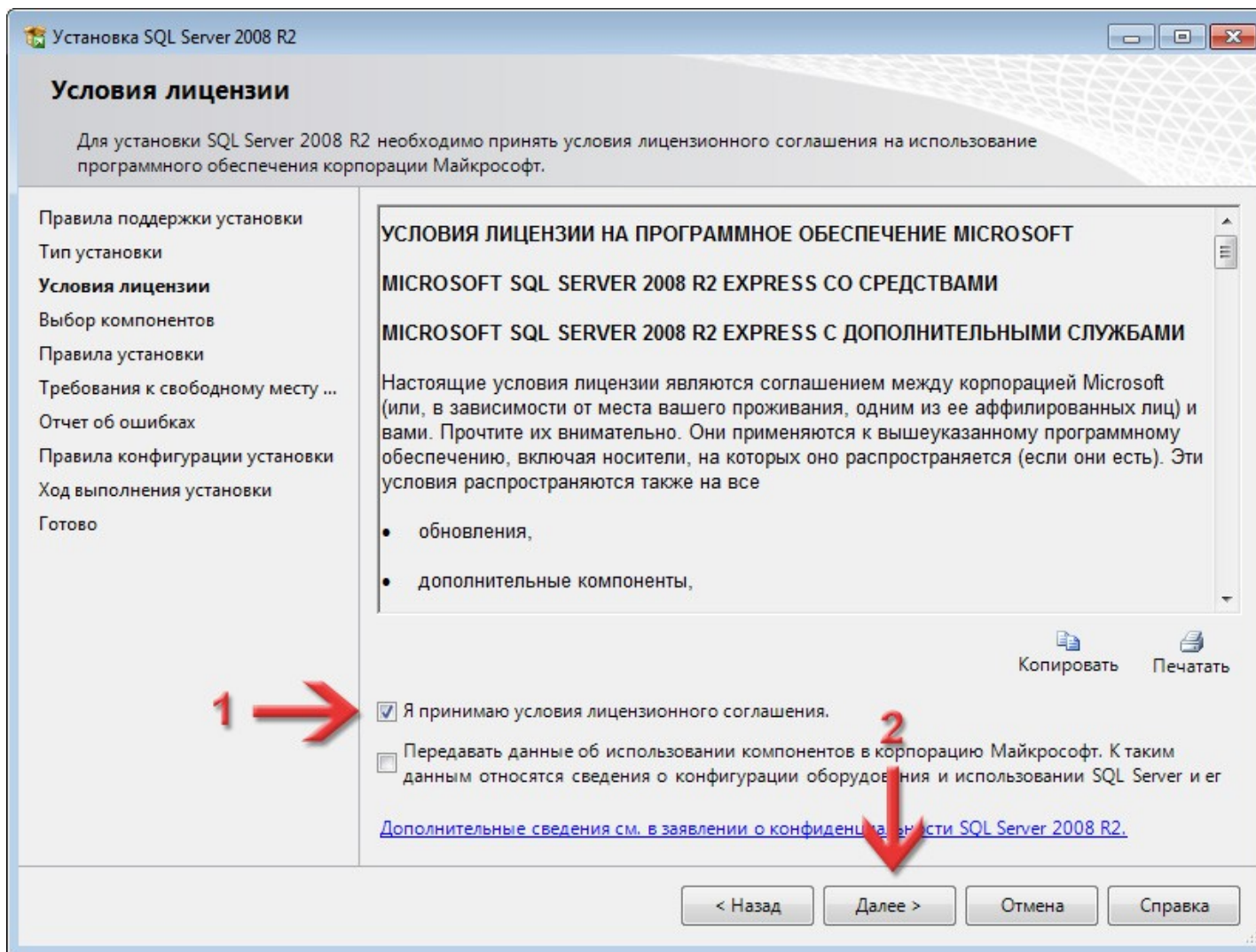
Інсталяція перевірить наявність оновлень, встановить додаткові матеріали і перевірить на сумісність. Це все буде виконуватись автоматом, тому наступним кроком, який потрібно зробити, на сторінці **Тип установки** перемикач поставте на значення **Новая установка или добавление общих компонентов**.

Щоб продовжити натисніть кнопку **Далее >**.

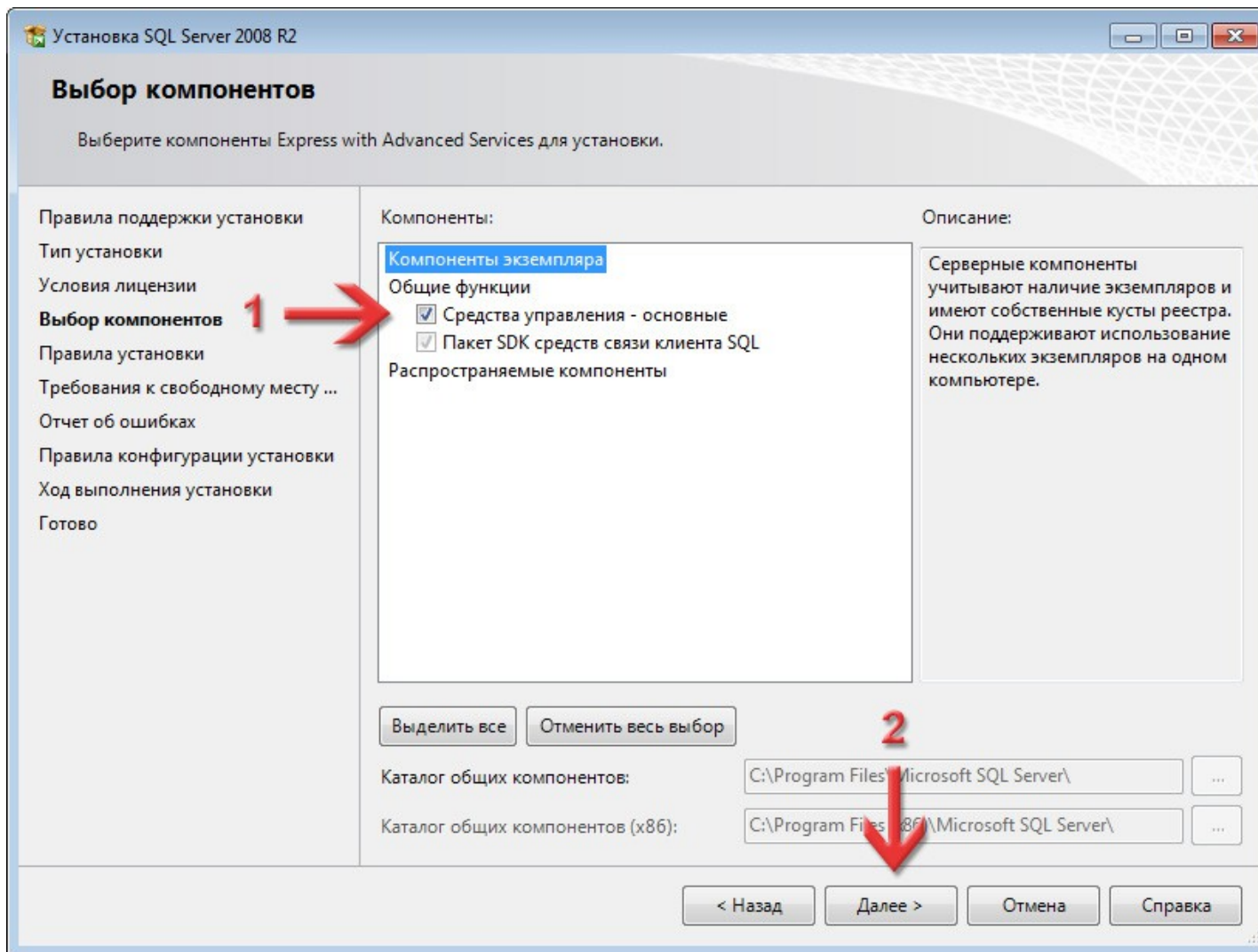


Програма інсталяції покаже умови ліцензії.

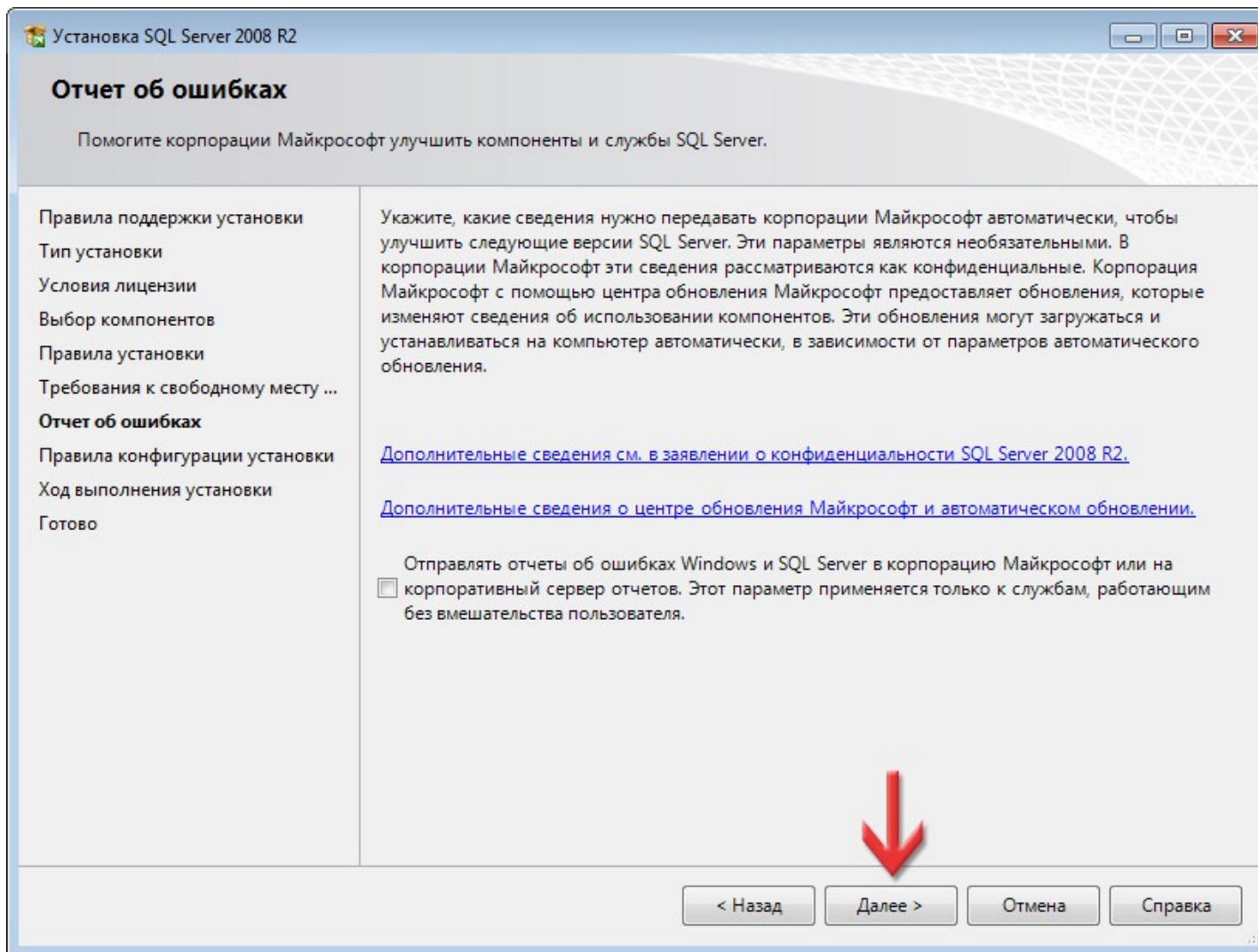
Потрібно поставити галочку **Я приймаю условия лицензионного соглашения** і натиснути кнопку **Далее >**.



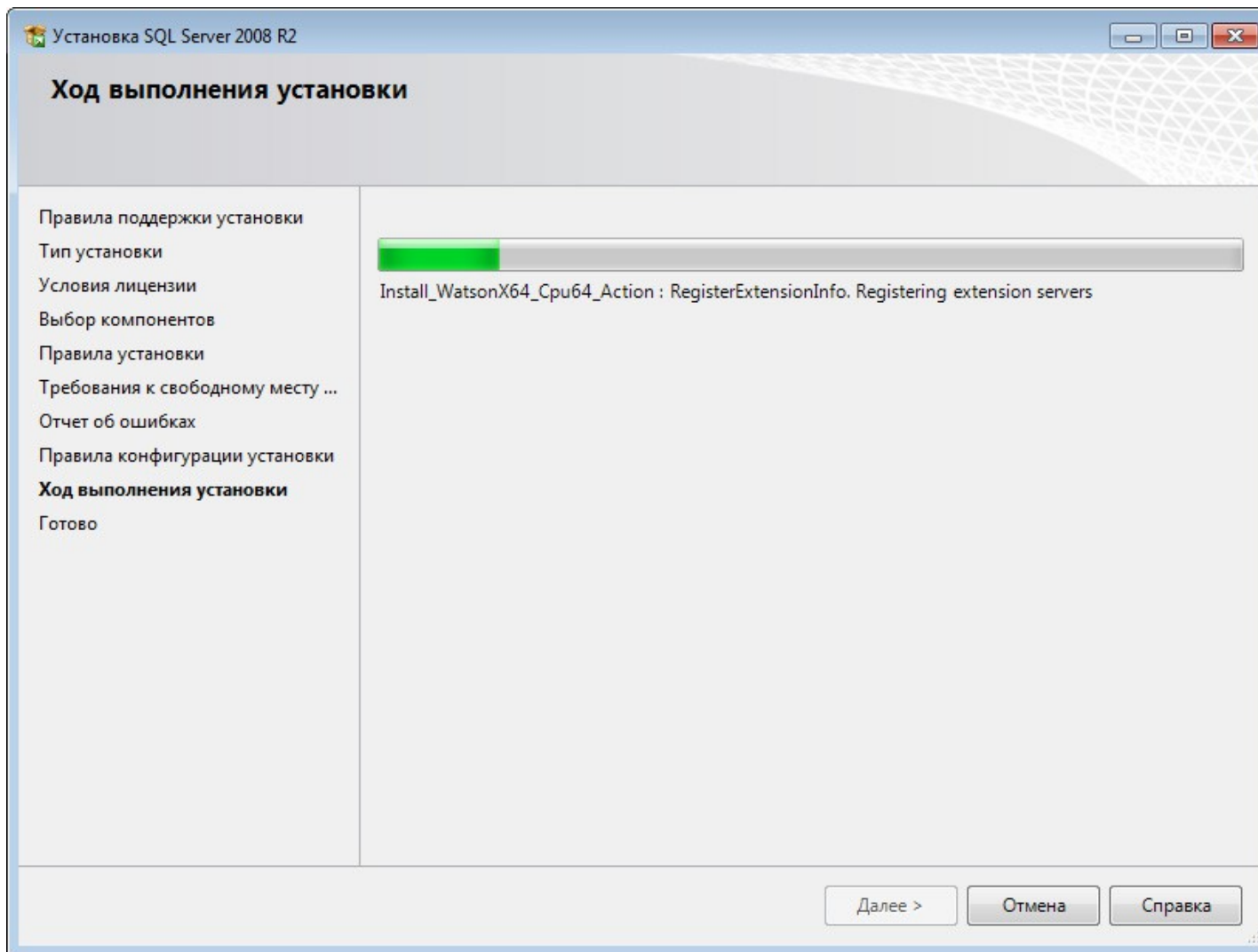
Відобразиться список компонентів, які можна встановити. Тут вибір не великий. Обов'язково поставте галочку **Средства управления - основные**. Для продовження натисніть **Далее >**.



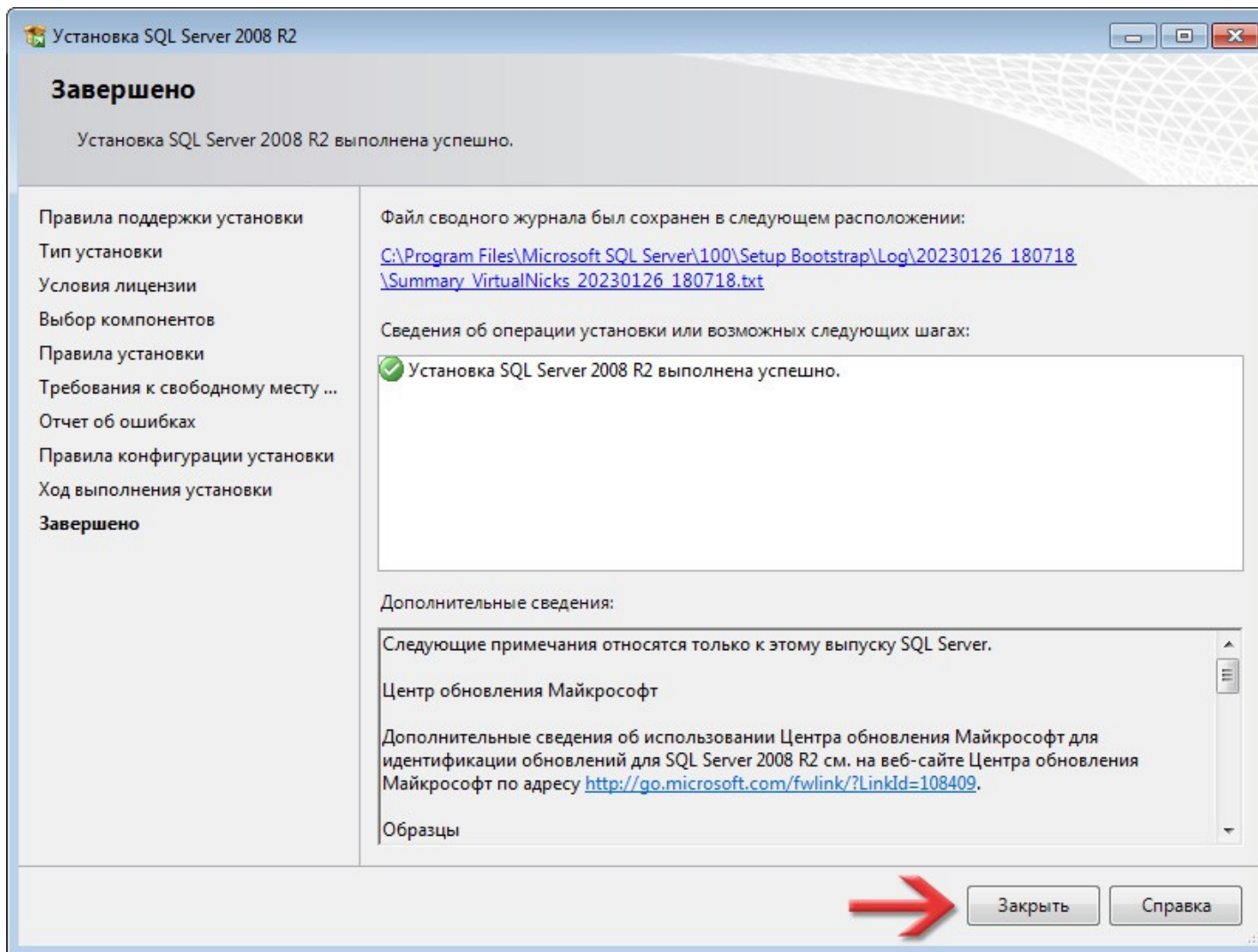
На даному етапі налаштовуються звіти про помилки в корпорацію **Microsoft**.  
Галочку **Отправлять отчёты об ошибках Windows и SQL Server...** рекомендую не ставити.  
Натисніть кнопку **Далее >**.



Розпочнеться інсталяція **SQL Server Management Studio**. Це може зайняти певний час.  
Очікуйте, тут нічого натискати не потрібно.



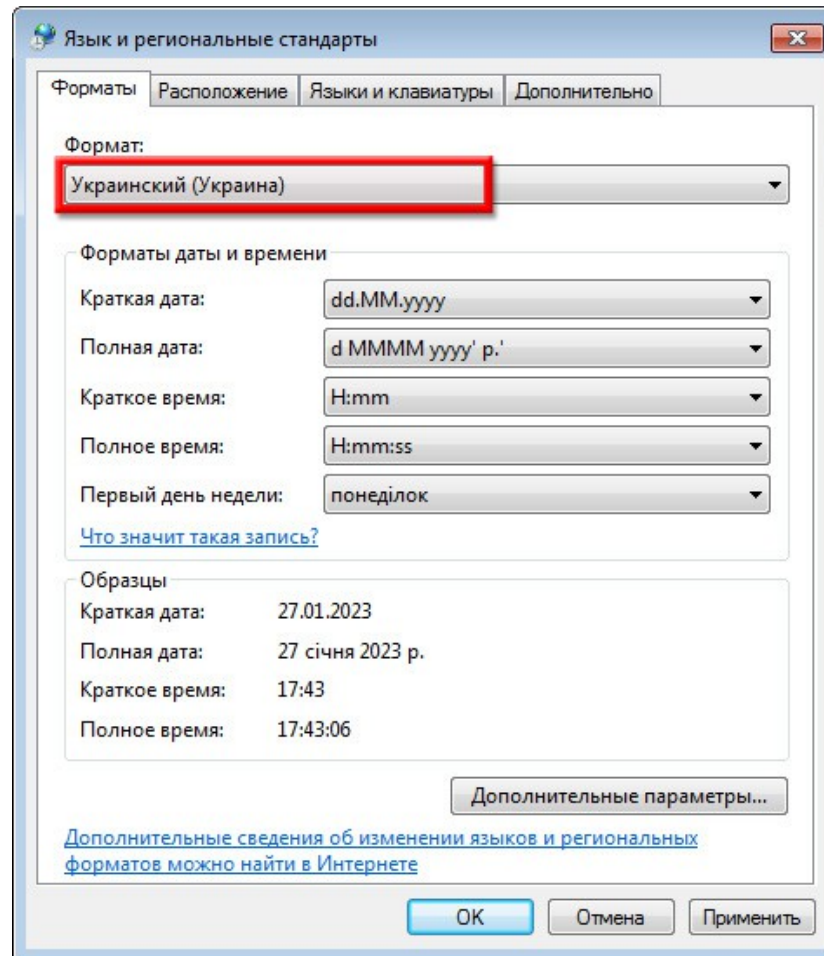
Даний етап та зелений значок символізують про успішне завершення інсталяції **SQL Server Management Studio**. Натисніть кнопку **Закри́ть**. Щоб завершити інсталяцію, також закрийте вікно **Центр установки SQL Server**.



4

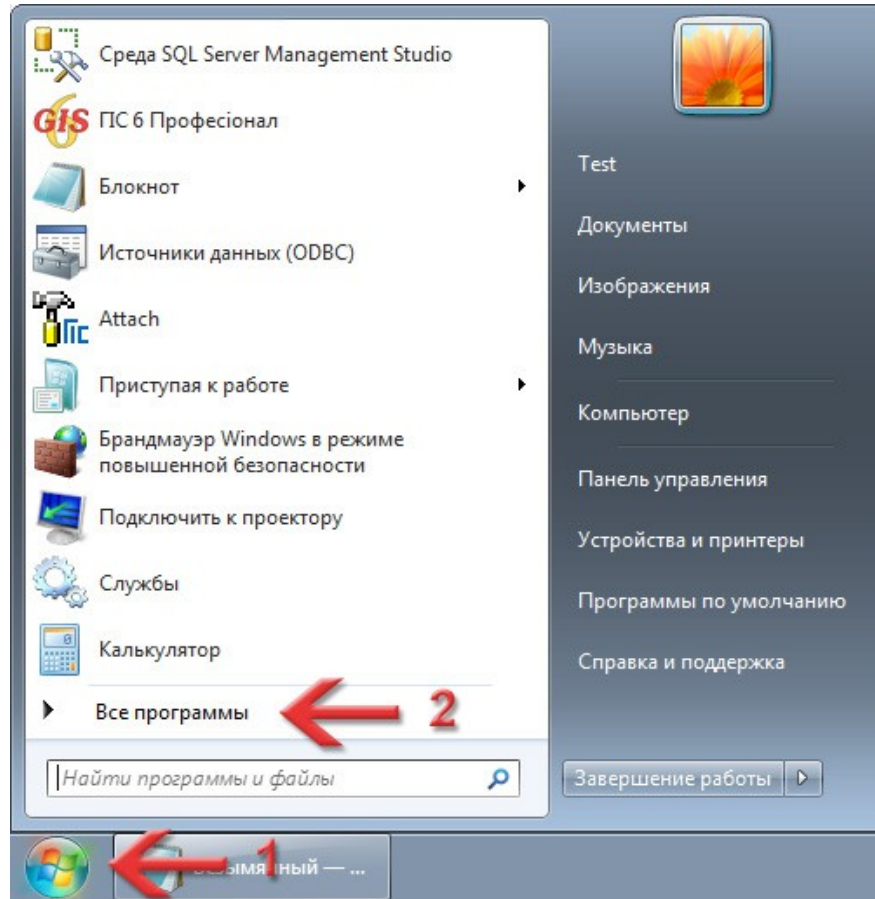
Налаштування

Потрібні програми ми вже встановили, тому тепер треба повернути правильне налаштування для нашого регіонального стандарту системи на Украинский (Украина). Як це зробити описано в блозі: <https://shels.com.ua/blog.htm?b=104#w7>

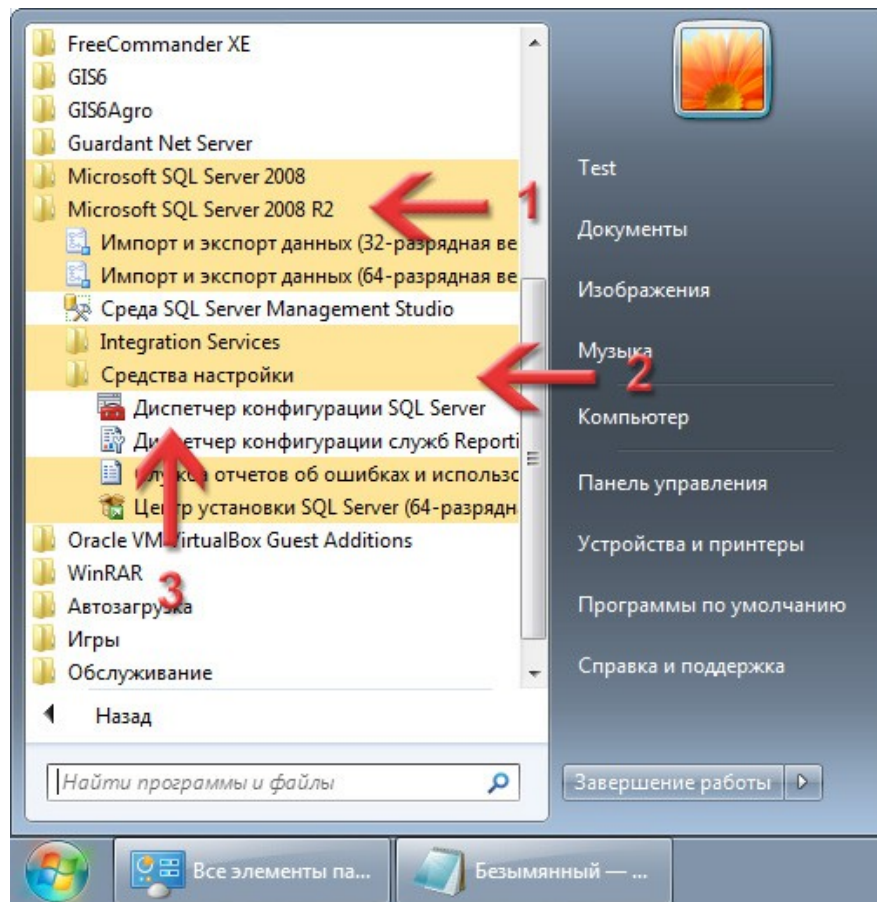




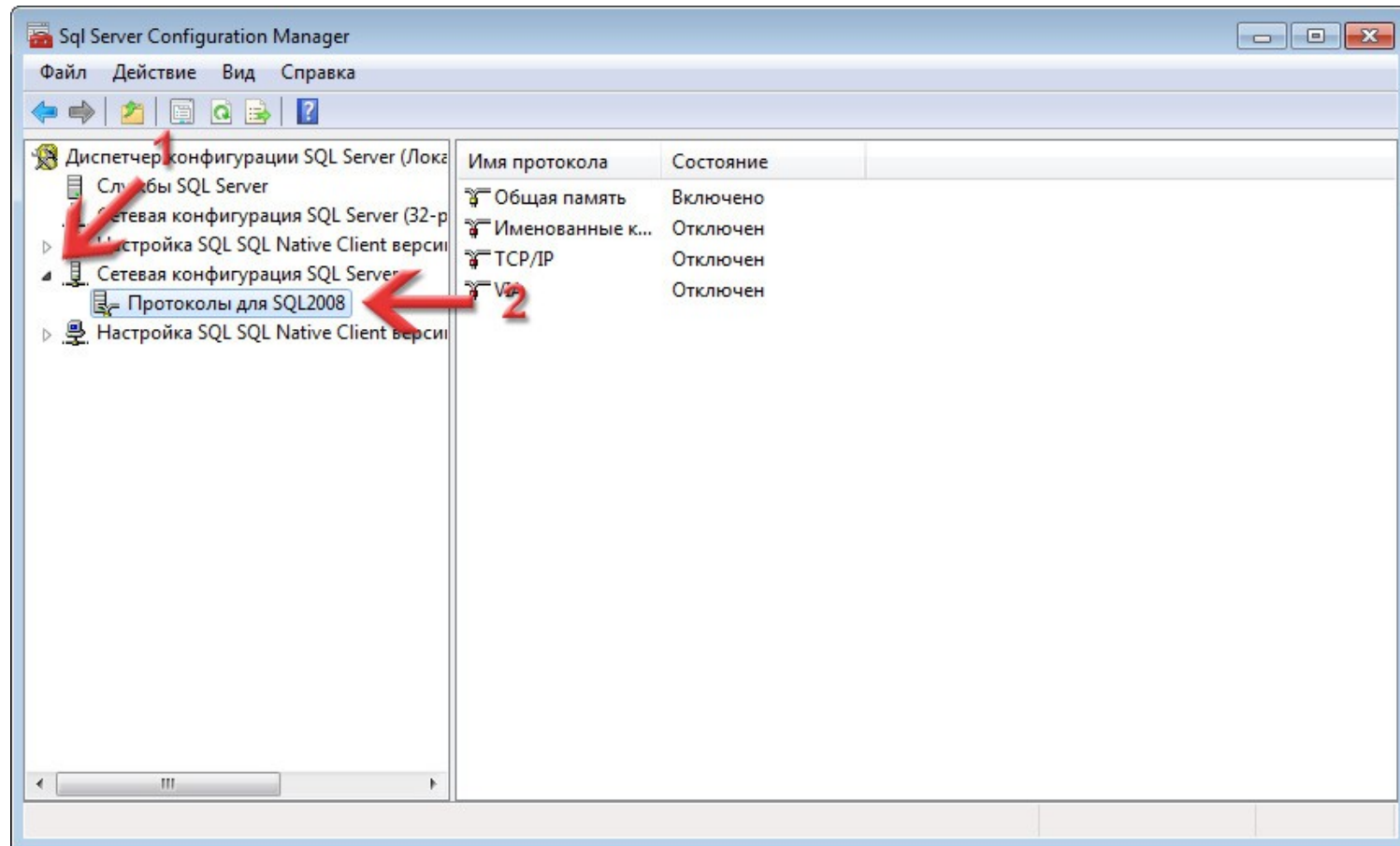
Тепер налаштуємо роботу SQL-сервера по мережі.  
Для цього потрібно запустити утиліту **Диспетчер конфигурации SQL Server**.  
Клікніть по кнопці **Пуск** і натисніть на розділ **Все программы**.



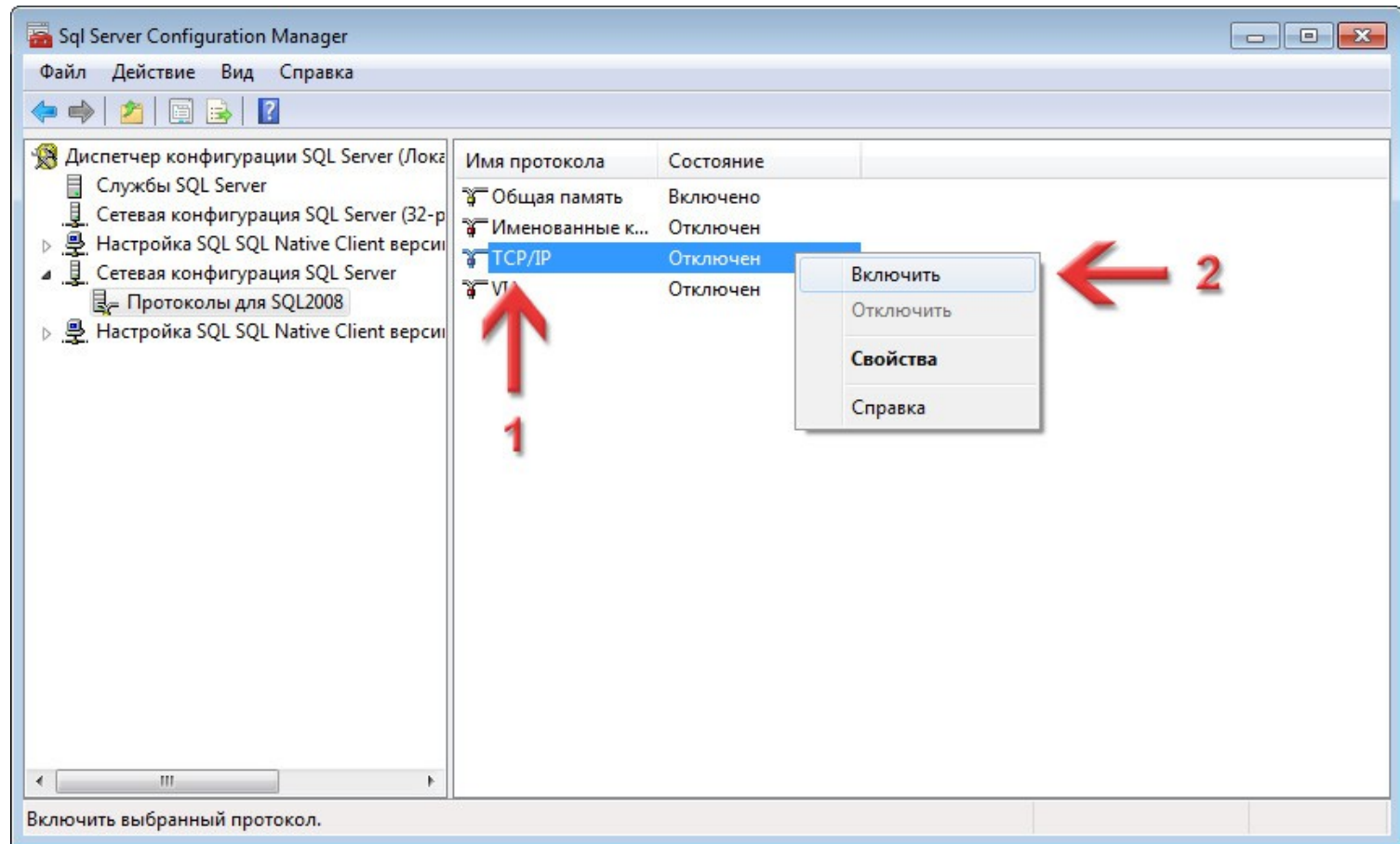
Розкрийте групу **Microsoft SQL Server 2008 R2**, в ній — **Средства настройки** і запустіть додаток **Диспетчер конфигурации SQL Server**.  
В цьому додатку можна керувати службами **SQL Server**, а також налаштовувати їх роботу по мережі.



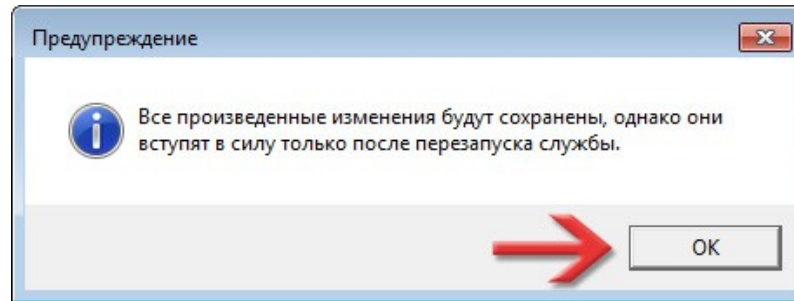
В новому вікні, в лівій частині, розкрийте розділ **Сетевая конфигурация SQL Server** та виділіть **Протоколы для SQL2008** (у вас може називатись по іншому, якщо на сторінці 14 ви дали іншу назву іменованому екземпляру).



В правій області по параметру **ТСР/ІР** натисніть правою кнопкою мишки і в контекстному меню виберіть **Включить**. Таким чином ми включимо для SQL-сервера можливість працювати по мережі, якщо нам це в майбутньому треба буде.

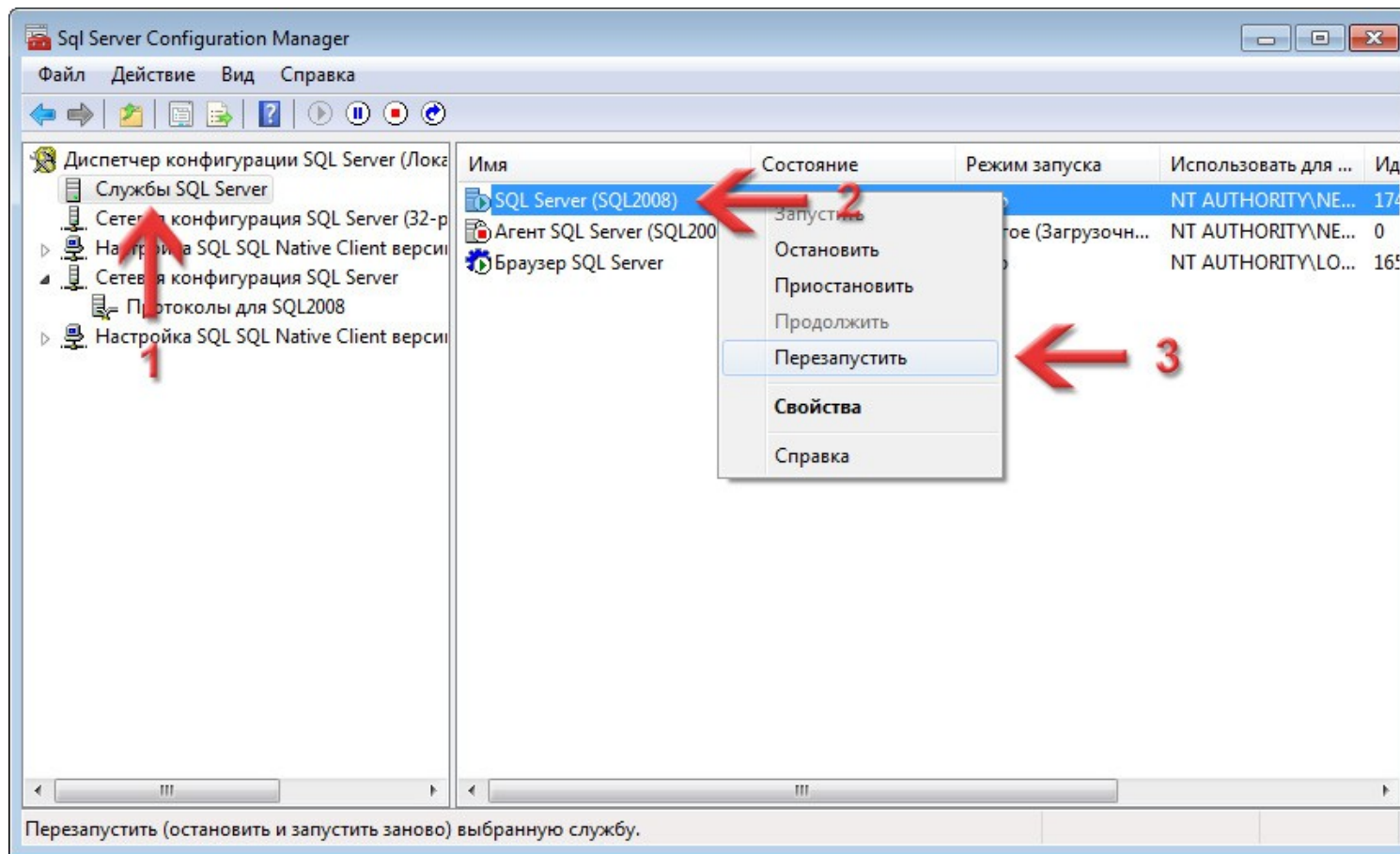


З'явиться вікно **Предупреждение** з повідомленням, що щоб зміни внеслись, потрібно перезапустити SQL-сервер.  
Просто натисніть кнопку **OK**.



В лівій частині виділіть розділ **Службы SQL Server**, а в правій області по службі **SQL Server (SQL2008)** (в дужках назва іменованого екземпляра, яку ви задавали на сторінці 14) натисніть правою кнопкою мишки і в контекстному меню виберіть команду **Перезапустить**.

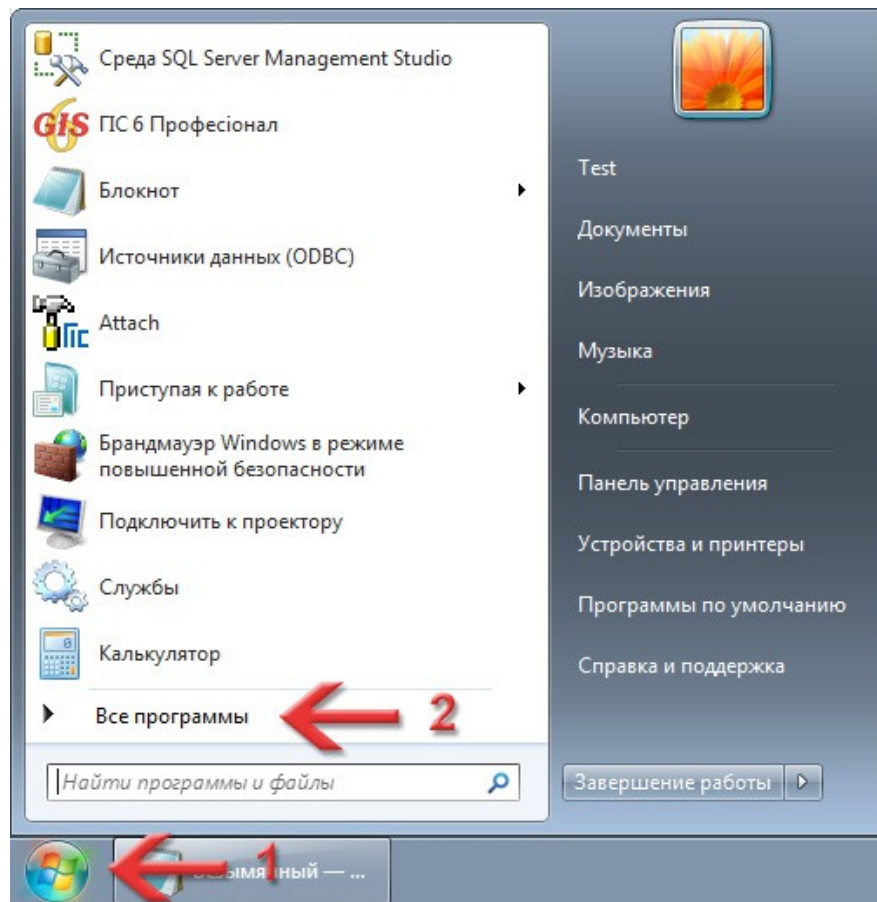
Програма перезапустить выбрану службу і це вікно можна буде закривати.



# 5

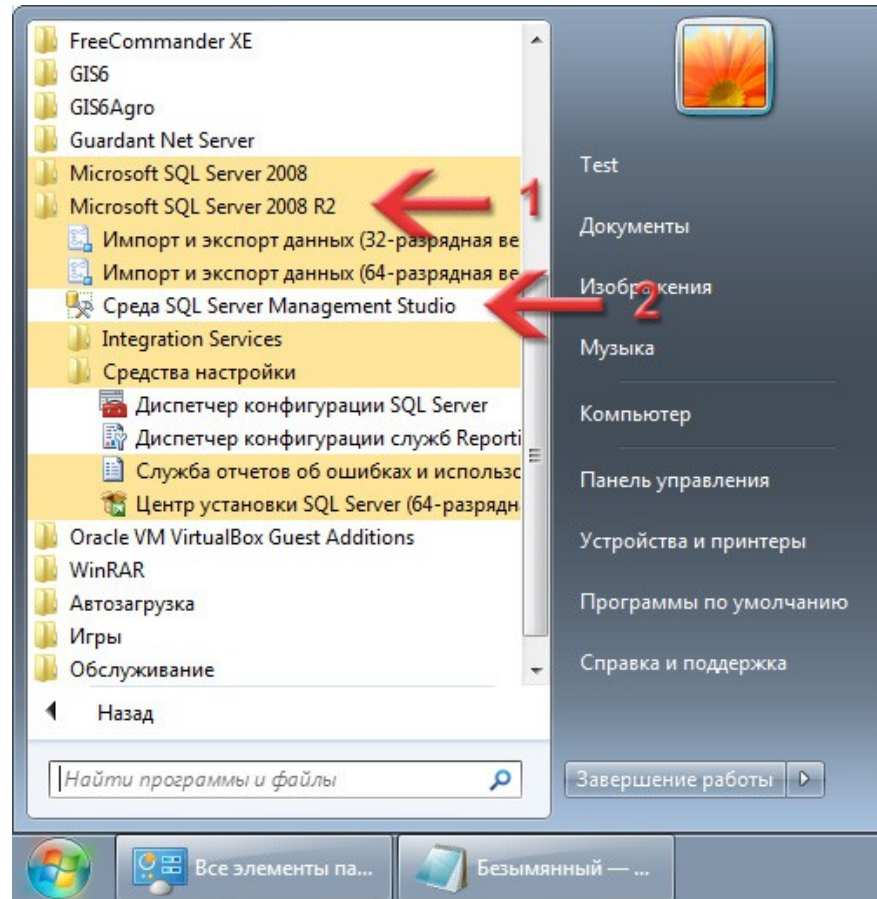
Відновлення бази даних для  
**ЕЖРК 2 в MS SQL Server 2008**

Запустимо програму **SQL Server Management Studio**.  
Для цього знову клікніть по кнопці **Пуск** і натисніть на розділ **Все программы**.





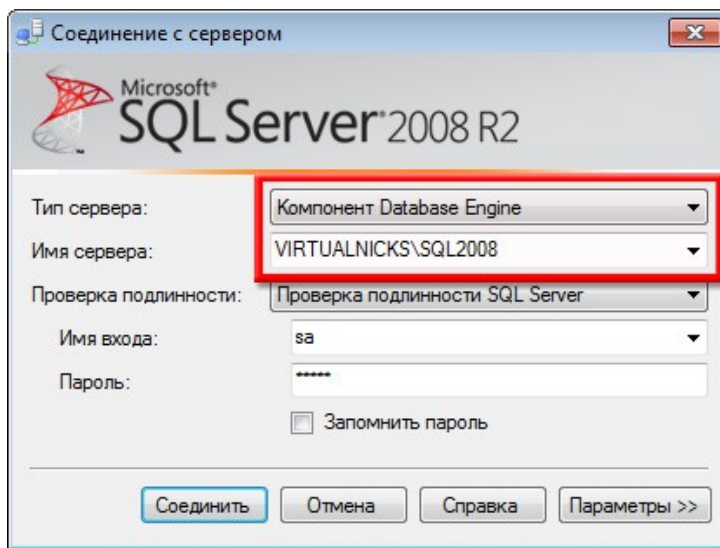
Розкрийте групу **Microsoft SQL Server 2008 R2** і запустіть додаток **Среда SQL Server Management Studio**.  
За допомогою цієї програми ми підключимо базу даних для **ЕЖРК 2**.



З'явиться вікно для з'єднання з сервером. В полі **Тип сервера** має бути вибрано **Компонент Database Engine**. В полі **Имя сервера** має бути прописано правильне підключення до сервера. Ці два поля заповнюються автоматично, а якщо цього не відбулось, то заповніть вручну.

Підключення до сервера вказується за такою формулою: *<Назва ПК>\<Назва екземпляра>*. Як бачите, мій ПК називається VIRTUALNICKS, щоб дізнатись назву свого, почитайте цей блог: <https://shels.com.ua/blog.htm?b=106>.

А назва екземпляра у вас може бути точно такою, як і у мене — SQL2008, бо ми її задавали на сторінці 14.



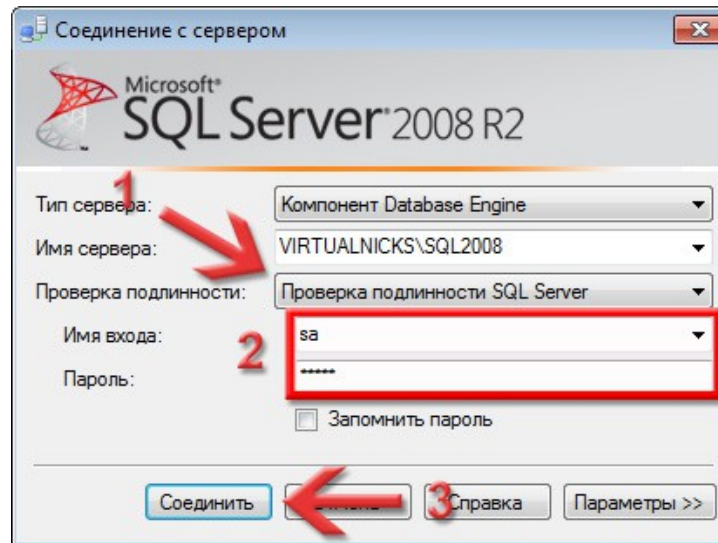
Знаючи тепер правильний рядок підключення до сервера, додайте його у наш файл інформації, бо він ще декілька раз буде використовуватись. Раджу це додати під рядок SQL-сервер:

Операційна система - Windows 7  
Розрядність ОС - 64  
SQL-сервер - 2008 R2  
Підключення - VIRTUALNICKS\SQL2008

*Це приклад тексту в файлі  
Інформація\_EJRC2.txt*

В списку **Проверка подлинности** виберіть **Проверка подлинности SQL Server**. В полях **Имя входа** та **Пароль** вкажіть, відповідно, логін та пароль для системного адміністратора SQL-сервера. Цей логін та пароль ми записували в файл інформації (блок *Доступ до сервера*) на сторінці 16.

Натисніть кнопку **Соединить**.



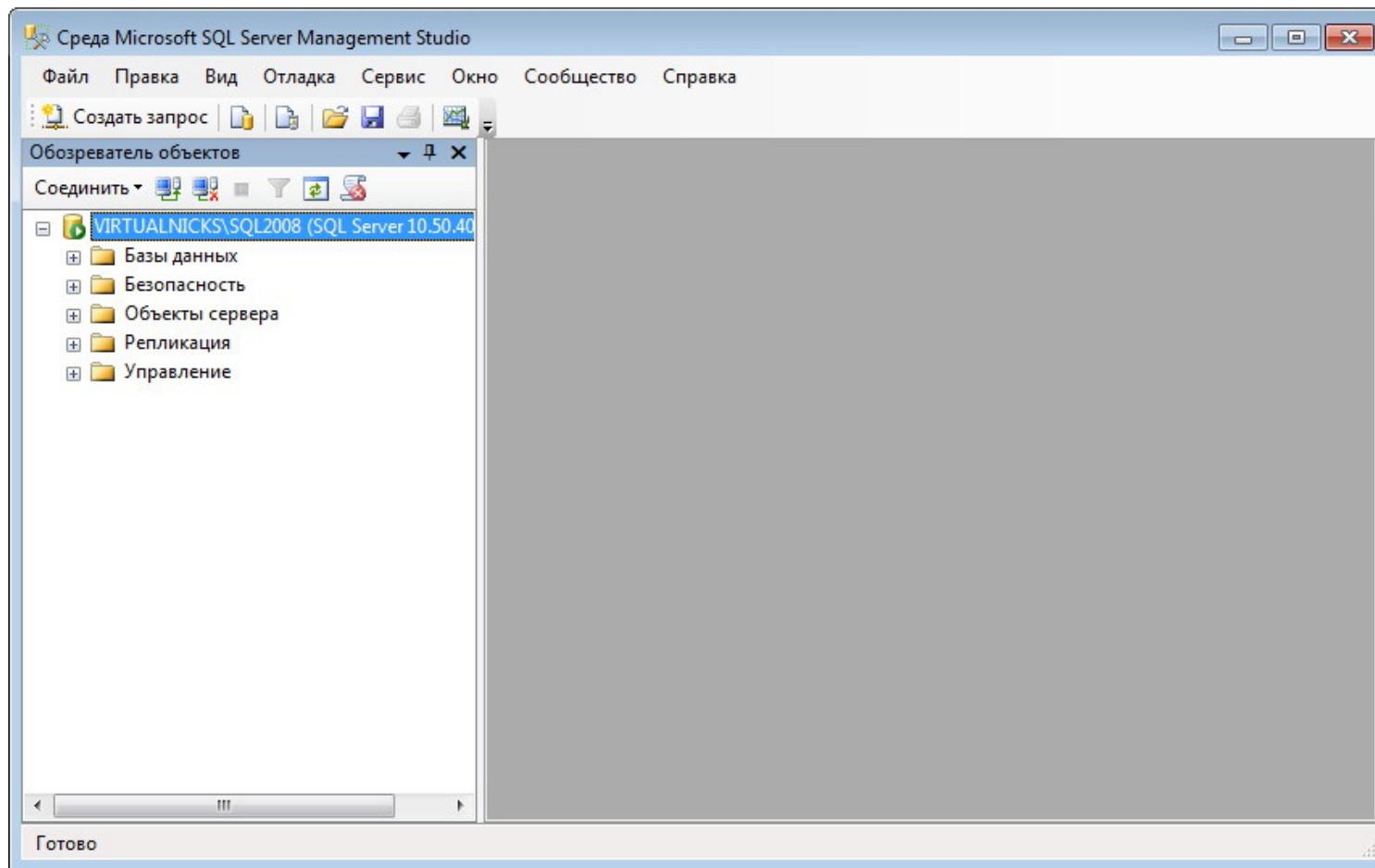
Відкриється програма **Среда Microsoft SQL Server Management Studio**.

Для початку, нам потрібно мати резервну копію своєї бази даних (файл з розширенням **bak**) або чистої бази. *Майте на увазі: нова база не створюється, а просто підключається вже готова.*

Резервну копію можна взяти з диску інсталяції **\\Database\gis2000.bak**

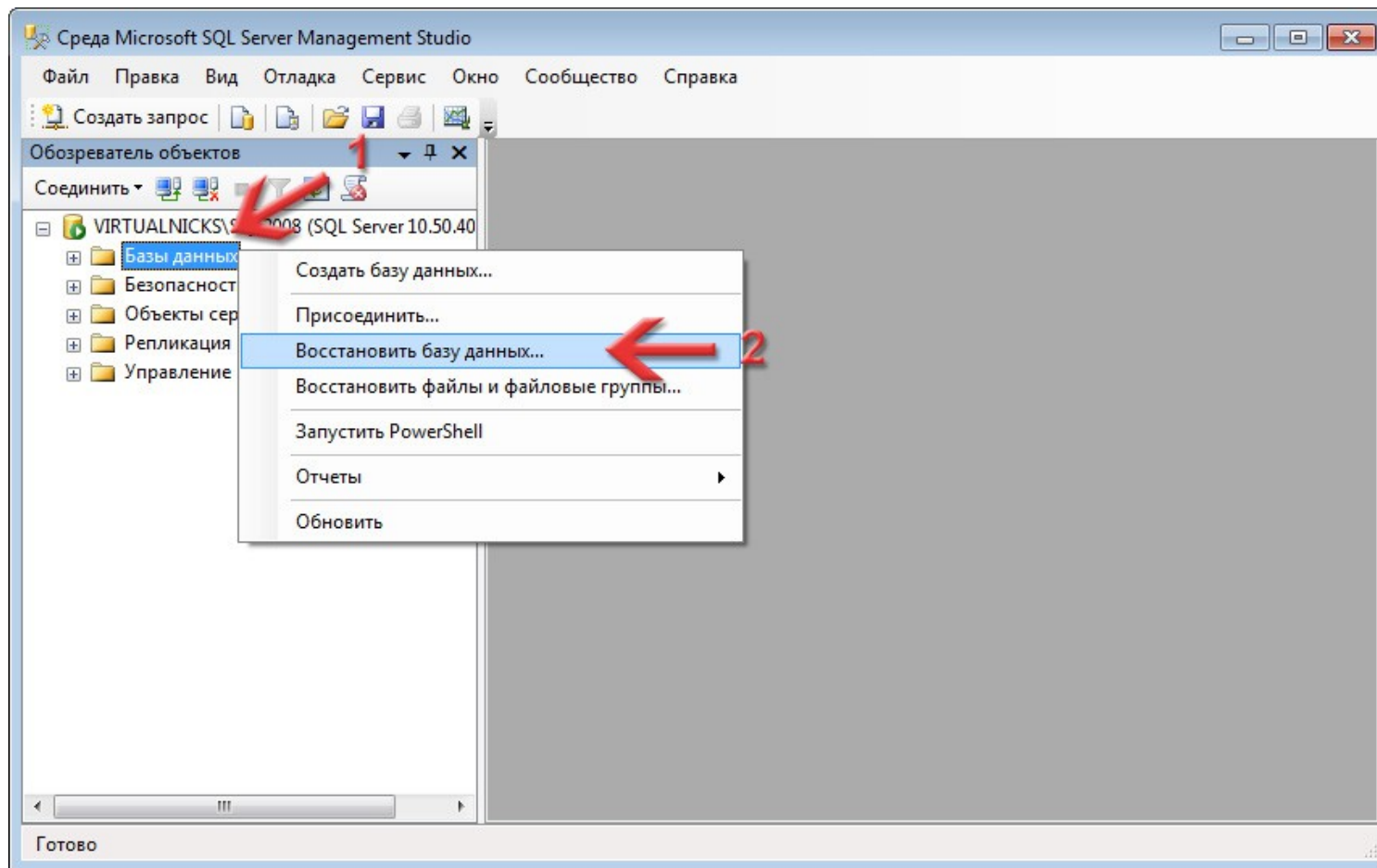
або завантажити з нашого сайту:

[https://shels.com.ua/support/download/ejrc2/ejrc2143\\_backup2000.zip](https://shels.com.ua/support/download/ejrc2/ejrc2143_backup2000.zip)



Зліва, в області **Обозреватель объектов**, виділіть розділ **Базы данных** і натисніть на ньому праву кнопку мишки.

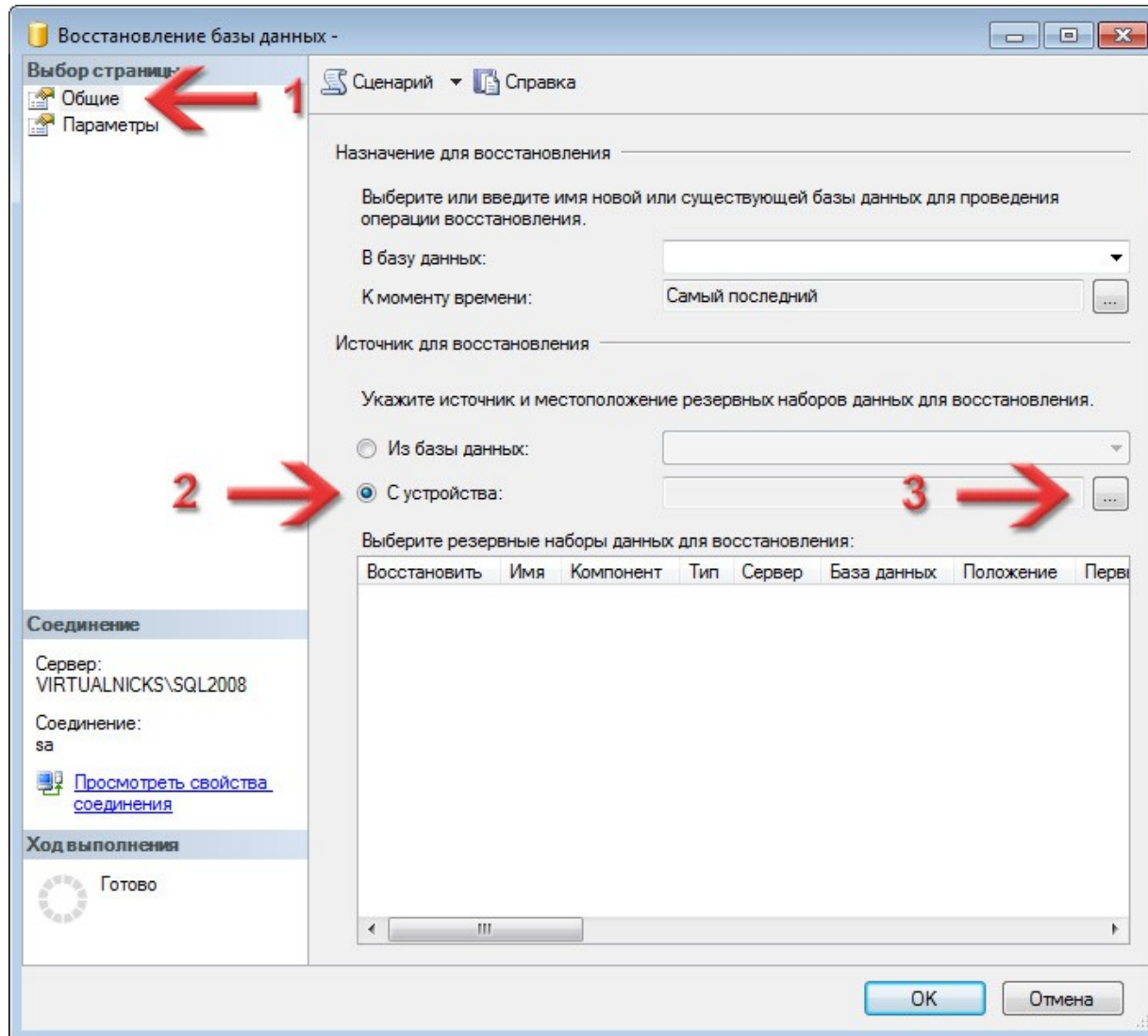
В контекстному меню виберіть команду **Восстановить базу данных...**.



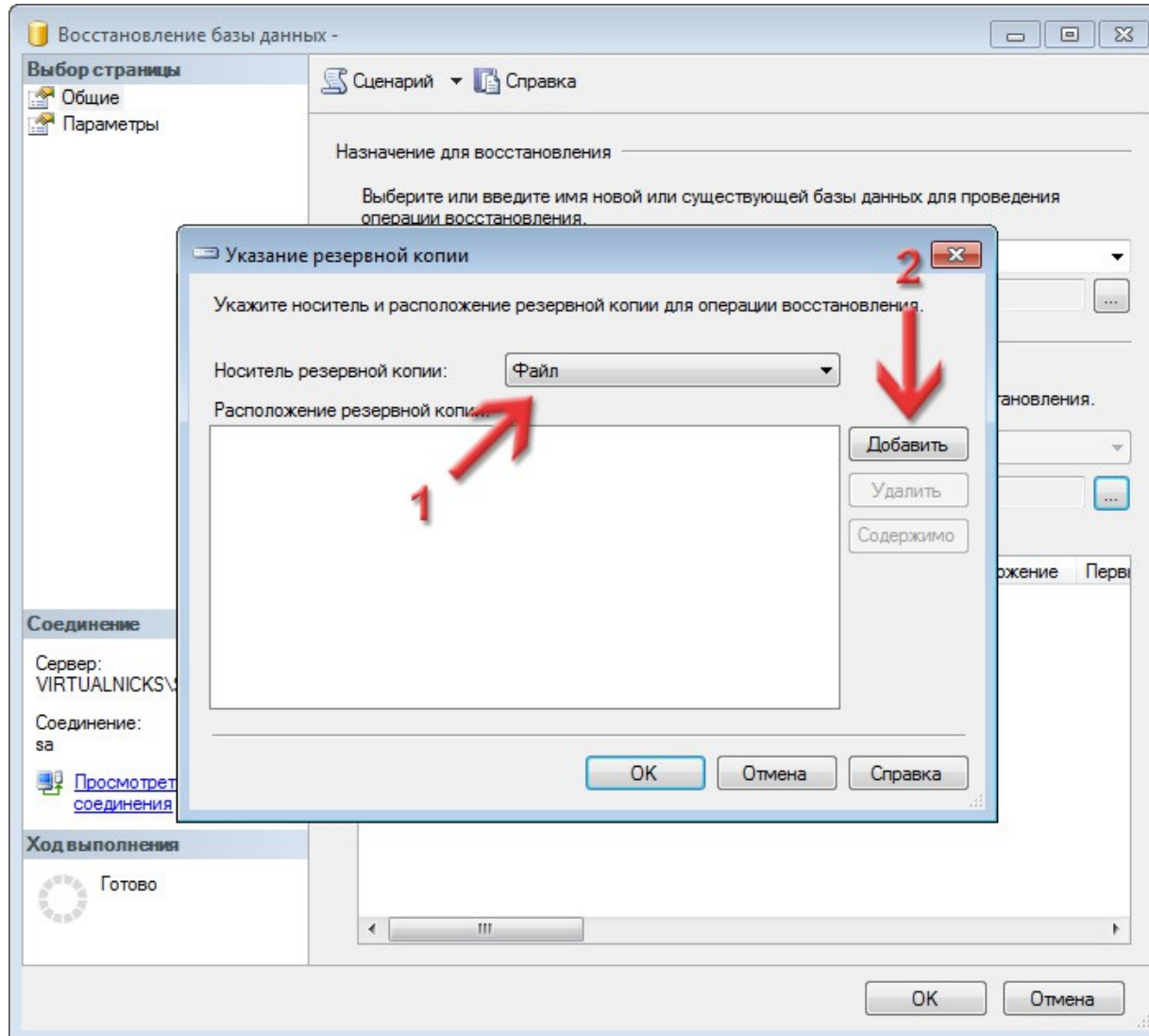
З'явиться вікно **Восстановление базы данных**.

Зліва виберіть сторінку **Общие**, а справа переключіть перемикач **Источник для восстановления в С устройства**.

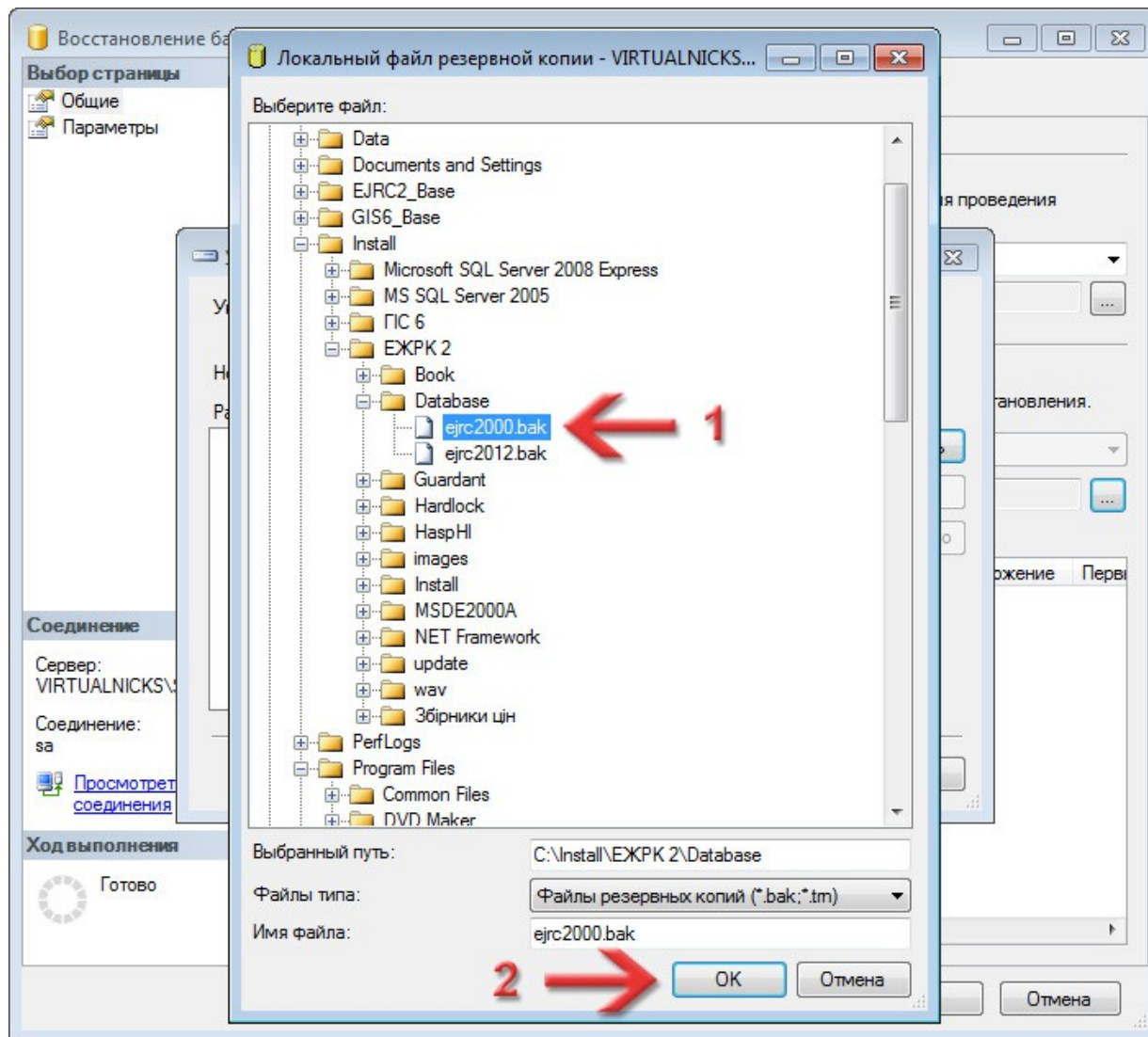
Натисніть кнопку **...**.



Відкриється додаткове вікно **Указание резервной копии**.  
В списку **Носитель резервной копии** має бути вибрано **Файл**.  
Натисніть кнопку **Добавить**.

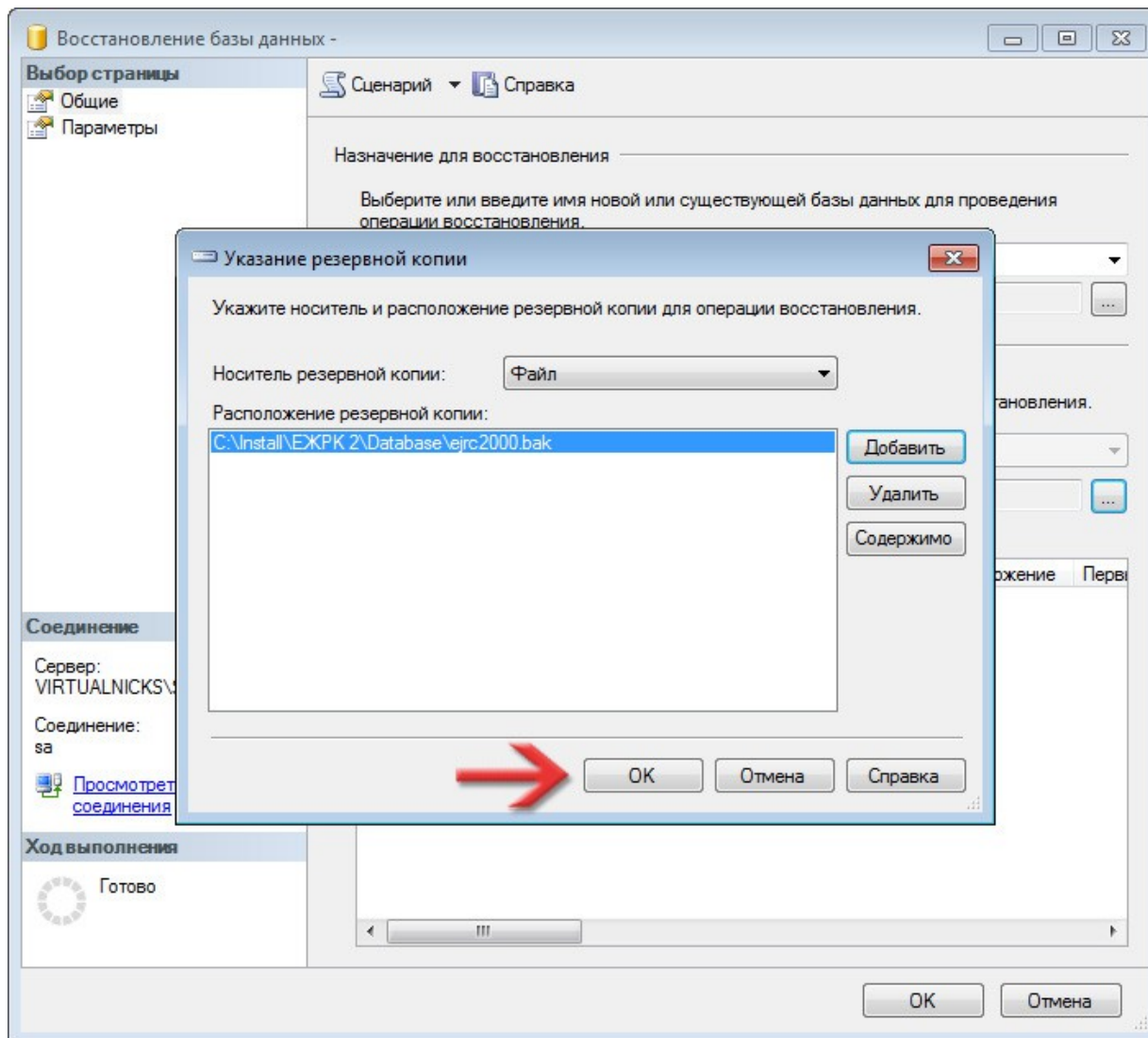


У вікні, що з'явиться, в ієрархічній структурі файлів виділіть файл (з розширенням **bak**), що являє собою резервну копію бази даних. Це той файл про який говорилось на [сторінці 44](#).  
Натисніть кнопку **ОК**.



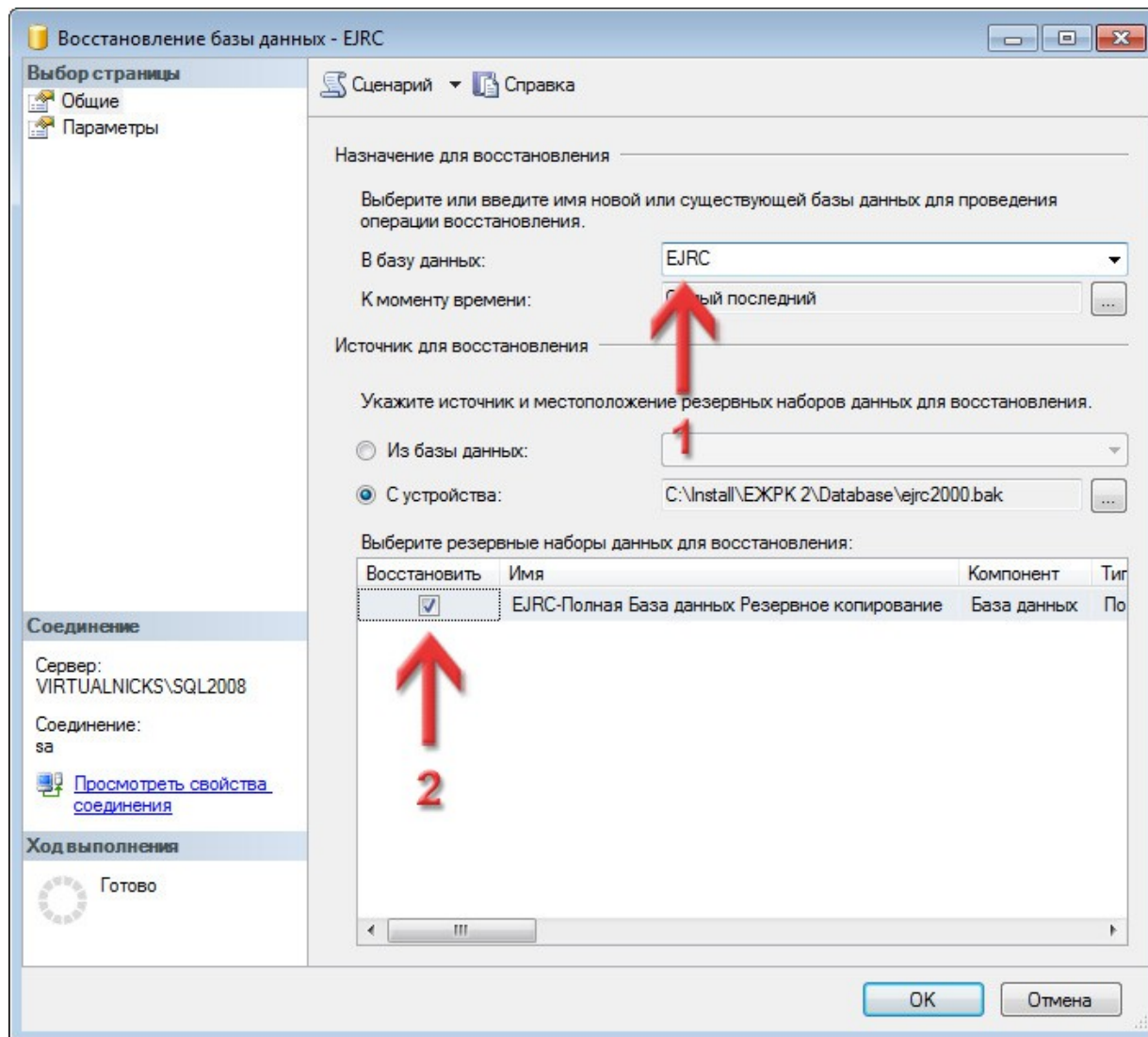


Ви повернетесь в попереднє вікно, де вже буде вказаний шлях до резервної копії бази даних.  
Натисніть кнопку **ОК**.



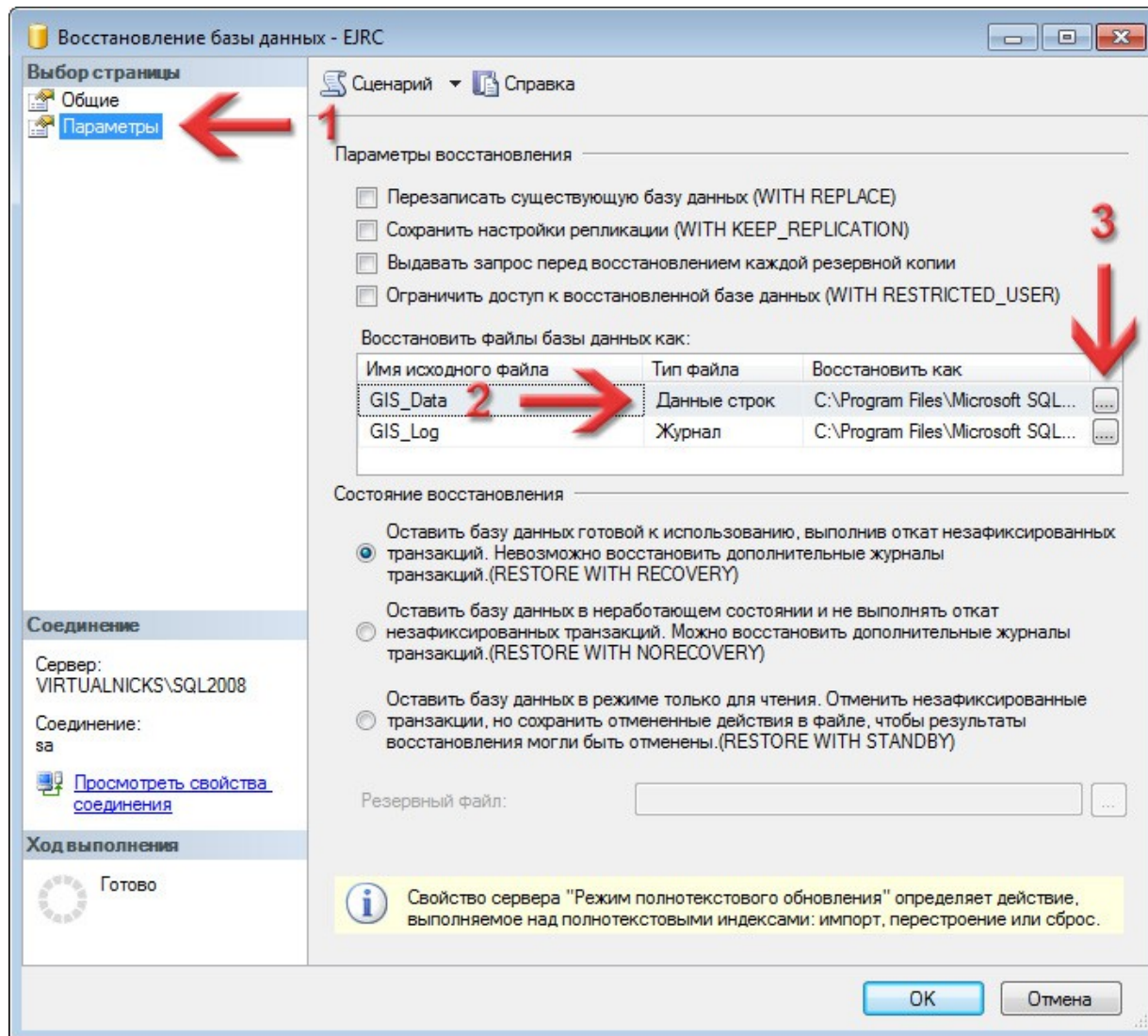
Ви повернетесь до вікна **Восстановление базы данных**, де в полі **В базу данных** потрібно задати ім'я вашій базі даних. *Ви можете задати будь-яке, але лише англійськими літерами і без пробілів!*  
Я рекомендую **EJRC**.

Також переконайтесь, щоб в колонці **Восстановить** стояла галочка.

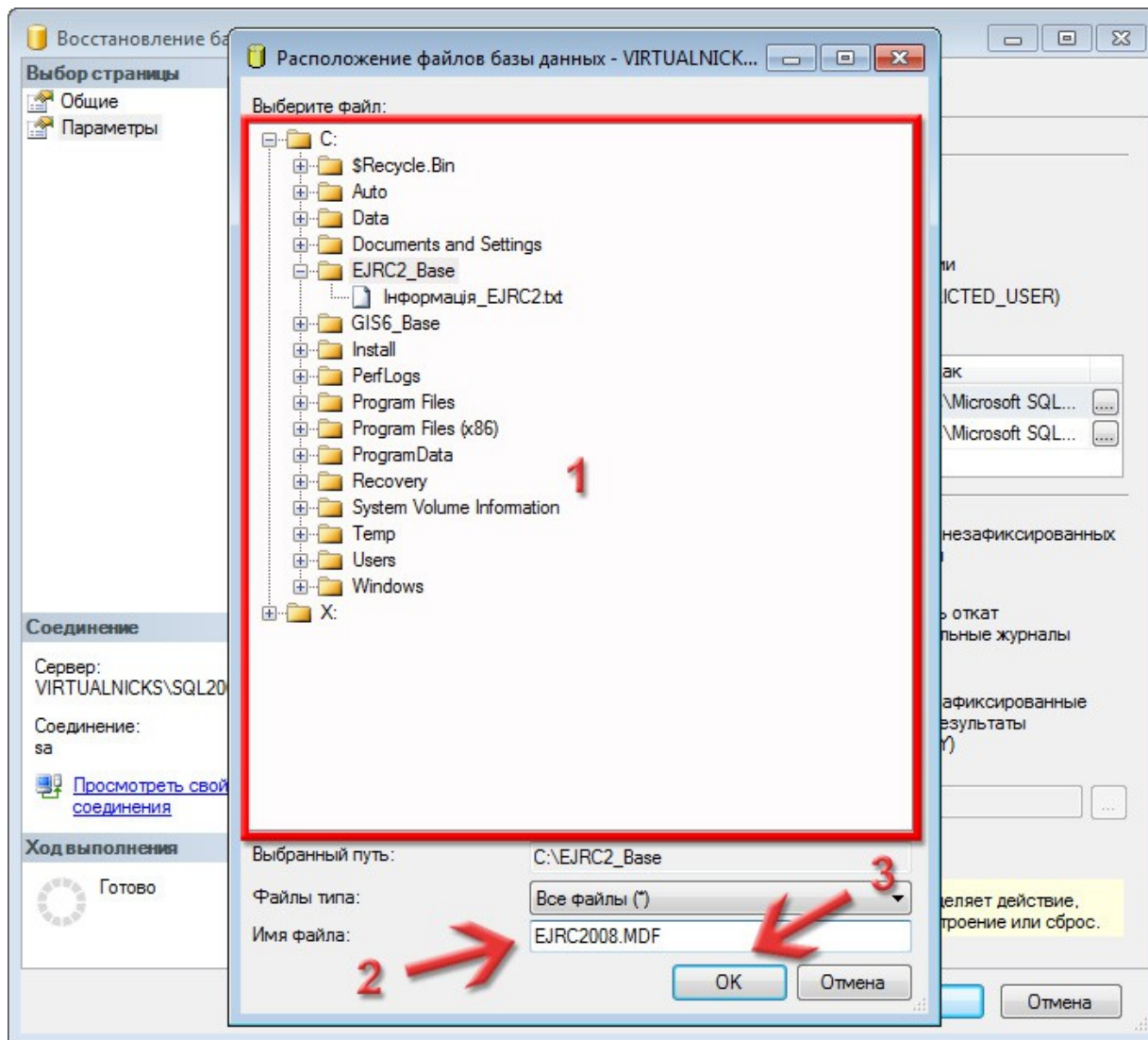


З лівої сторони перейдіть на сторінку **Параметры**. Тепер нам потрібно задати розташування фізичних файлів для бази даних. *Майте на увазі: цих файлів ще не повинно бути в готовому каталозі, вони створюються після відновлення з резервної копії!* А от каталог цей вже має існувати.

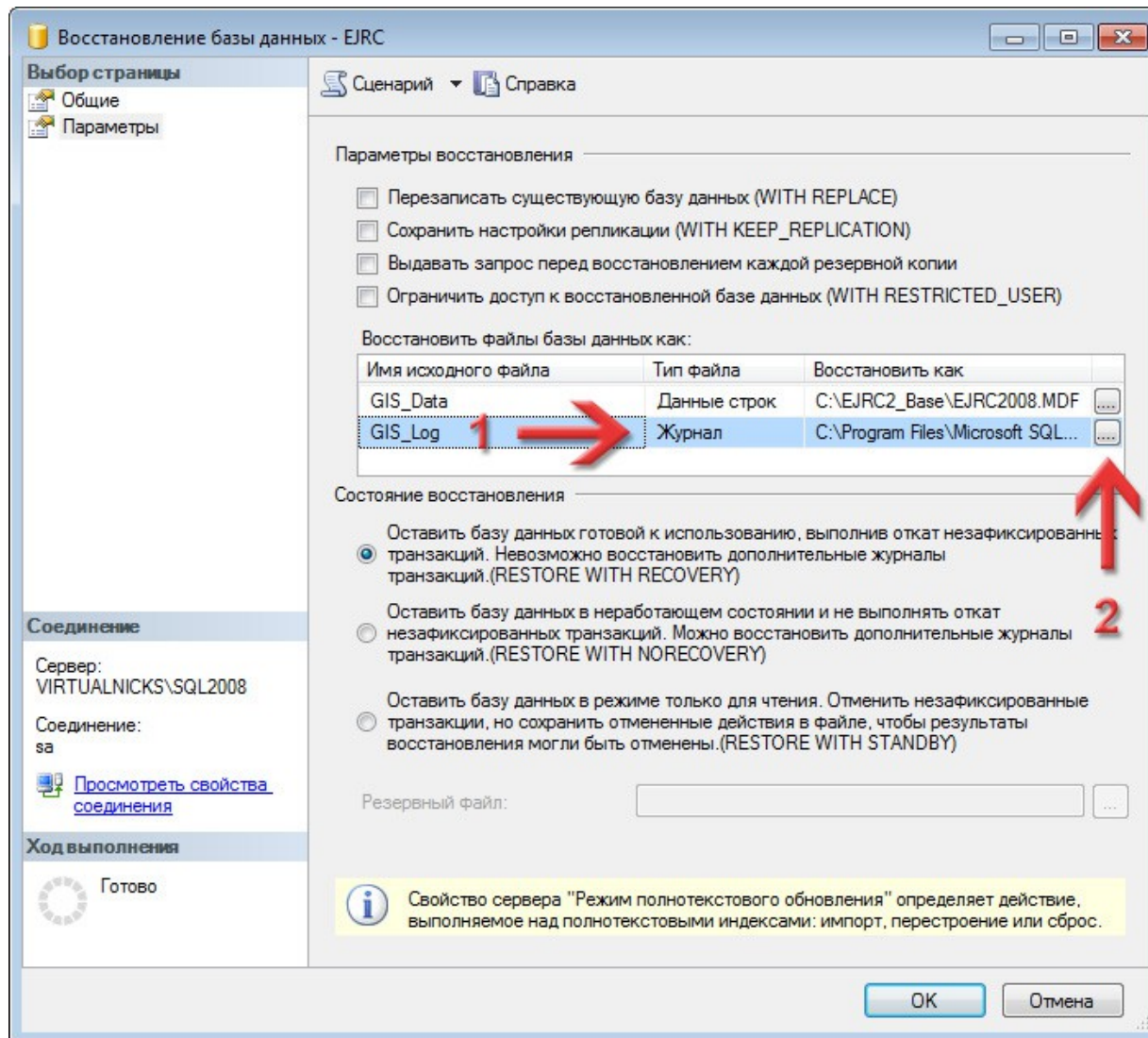
Напроти рядка **Данные строк** натисніть кнопку **...**.



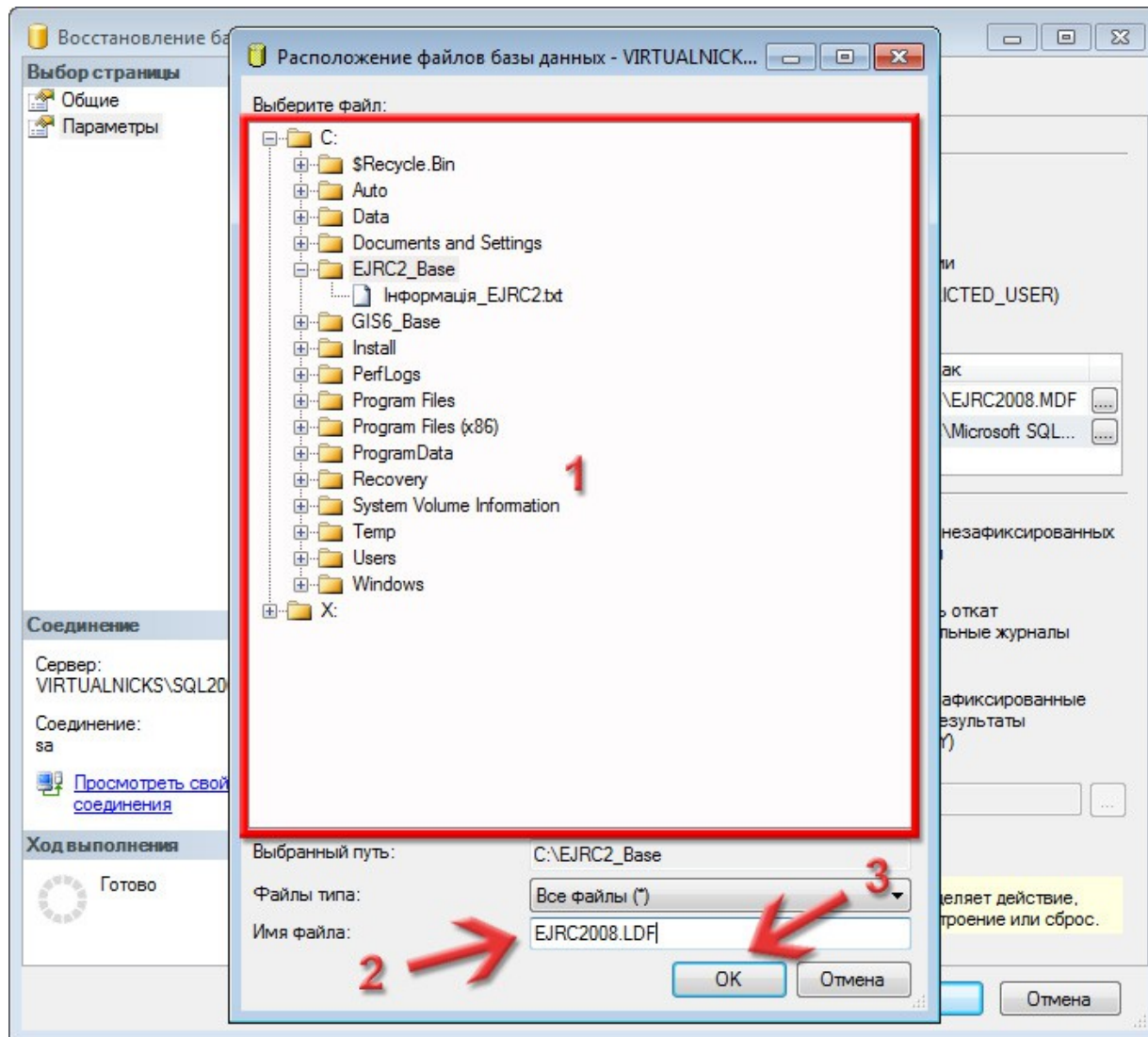
В полі **Выберите файл** виберіть каталог, де буде зберігатись наш майбутній файл. Рекомендую вибрати той каталог, який ми створили на [сторінці 4](#). Але якщо у вас є диск SSD і на ньому багато вільного місця, то доцільніше було б відновлювати базу на ньому — так буде швидше працювати програма. В полі **Имя файла** вручну напишіть назву файлу та дайте розширення **MDF** (наприклад — *EJRC2008.MDF*). Натисніть кнопку **OK**.



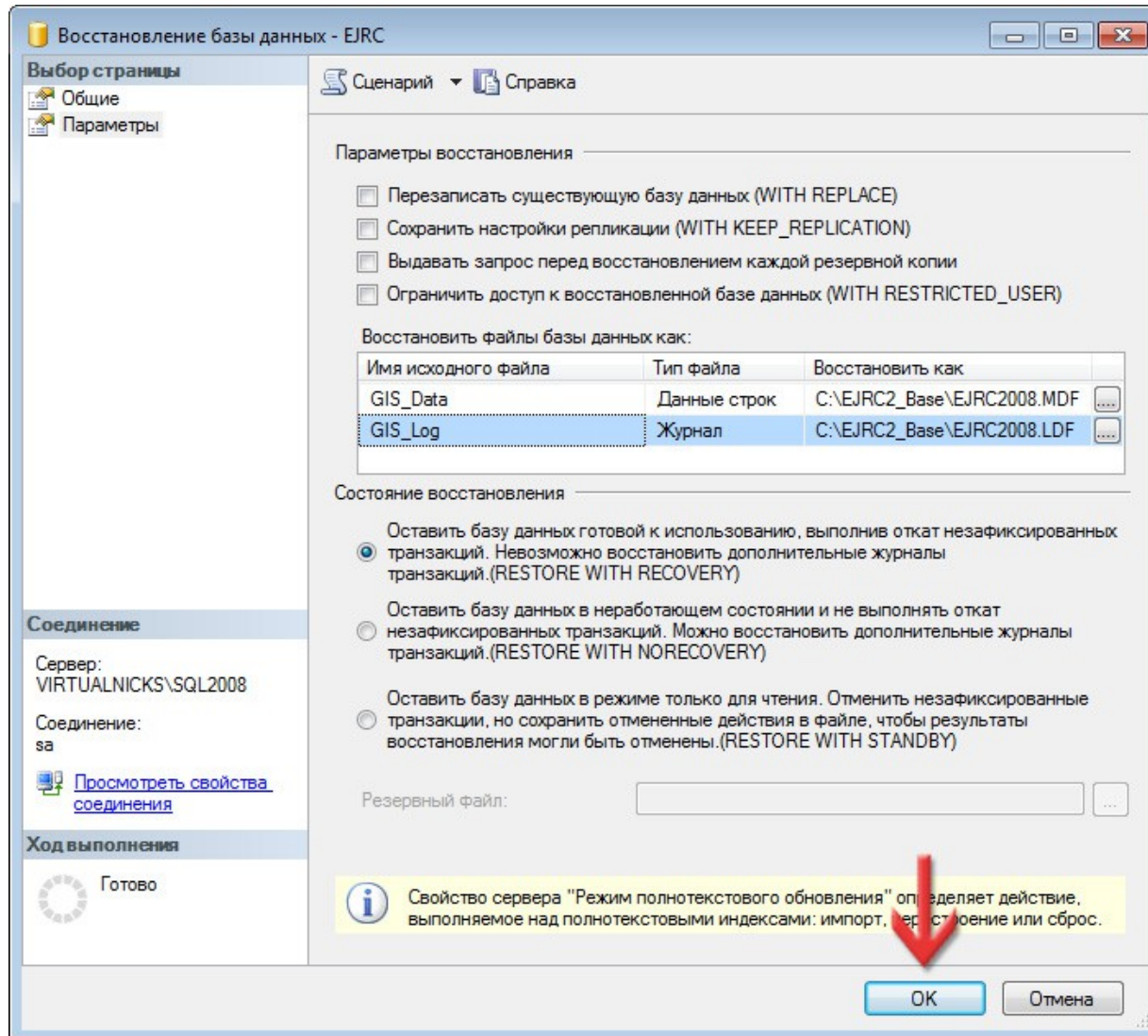
Так само нам потрібно налаштувати другий файл (файл журналу). Тому навпроти рядка **Журнал** натисніть кнопку **...**.



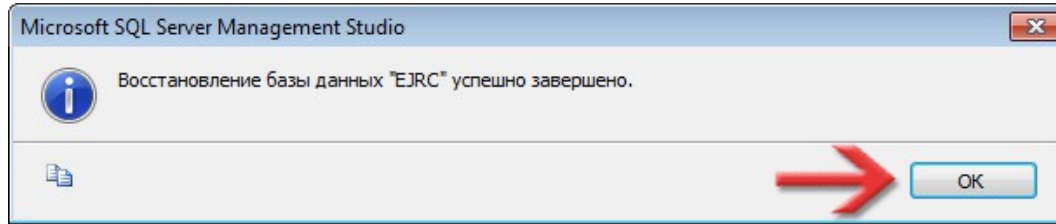
Як і для першого файлу, в полі **Виберите файл** виберіть каталог, де буде зберігатись наш майбутній файл. Раджу вибирати той самий каталог. В полі **Имя файла** вручну напишіть назву файлу та дайте розширення **LDF** (наприклад — EJRC2008.LDF). Натисніть кнопку **OK**.



Таким чином ми задали спеціальний каталог, де будуть лежати фізичні файли бази даних та вказали назви для цих файлів. Я завжди намагаюсь їх іменувати згідно самої бази і типу сервера — так простіше потім розібратись що це за файли. Все інше має бути так, як у мене на скриншоті. Щоб запустити відновлення бази, натисніть кнопку **OK**.



Дочекайтесь, поки відновиться база даних. Якщо все нормально, висвітиться ось таке вікно.  
Натисніть кнопку **ОК**.



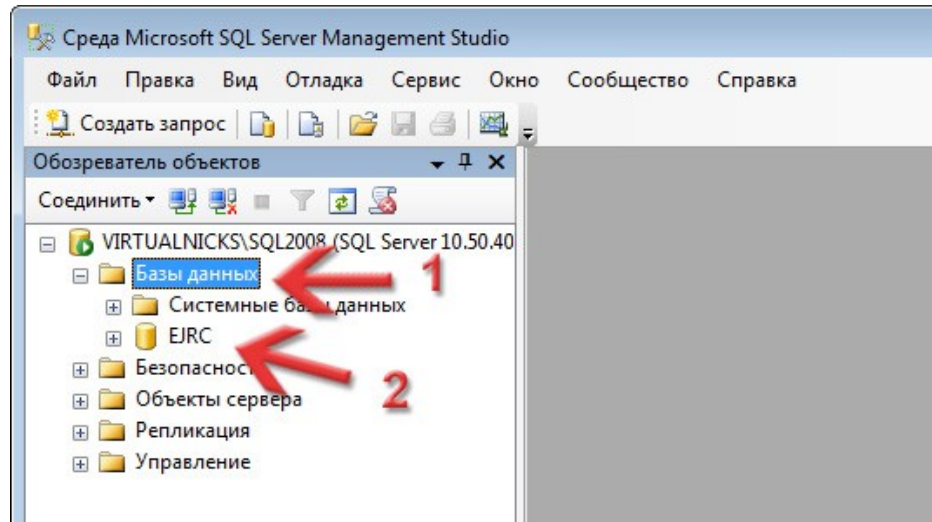
Також, давайте запишемо в наш файл інформації назву бази даних, яку задавали на [сторінці 50](#), а також шлях до каталогу, де лежать файли нашої бази даних, що ми вказували на сторінках **51 - 54**.

База даних - EJRC  
Файли бази - C:\EJRC2\_Base

*Це приклад тексту в файлі  
Інформація\_EJRC2.txt*

По закінченню, можна зліва в **Обозреватель объектов** розкрити розділ **Базы данных** і ми побачимо нашу підключену базу даних **EJRC**.

Тепер **Microsoft SQL Server Management Studio** можна закривати.

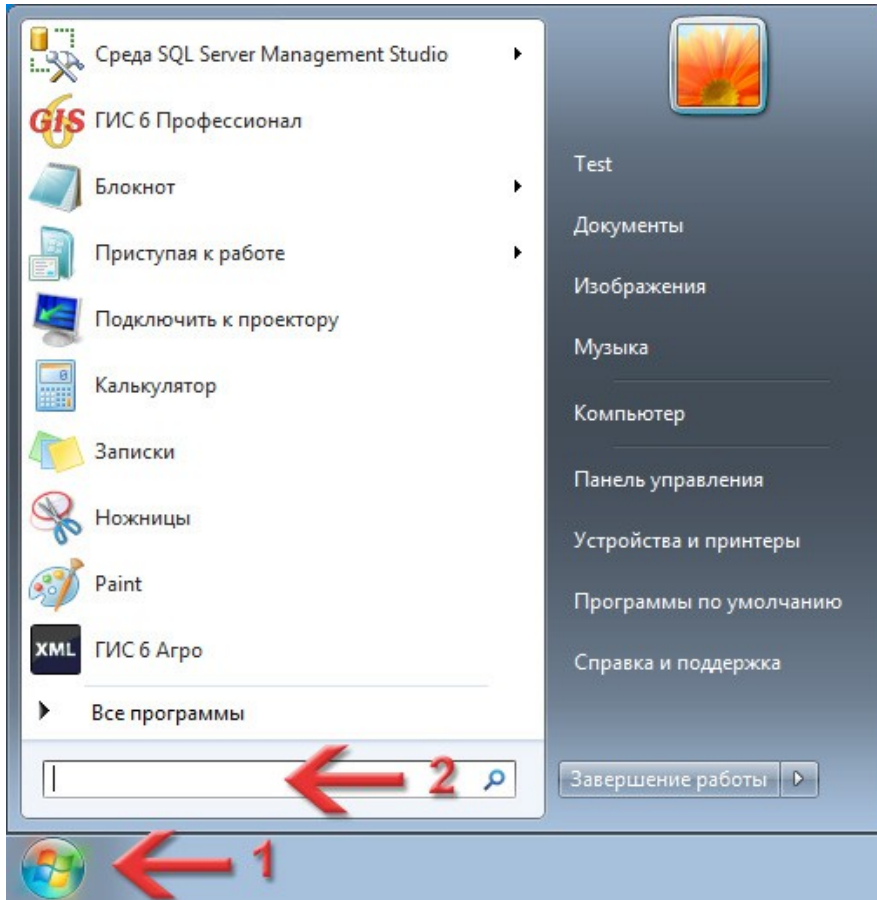




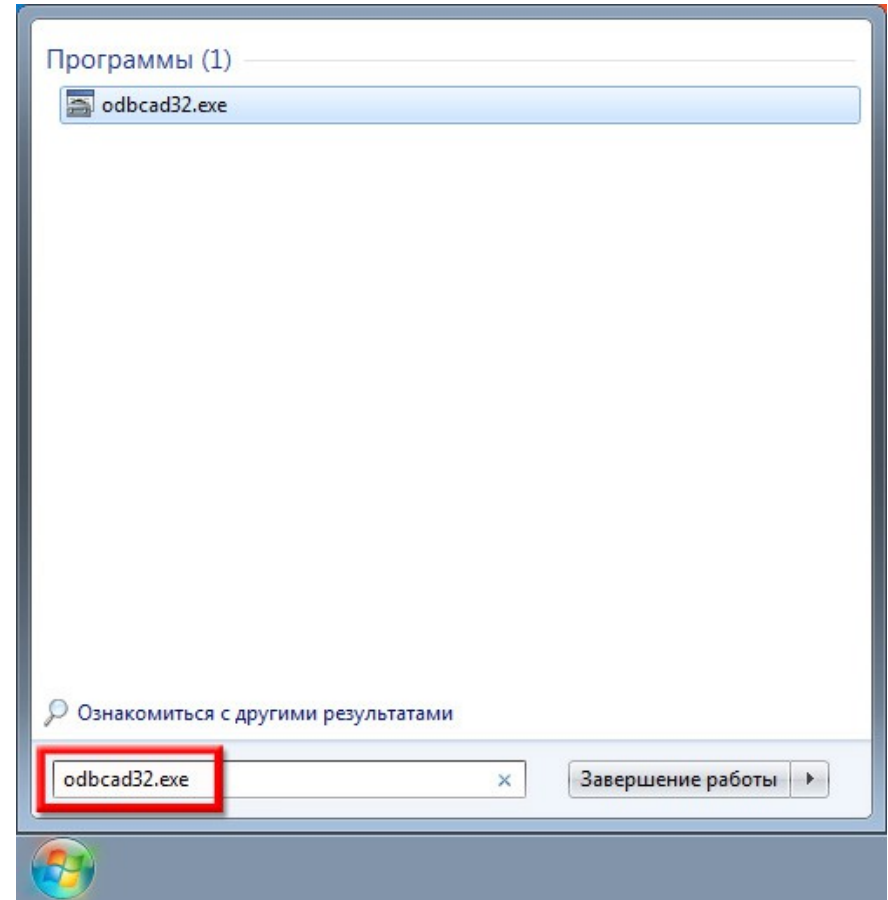
6

Створення джерела даних  
**ODBC**

Натискаємо на меню **Пуск** і ставимо курсор в поле пошуку.



Там вводимо odbcad32.exe і натискаємо на клавіатурі клавішу **Enter**.

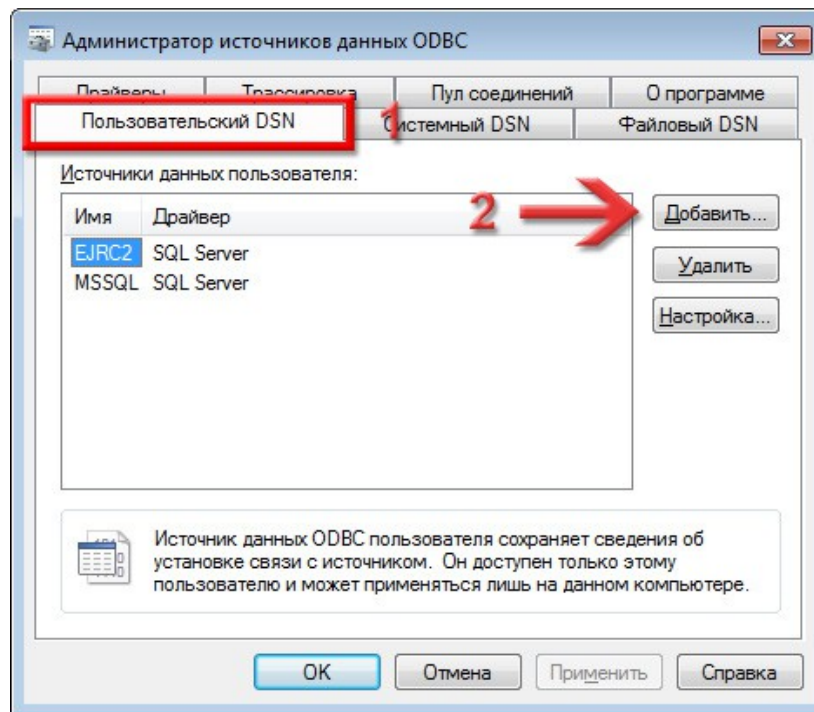


Відкриється вікно **Администратор источников данных ODBC**.

Нам треба перейти на вкладку **Пользовательский DSN**.

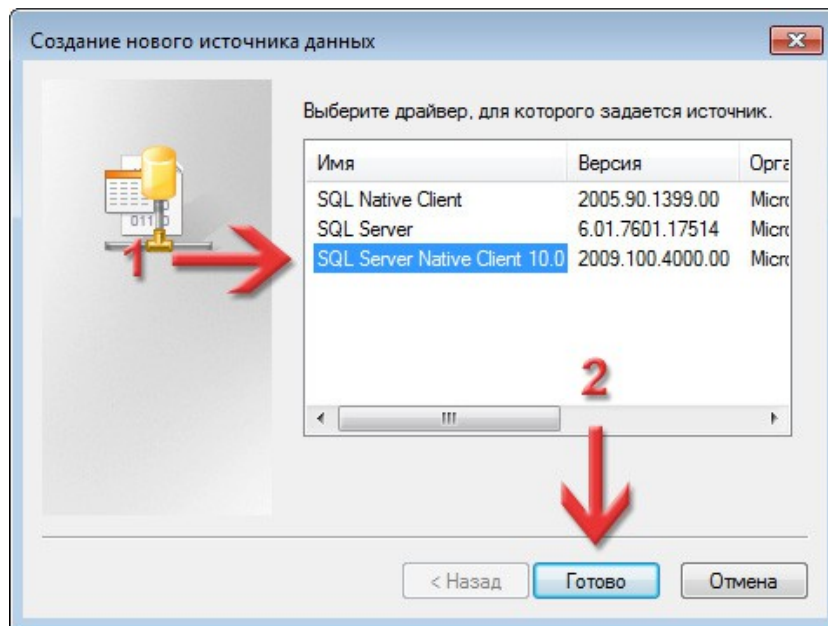
На таблицю **Источники данных пользователя** не звертайте увагу, там у вас може бути пусто або не такі елементи, як у мене.

Натисніть кнопку **Добавить....**



Відкриється вікно **Создание нового источника данных**.

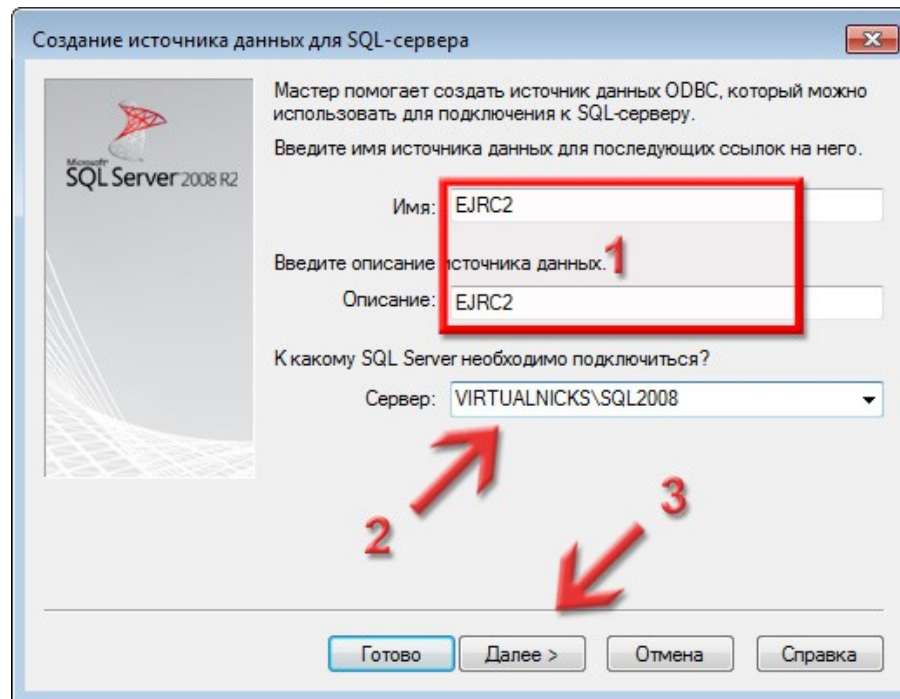
В списку **Выберите драйвер, для которого...** знайдіть і виділіть драйвер **SQL Server Native Client 10.0** (це той, що використовується з 2008-м SQL-сервером).  
Натисніть кнопку **Готово**.



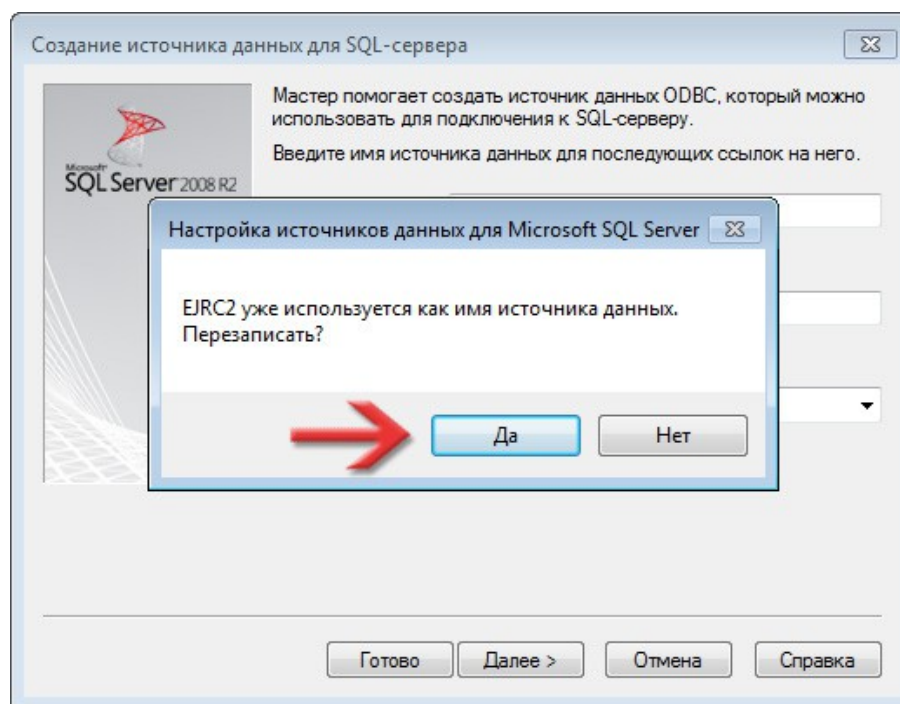
В новому вікні, в полі **Имя** вкажіть **EJRC2**, те саме повторіть і для поля **Описание**.  
*Це дуже важливо: тільки таким ім'ям має називатись джерело даних ODBC для ЕЖРК 2, не залежно від назви бази даних!*

В полі **Сервер** потрібно вказати рядок підключення до сервера. Він описувався на [сторінці 42](#) і ми його записали в наш текстовий документ інформації в полі **Підключення** — просто скопіюйте і сюди вставте, щоб не було помилок. Можна також спробувати розкрити список і якщо він у списку буде, то вибрати його.

Натисніть кнопку **Далее >**.



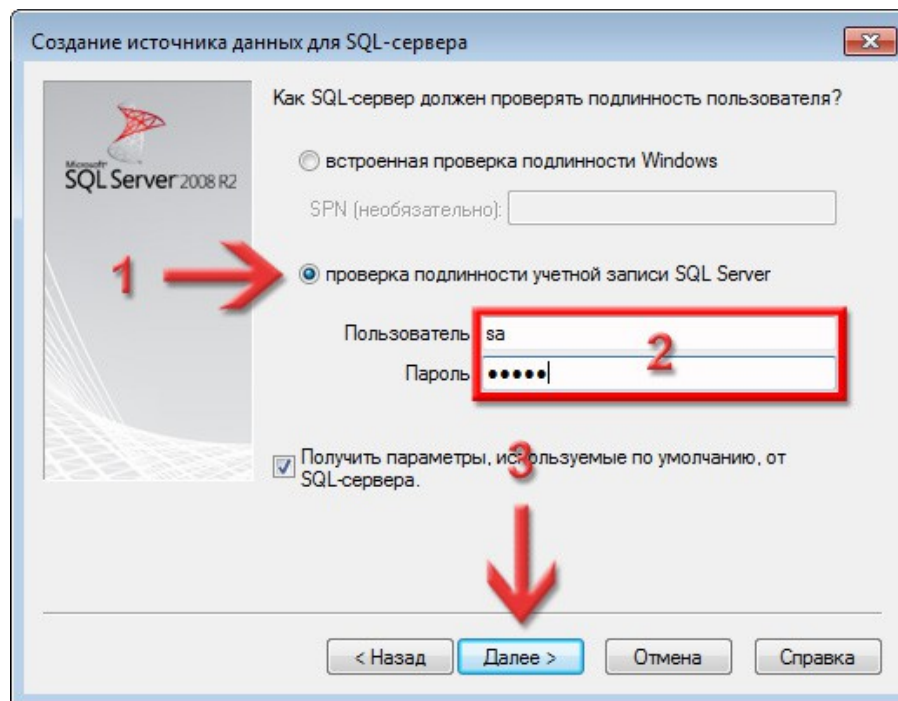
Можливо, програма видасть повідомлення, що таке джерело даних вже є.  
Не переймайтеся, натисніть кнопку **Да**.



Перемикач **Как SQL-сервер должен проверять...** переключить в **проверка подлинности учётной записи SQL Server**.

В полях **Пользователь** та **Пароль** вкажить, відповідно, логін та пароль для системного адміністратора SQL-сервера. Цей логін та пароль ми записували в файл інформації (блок **Доступ до сервера**) на сторінці 16.

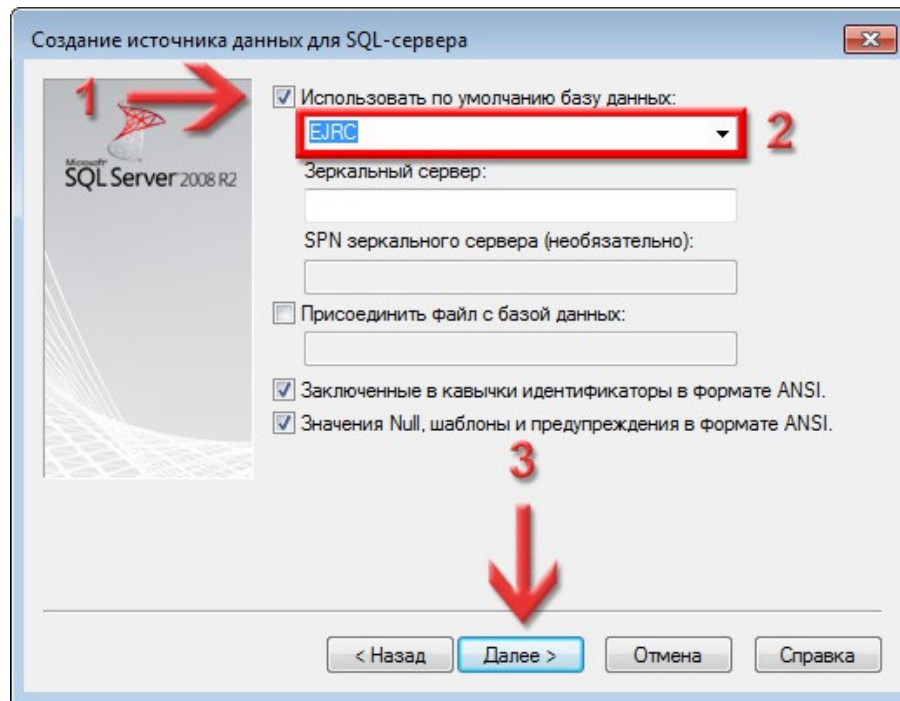
Щоб продовжити, натисніть кнопку **Далее >**.



Поставте галочку **Использовать по умолчанию базу данных** та в списку виберіть нашу базу **EJRC**. Називатись вона буде так, як ми її назвали на сторінці 50 та записали в файл інформації (поле *База даних*).

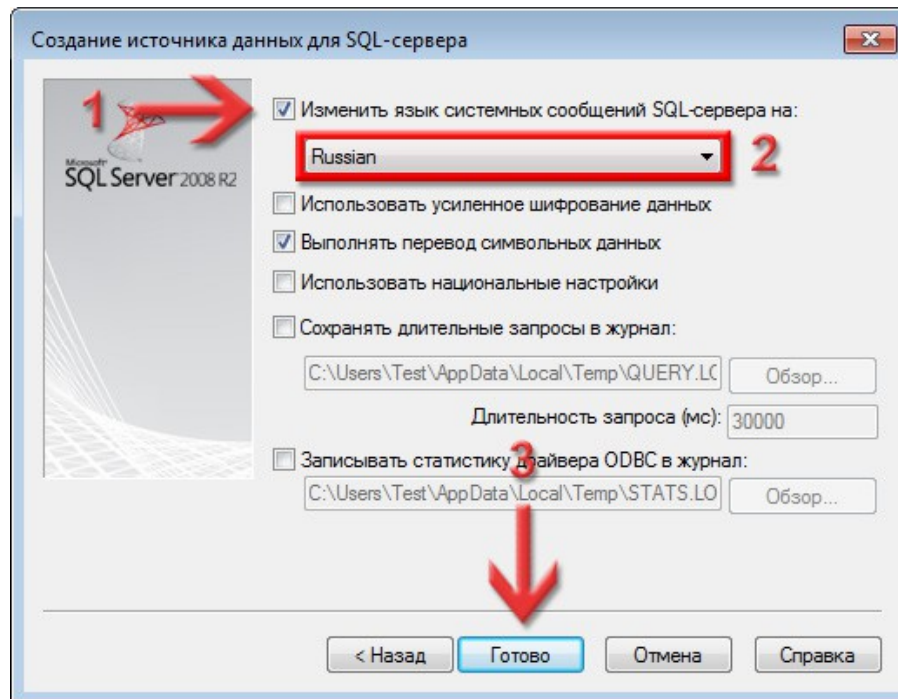
*Обов'язково вибирайте зі списку, не вводьте вручну! Якщо список не відкривається, або там не має нашої бази, це значить що щось раніше зробили не правильно.*

Всі інші налаштування залиште так, як є (має бути як на скриншоті). Натисніть кнопку **Далее >**.





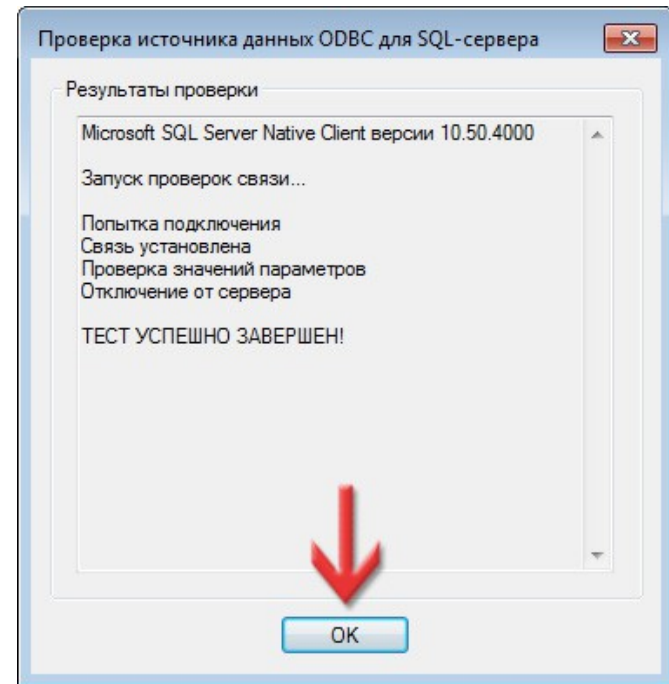
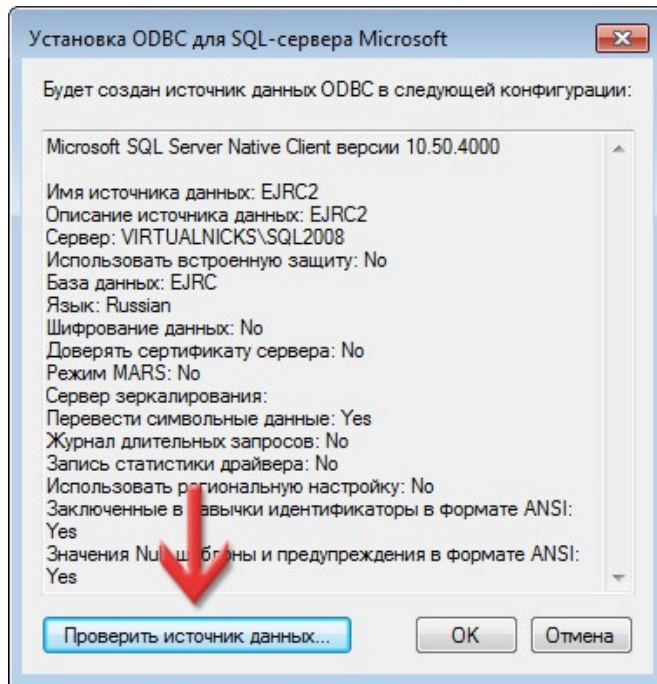
Поставте галочку **Изменить язык системных сообщений SQL-сервера на** і виберіть **Russian**.  
Всі інші налаштування залиште так, як є (має бути як на скриншоті).  
Натисніть кнопку **Готово**.



З'явиться вікно перевірки джерела даних **ODBC**.

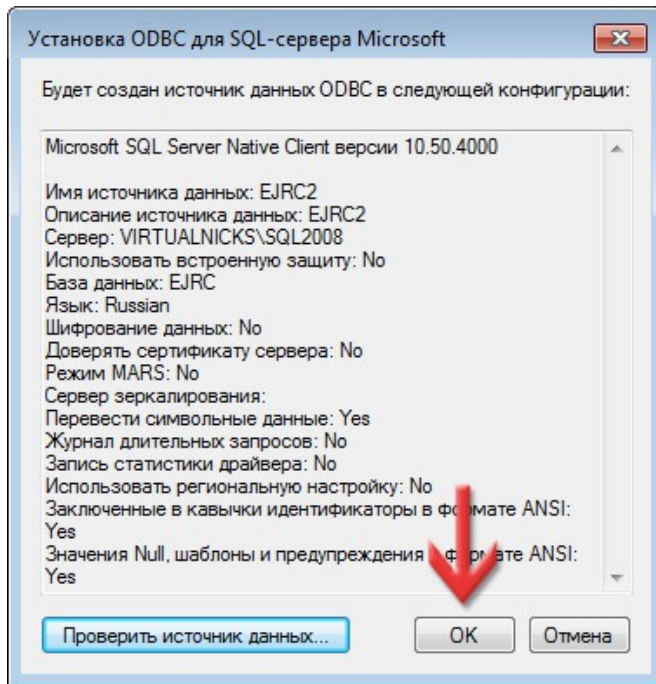
Для запуску перевірки натисніть кнопку  
**Проверить источник данных....**

Якщо все було налаштовано правильно, то у  
новому вікні, в самому кінці тексту буде написано:  
**ТЕСТ УСПЕШНО ЗАВЕРШЁН!**  
Натисніть кнопку **OK**.

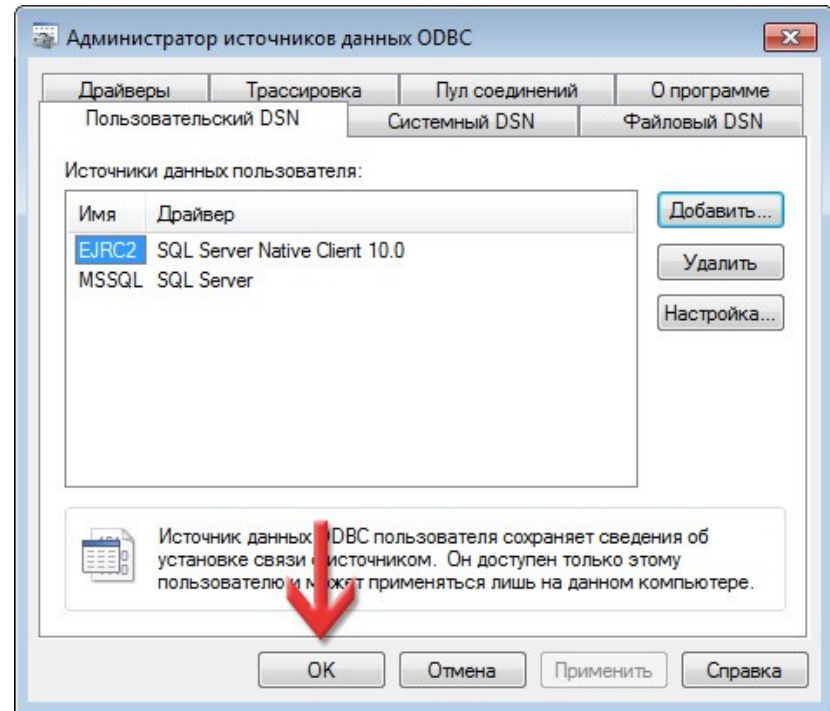


Якщо видає помилку, то спробуйте повернутись на [сторінку 59](#) і знову налаштувати **ODBC**, можливо ви десь допустили помилку. Якщо ж не виходить, то звертайтеся в нашу технічну підтримку.

Щоб зберегти налаштування джерела даних **ODBC** натисніть кнопку **OK**.



Як бачимо, в таблиці **Источники данных пользователя** з'явився новий запис **G/S**.  
Щоб закрити вікно натисніть кнопку **OK**.



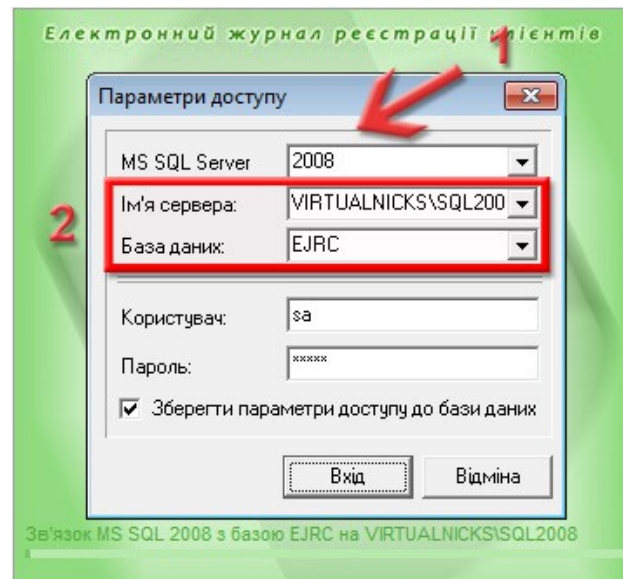
7

Запуск програми **ЕЖРК 2**

Перед інсталяцією SQL-сервера ви встановлювали програму **ЕЖРК 2** та ліцензійний ключ до неї. Запустіть по ярлику програму **ЕЖРК 2**. З'явиться діалогове вікно для з'єднання з базою даних. Якщо ж вікно не з'явилося і програма почала запускатись, значить все добре і цю та наступну сторінку пропустіть.

В першу чергу, в полі **MS SQL Server** виберіть **2008**. Якщо в списку його не має, це значить, що у вас стара версія програми, завантажте нову інсталяцію або оновіть програму вручну.

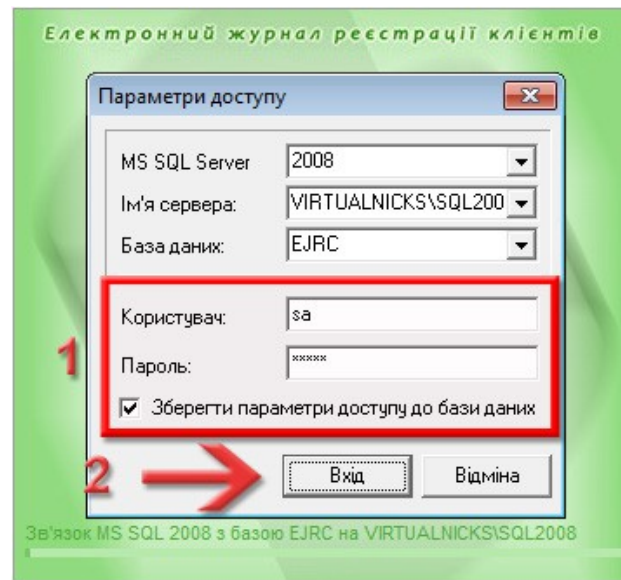
В полі **Ім'я сервера** вставляємо рядок підключення до сервера. Він описувався на [сторінці 42](#) і ми його записали в наш текстовий документ інформації в полі **Підключення** — просто скопіюйте його і сюди вставте. Це потрібно зробити один раз, в подальшому, цей рядок можна буде просто вибрати зі списку.



В поле **База даних** вставте назву бази даних яку ми давали на [сторінці 50](#) та записали в файл інформації (поле **База даних**). В подальшому, цей рядок можна буде просто вибрати зі списку.

В полях **Користувач** та **Пароль** вкажіть, відповідно, логін та пароль для системного адміністратора SQL-сервера. Цей логін та пароль ми записували в файл інформації (блок *Доступ до сервера*) на сторінці 16. Звісно, в подальшому, можна налаштувати інших користувачів та права для них, але поки що, для першого запуску, потрібен адміністратор.

Якщо хочете, щоб це вікно більше не з'являлось, при запуску **ЕЖРК 2**, поставте галочку **Зберегти параметри доступу до бази даних.**



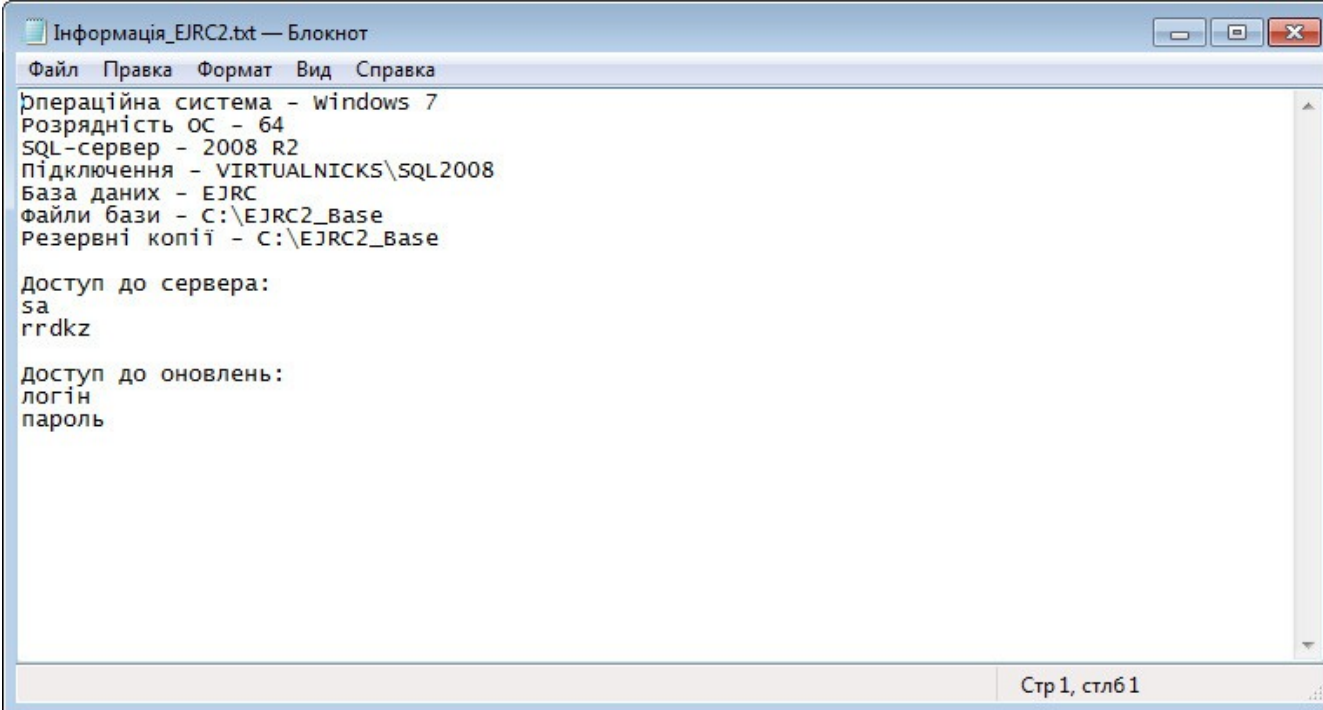
Натисніть кнопку **Вхід**, щоб спробувати налаштоване підключення і запустити програму **ЕЖРК 2**.

Якщо почала змінюватись шкала прогресу, це значить, що ми все правильно налаштували і програма **ЕЖРК 2** почала повноцінно запускатись.

Також раджу налаштувати в програмі автоматичне створення резервних копій, детальніше про це в нашому блозі:

<https://shels.com.ua/blog.htm?b=118>

Після запуску **ЕЖРК 2** та налаштування резервного копіювання, раджу записати шлях до резервних копій в нашому файлі інформації **Інформація\_EJRC2.txt**. В результаті, ви отримаєте приблизно такий файл:



Інформація\_EJRC2.txt — Блокнот

Файл Правка Формат Вид Справка

```
Операційна система - windows 7
Розрядність ОС - 64
SQL-сервер - 2008 R2
Підключення - VIRTUALNICKS\SQL2008
База даних - EJRC
Файли бази - C:\EJRC2_Base
Резервні копії - C:\EJRC2_Base

Доступ до сервера:
sa
rtdkz

Доступ до оновлень:
логін
пароль
```

Стр 1, стлб 1

Також туди можна записати логін та пароль на технічну підтримку, як у мене (внизу). Це дозволить його не загубити. А на цей файл інформації можна створити ярлик, щоб швидко його відкрити при потребі.

# 8

Вітаю! Ви успішно встановили  
**MS SQL Server 2008 R2 Express** та  
налаштували під нього **ЕЖРК 2**.



SHELS.COM.UA

ЕЛЕКТРОННИЙ ЖУРНАЛ РЕЄСТРАЦІЇ КЛІЄНТІВ 2