

1

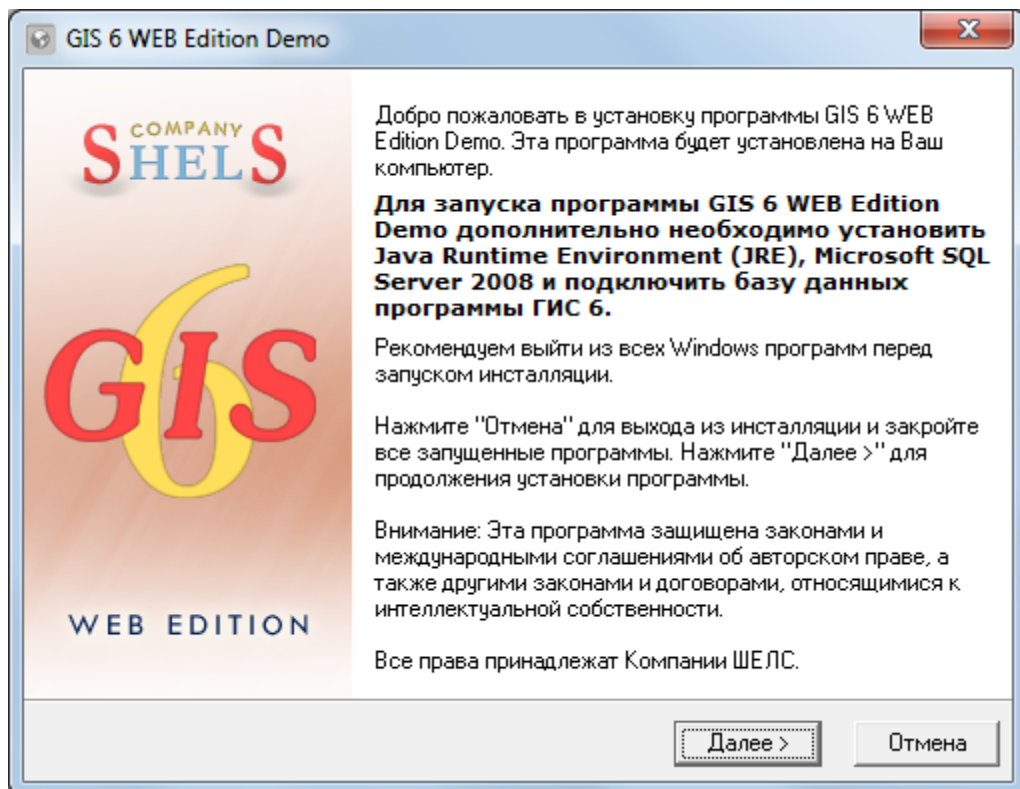
Установка

Геодезическая Информационная Система 6

GIS WEB Edition

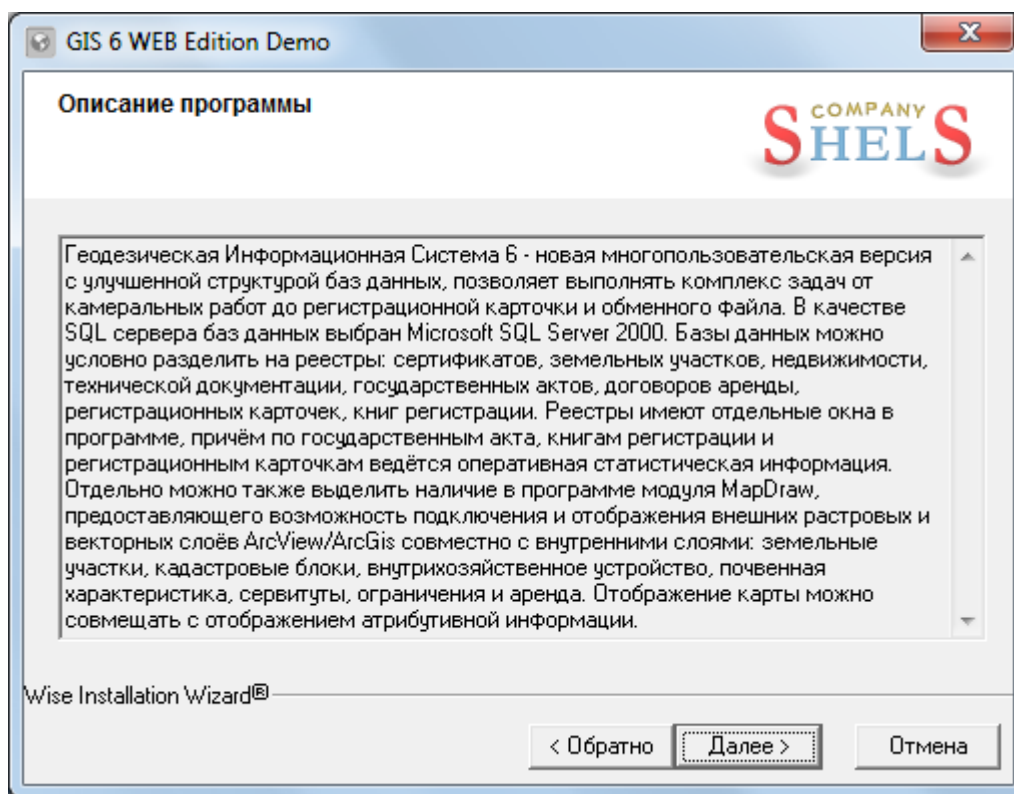
Запускаем установочный файл gisbweb.exe.

После запуска инсталляции ожидайте появления окна приглашающего выполнить инсталляцию программы. Для продолжения установки нажмите „Далее >“.

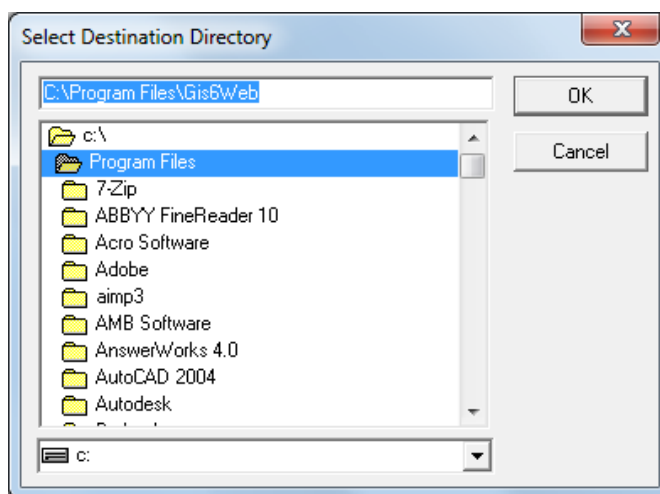
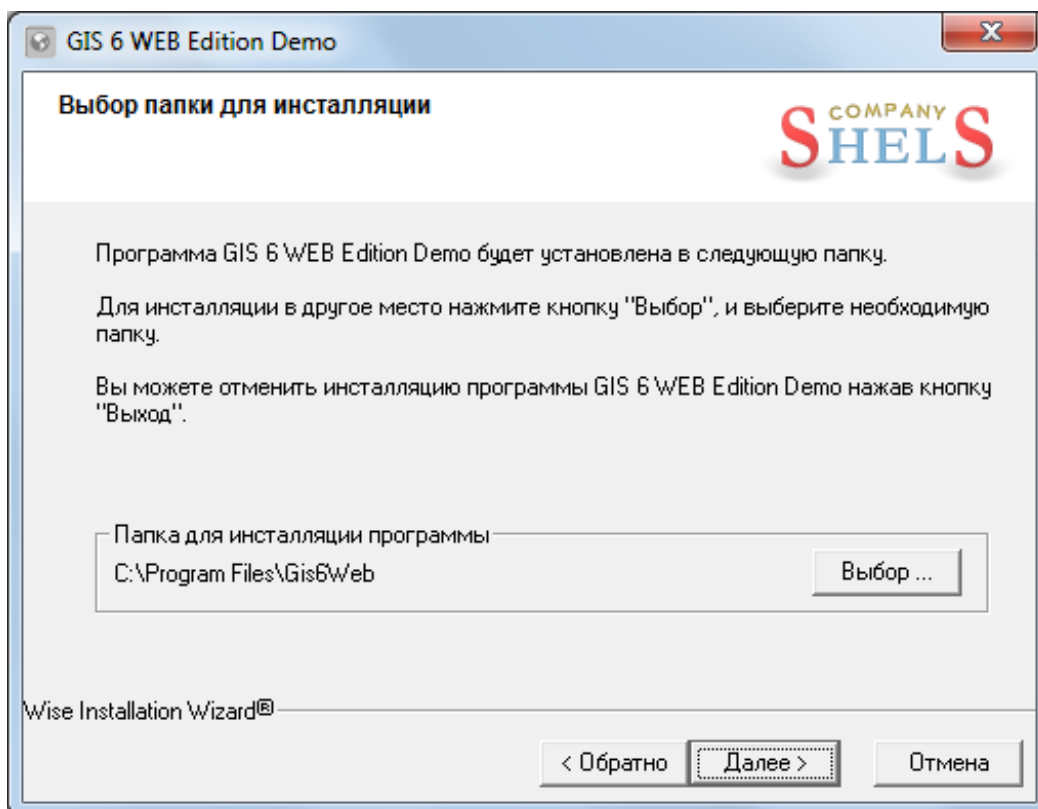


Примечание: для работы с GIS 6 WEB Edition, необходимо дополнительно установить программы Java Runtime Environment (JRE), Microsoft SQL Server 2008, SQL Server Management Studio (рекомендуется).

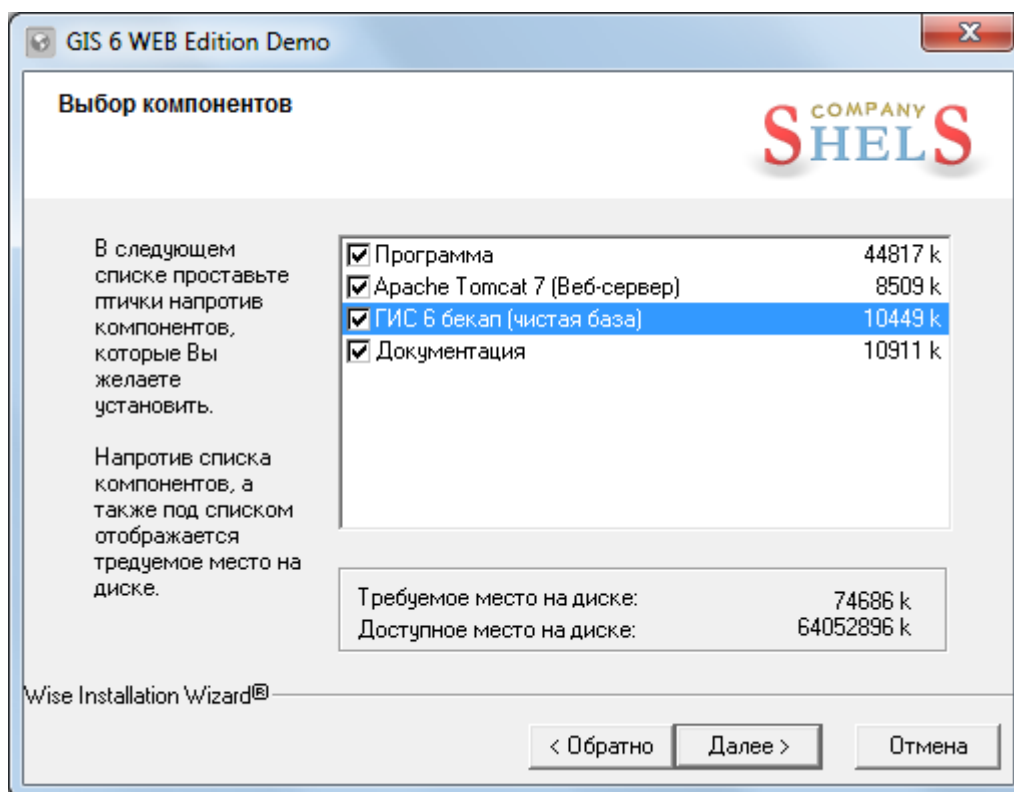
Далее в окне „Описание программы” необходимо также нажать кнопку „Далее >”.



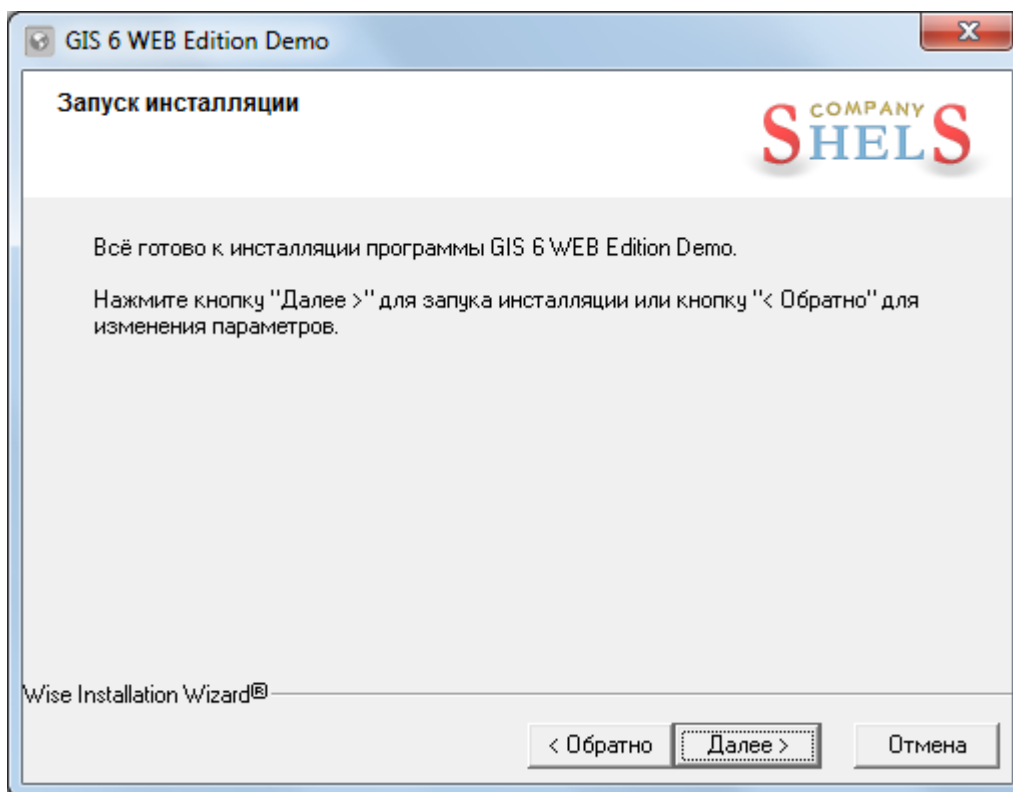
Следующее окно „Выбор папки для инсталляции” предлагает выбрать каталог для установки служебных файлов программы GIS 6 Веб. Для продолжения инсталляции нажмите кнопку „Далее >”. В случаях, если необходимо изменить каталог нажмите кнопку „Выбор ...”. После этого в окне „Select Destination Directory” выберите или введите папку, а затем нажмите кнопку „Ok”.



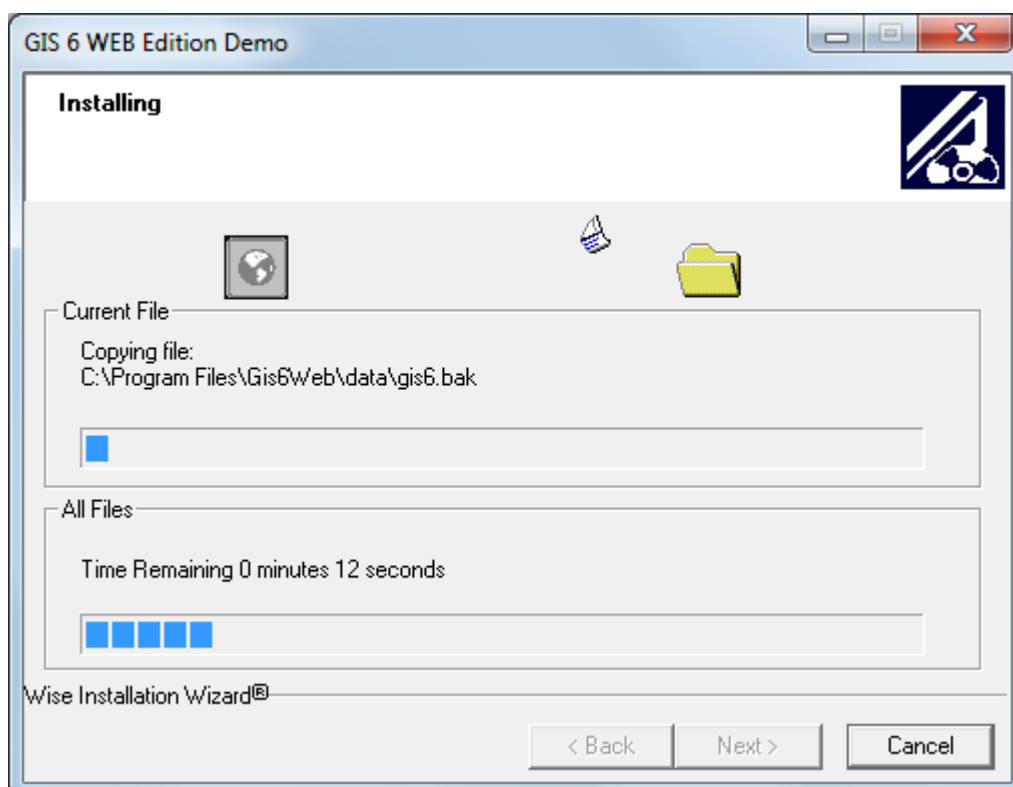
В окне „Выбор компонентов” предоставляется возможность выбора компонентов для установки на Ваш компьютер. Если Вы первый раз инсталлируете программу, рекомендуем выполнить установку всех компонентов.



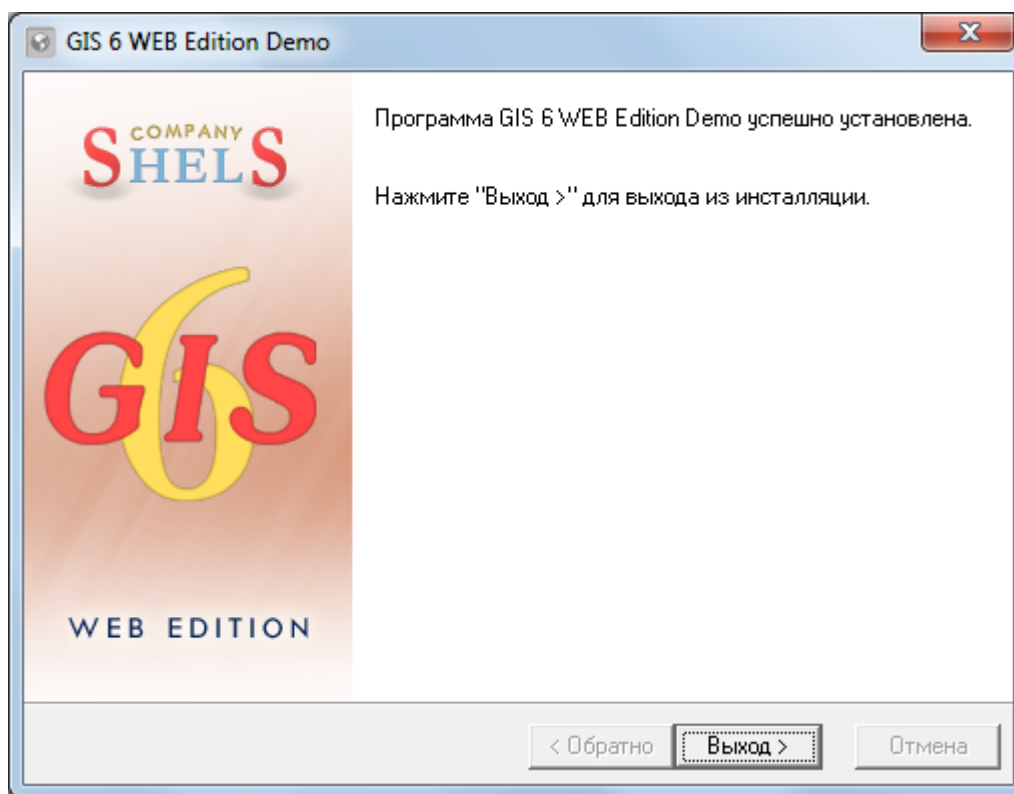
Для продолжения нажмите кнопку „Далее >”.



Далее, в окне „Запуск инсталляции” нажмите кнопку „Далее >”, а затем ожидайте, пока будет выполнен процесс установки программы.



После окончания установки программы, нажмите на кнопку „Выход >“.

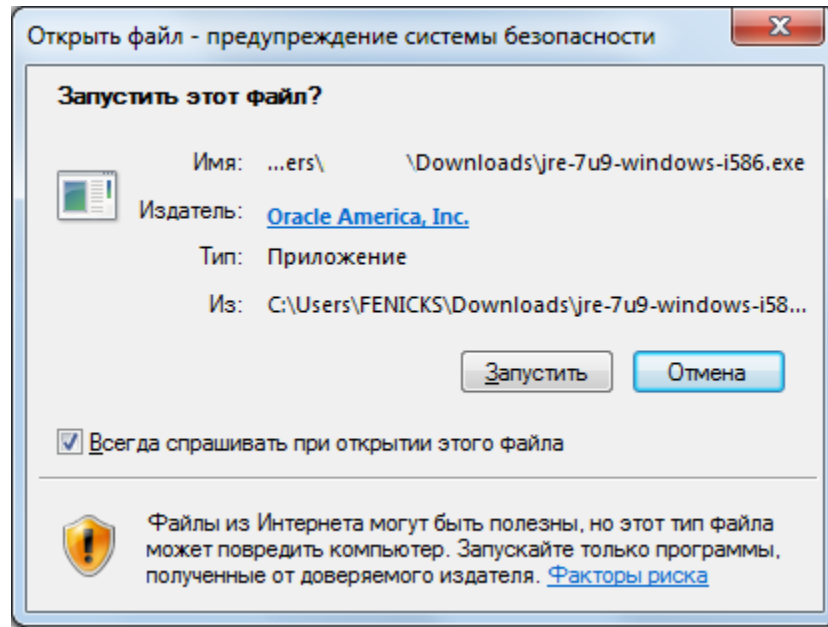


2

Установка JAVA Runtime Environment (JRE)

Запускаем установочный файл *.exe для начала инсталляции программы **Java SE Runtime Environment (JRE)**.

В окне „Предупреждение системы безопасности” нажимаем кнопку „Запустить”, чтобы подтвердить запуск инсталляции программы.

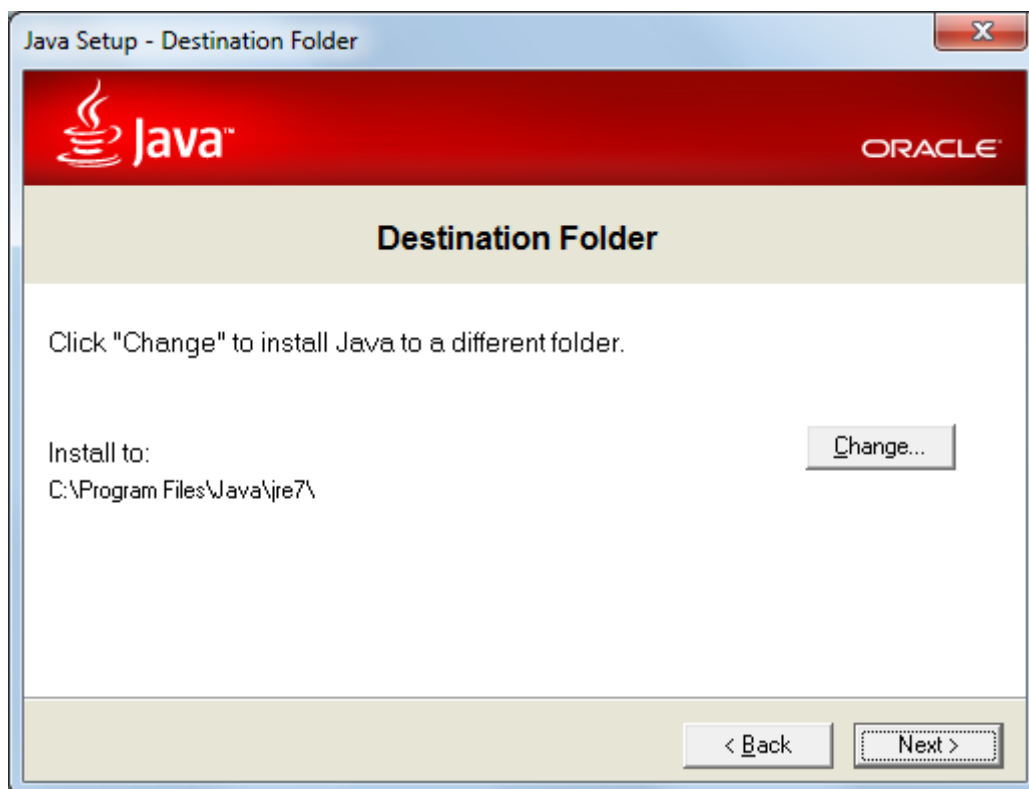


После запуска ожидайте появления окна приглашающего выполнить инсталляцию программы **Java SE Runtime Environment**.

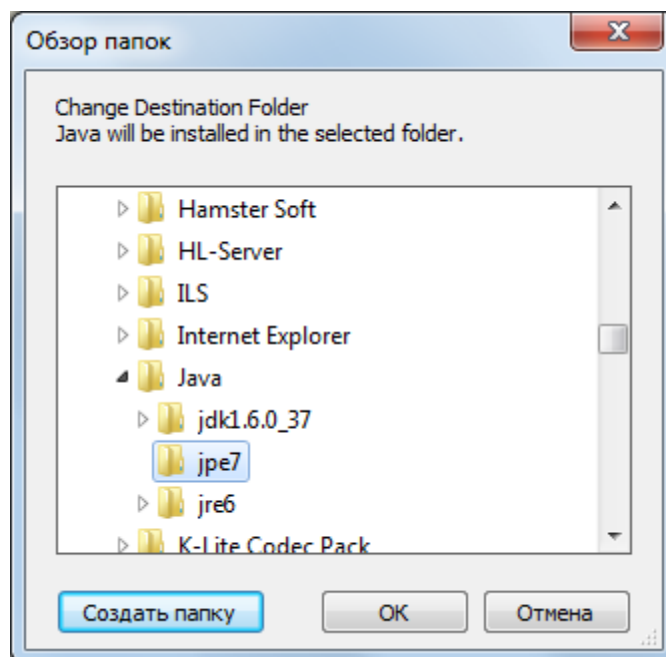


Чтобы задать другой путь к каталогу, в который будут установлены служебные файлы **Java SE Runtime Environment**, установите флажок на параметре „Change destination folder”.

Для продолжения установки нажмите „Install >”.



В следующем окне „Java Setup – Destination Folder” предоставляется возможность выбора каталога для инсталляции служебных файлов программы на Ваш компьютер. Для выбора каталога нажмите кнопку „Change...”.



После этого в окне „Change Destination Folder” выберите или введите папку, а затем нажмите кнопку „Ok”.

Для продолжения инсталляции нажмите кнопку „Next >”.

Далее, запуститься окно процесса инсталляции программы „... - Progress”.



После завершения процесса инсталляции, нажмите кнопку „Close” для выхода из программы установки.



3

Дополнительные настройки **Геодезическая Информационная Система 6** **GIS 6 Web Edition**

3.1

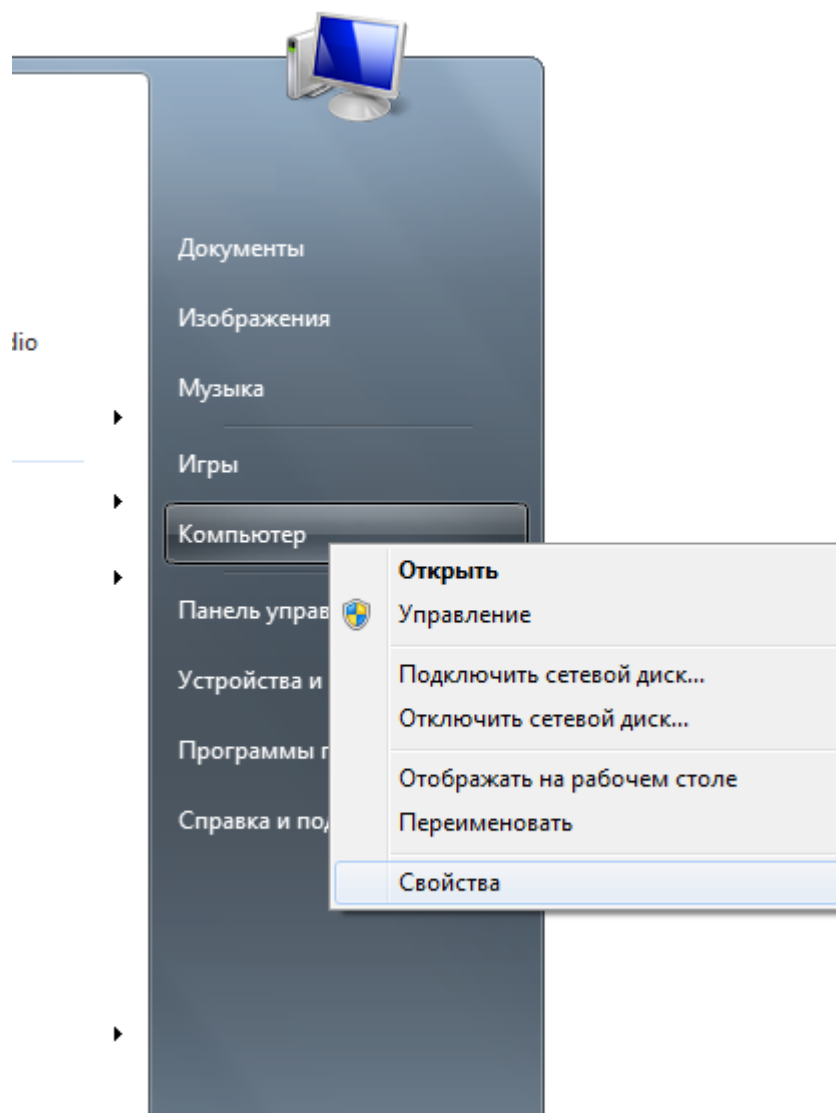
Переменные среды

Геодезическая Информационная Система 6

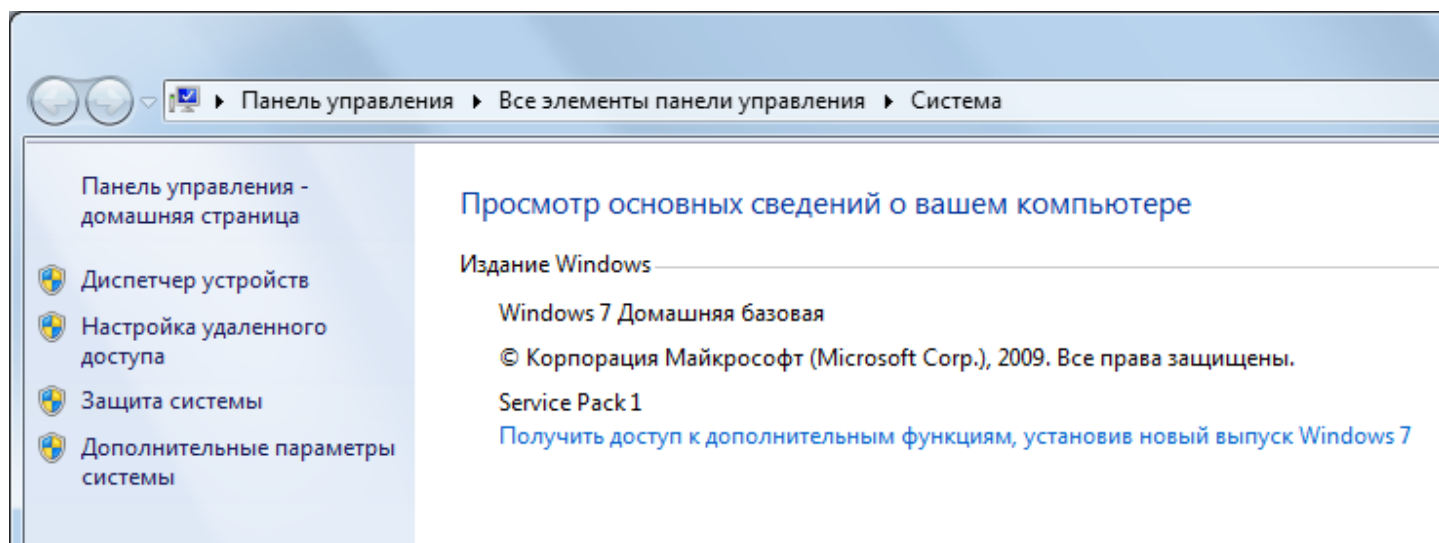
GIS 6 Web Edition

После завершения установки программы **Java SE Runtime Environment**, рекомендуем проверить на наличие в списке „Переменные среды” параметра „JAVA_HOME”, который необходим для корректной работы программы.

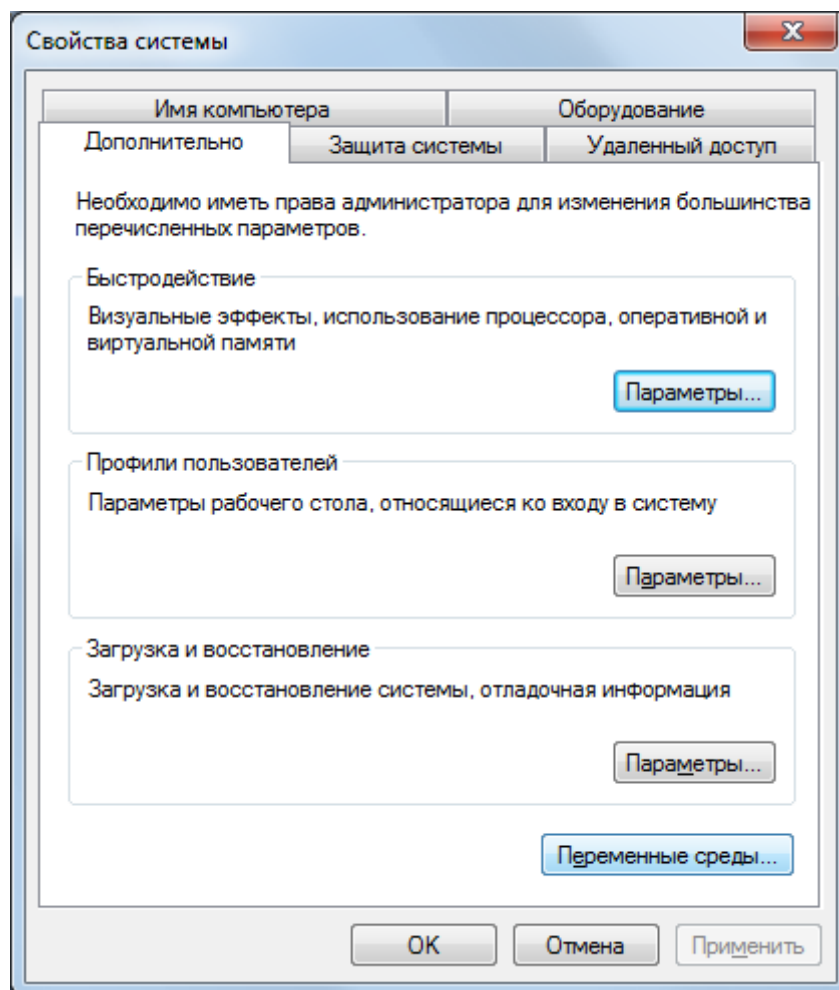
В главном меню „Пуск”, нажав правой кнопкой мышки на значке „Мой компьютер”, выберите в контекстном меню подпункт „Свойства”.



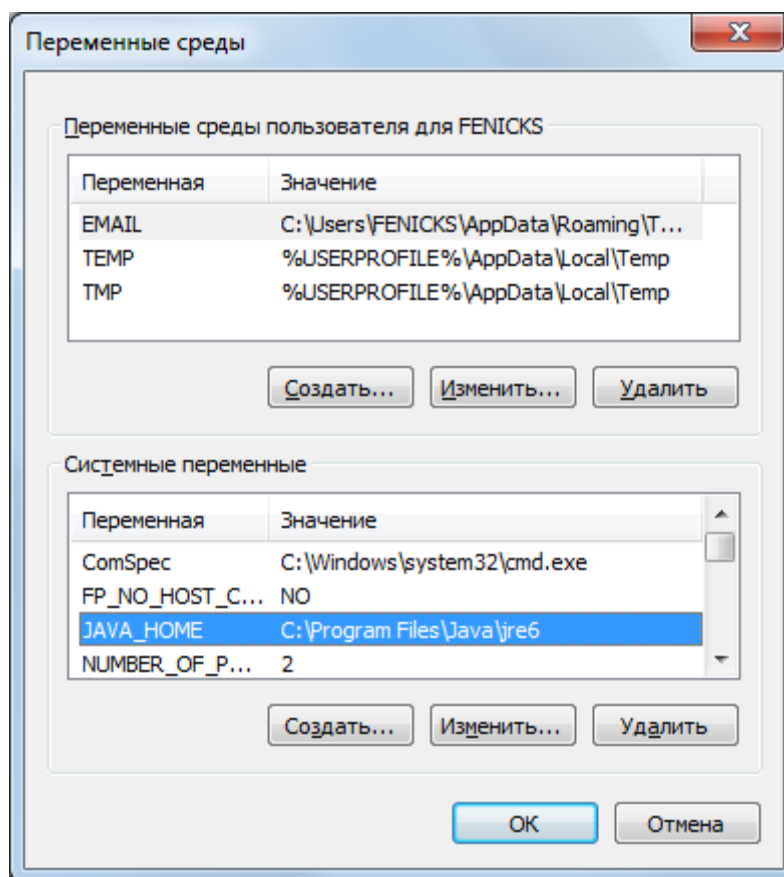
В окне „Система” выберите пункт „Дополнительные параметры системы”.



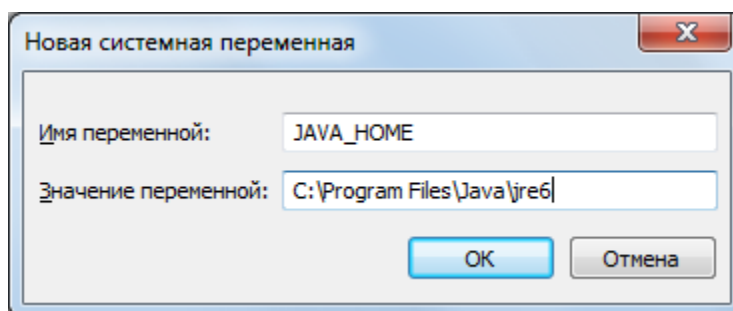
Далее в Окне „Свойства системы” нажмите кнопку „Переменные среды...”



После чего откроется окно „Переменные среды”. В данном окне проверьте список „Системные переменные” на наличие переменной „JAVA_HOME”.



Если в списке Вы не нашли данную переменную – Вам необходимо создать ее вручную. Нажмите кнопку „Создать...”. В окне „Новая системная переменная” введите значения для полей: „Имя переменной:” - **JAVA_HOME**, „Значение переменной:” - **C:\Program Files\Java\jre6** (или другой путь, куда Вы установили программу Java Development Kit). Для сохранения переменной, нажмите кнопку „OK”.



3.2

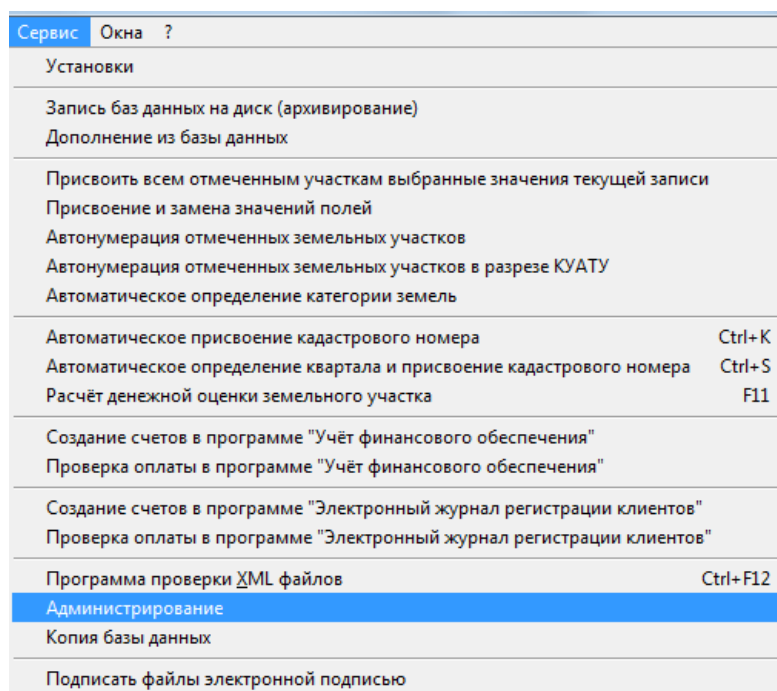
Учетные записи

Геодезическая Информационная Система 6

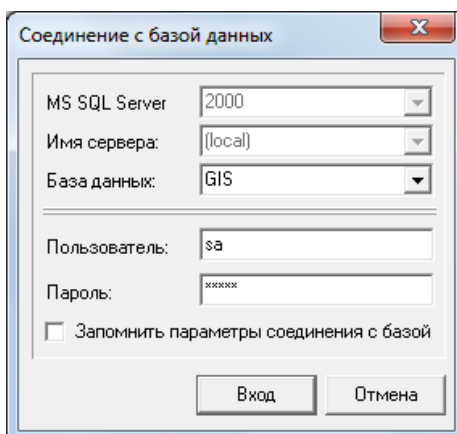
GIS 6 Web Edition

Для обеспечения аутентификации пользователя к подключенной через Gis6Web Configuration Tool (ГИС 6 Веб-конфигуратор) базе данных и дальнейшей работе в GIS6Web, необходимо дополнительно настроить параметры пользователя баз данных.

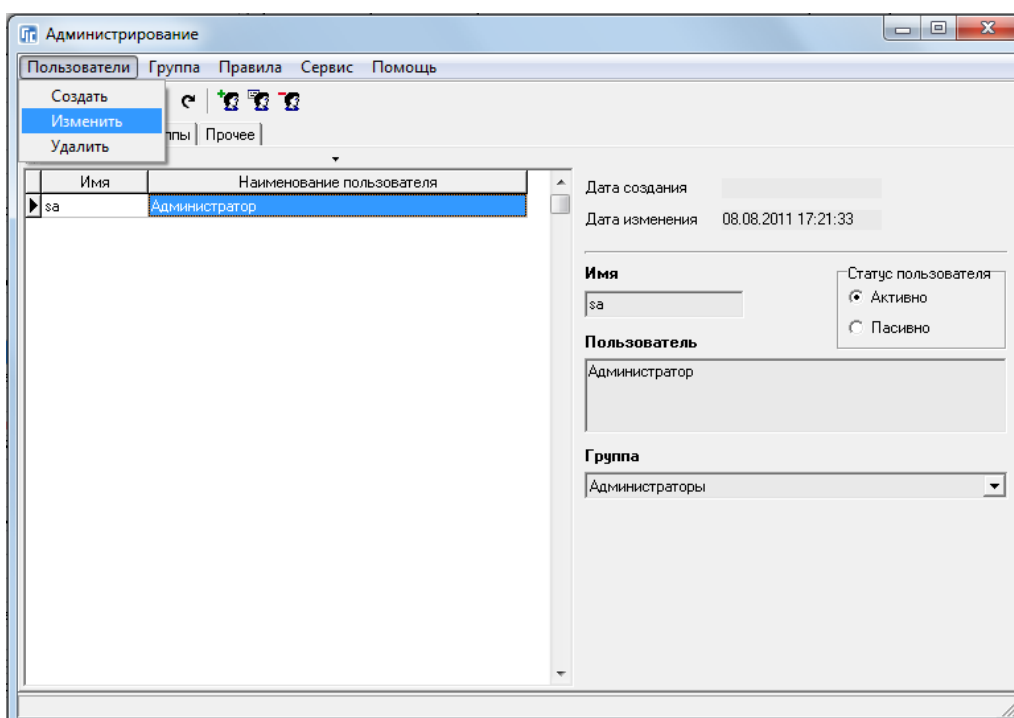
Запустите программу ГИС6 с правами администратора базы данных. В меню „Сервис” присутствует подменю „Администрирование”, которое позволяет настроить параметры пользователей базы данных и скорректировать правила доступа. Администрирование выполняется с любого компьютера, который имеет связь с базой данных на сервере.



Выбрав из подменю „Администрирование”, в открывшемся окне „Соединение с базой данных”, необходимо ввести имя и пароль администратора баз данных. Если Вы используете стандартную учетную запись „Администратор”, введите в поле „Пользователь” имя „**sa**” и в поле пароль „**rrdkz**”.



После ввода имени и пароля администратора баз данных, нажмите кнопку „Вход”. Если параметры доступа были введены правильно, Вы увидите окно „Администрирование”, в котором присутствует верхнее меню, панель кнопок и закладки „Пользователи”, „Группы” и „Прочее”.



В закладке „Пользователи” отображается перечень зарегистрированных пользователей, которые могут входить в программу GIS6 или GIS6Web и выполнять разрешённые администратором действия. Для корректирования параметров, выберите необходимого пользователя, нажмите меню „Пользователи”, подменю „Изменить”.

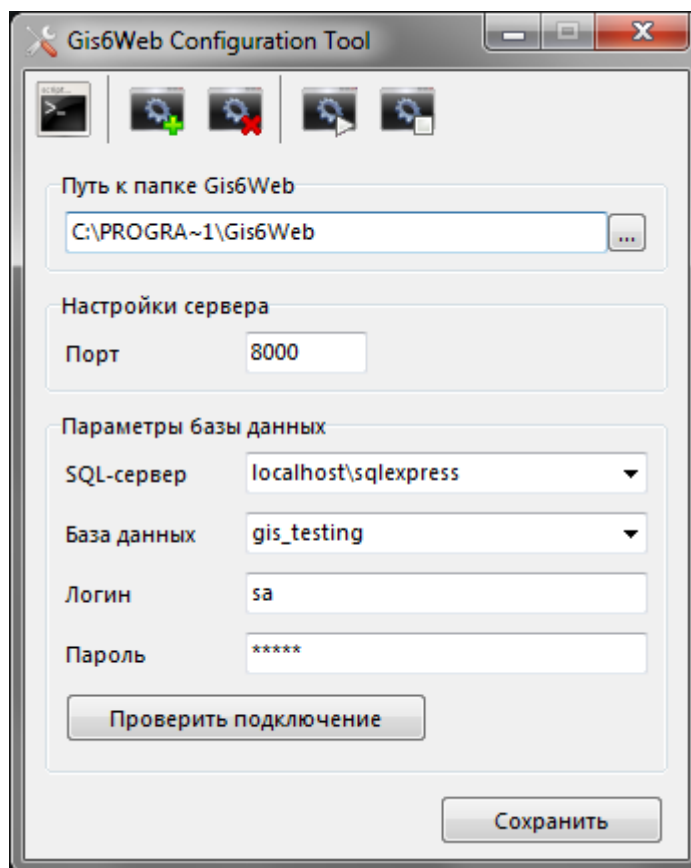
В окне „Изменение параметров пользователя” обязательно заполните ячейку „Пароль”. Если необходимо изменить пароль пользователя, заполните ячейки „Новый пароль” и „Подтверждение”. Кроме того, при необходимости, Вы можете выполнить другие действия* над параметрами выбранного пользователя. После выполнения изменений нажмите кнопку „Сохранить” для сохранения параметров.

*Более детальное описание действий над параметрами пользователей баз данных – Руководство пользователя GIS6 Часть III (Стр. 113-117).

5

**Описание инструмента
ГИС 6 Веб-Конфигуратор
Gis6Web Configuration Tool**

Для начала работы с Gis6Web Configuration Tool необходимо выбрать папку, в которой находятся файлы веб-приложения Gis6Web. Если веб-приложение было установлено ранее, путь будет определен автоматически.




Программа упрощает процесс настройки веб-приложения Gis6Web, давая возможность настроить параметры сервера и подключения к базе данных.

Чтобы проверить правильность параметров и возможность подключения к базе данных, нужно нажать на кнопку „Проверить подключение”. Если параметры верны и присутствует возможность подключения к базе данных, на экране появится сообщение об успешном подключении. Если же подключиться к базе данных не удастся, на экране появится сообщение об ошибке.


Чтобы сохранить параметры, нужно нажать на кнопку „Сохранить”.

Запуск веб-приложения из Configuration Tool

Веб-приложение можно запускать в одном из двух режимов: как приложение или службу Windows.

Чтобы запустить Gis6Web как приложение, достаточно нажать на кнопку „Запустить как приложение” ().

Для использования Gis6Web в качестве службы Configuration Tool предоставляет следующие возможности:

 – устанавливает Apache Tomcat 7 (сервер для Gis6Web) как службу Windows и устанавливает соответствующие параметры для запуска веб-приложения

 – удаляет Apache Tomcat 7 из списка служб Windows

 – запускает службу Gis6Web, если она установлена

 – останавливает службу Gis6Web, если она установлена и запущена

Обратите внимание ! В данной версии, карты Google Map будут отображаться только при запуске на компьютере, где установлен GIS 6 Web Edition. (Примеры: <http://localhost:8080/> или <http://127.0.0.1:8080/>) Для отображения внутри Вашей корпоративной сети или сайте необходимо найти Google Map API код для Flex приложений, который выдан для Вашей сети. Если у Вас есть старый API код, Вы можете заказать новый на <http://flash-maps-key-request.appspot.com/> Полученный код нужно указать в файле `\webapps\ROOT\index.html` (параметр `gmKey=`”ввести свой код”).



КОМПАНИЯ ШЕЛС
ПРОИЗВОДСТВО ИНФОРМАЦИОННЫХ ТЕХНОЛОГИЙ

веб – сайт: <http://www.shels.com.ua>

e – mail: admin@shels.com.ua

телефоны: +38 (050) 598 – 50 – 40
+38 (099) 491 – 65 – 61
+38 (098) 486 – 52 – 06