



2

КОШТОРИСИ

НА ВИКОНАННЯ ЗЕМЕЛЬНО-КАДАСТРОВИХ
ТА ПРОЕКТНО-ВИШУКУВАЛЬНИХ РОБІТ

Зміст

Вступ	3
Інсталяція	4
Головне вікно програми	11
Створення та редагування кошторисів	18
Шаблони кошторисів	27
Пошук	30
Друк	32
Імпорт	42
Експорт	44
Параметри програми	47
Бази даних	50
Збірники цін	55

Програма „Кошториси на виконання земельно-кадастрових та проектно-вишукувальних робіт 2” призначена для розрахунку кошторисів для виконання земельно-кадастрових і топографо-геодезичних робіт. Модуль розрахунку кошторисів дозволяє використовувати будь-які збірники цін і має зручне вікно для вибору параметрів. Користувач може створювати шаблони кошторисів для різних видів робіт і корегувати перелік пунктів кошторису для окремого рахунку. Програма постачається з внесеним збірником „Розміри оплати земельно-кадастрових робіт і послуг” (Київ, 2001 р.) для версії **Стандарт** і додатково із збірниками „Сборник цен на изыскательские работы для капитального строительства” (Москва, 1982р.), „Сборник цен на проектные и изыскательские работы по землеустройству” (Київ, 1983р.), „Цены на проектные и изыскательские работы по землеустройству и земельному кадастру” (Москва, 1986 р.) та „Збірник укрупнених кошторисних розцінок на топографо-геодезичні та картографічні роботи” (Київ, 2003 р.) для версії **Професіонал**. Користувач має можливість корегувати як сформовані документи, так і шаблони документів у форматі **Fast Report 3**, а також експортувати їх у формати **fp3, pdf, xls, doc, html, gif**.

Документацію, демонстраційні версії, оновлення й іншу інформацію можливо знайти на сторінках Веб-сайту <http://www.gis.org.ua>. Додаткова інформація за телефонами +38 (050) 597-00-79, +38 (098) 486-52-06 або електронній адресі admin@gis.org.ua.

Інсталяція

В цьому розділі розглянемо процес установки програми „Кошториси на виконання земельно-кадастрових та проектно-вишукувальних робіт 2” надалі (КВЗКР).

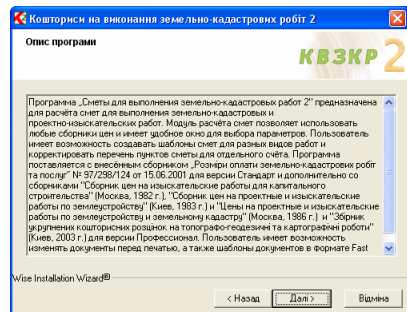
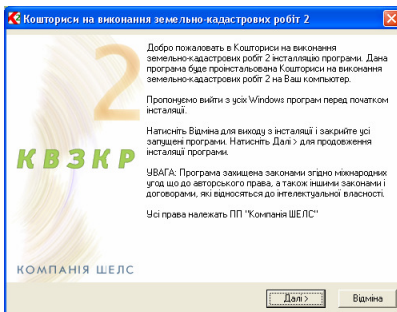
Для того, щоб розпочати процес інсталяції вам необхідно мати CD-Disk з інсталяцією **КВЗКР** або ж її копію на жорсткому диску. При установці з CD-Disk-у процес інсталяції буде запущений автоматично. В разі „ручного” запуску необхідно запустити файл **Start.exe**, який знаходиться на інсталяційному диску. При запуску з жорсткого диску, інсталяція може бути виконана з будь-якої папки, в якій знаходяться інсталяційні файли.



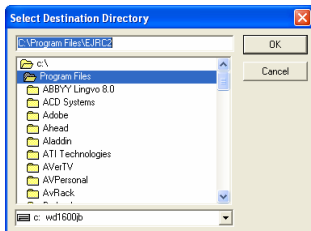
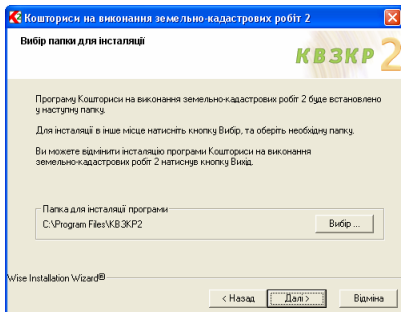
Крок 1. Інсталяція програми

Натисніть кнопку „*Інсталяція програми*” в стартовому вікні інсталяції або запустіть програму **Setup.exe** із каталогу **Install**, натиснувши на панелі операційної системи „*Пуск*” (*Start*), а потім „*Выполнить*” (*Run*). У вікні, що з’явиться, натисніть кнопку „*Обзор...*” (*Browse*), а потім виберіть файл **Setup.exe** та натисніть „*Да*” (*Ok*) для запуску інсталяції.

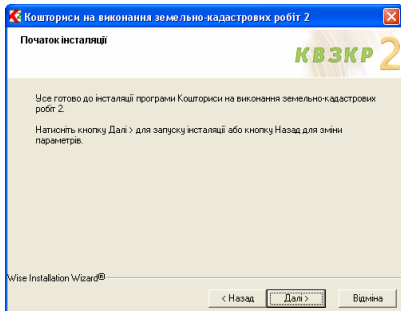
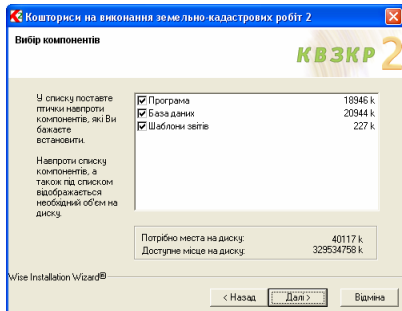
Після запуску інсталяції зачекайте появи вікна з інформацією щодо програми **КВЗКР 2**, а потім натисніть кнопку „*Далі >*” для продовження установки. Потім у вікні „*Опис програми*” необхідно натиснути „*Далі >*”.



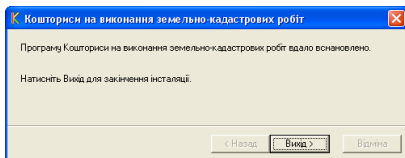
У наступному вікні „*Вибір папки для інсталяції*”, за необхідністю, можливо обрати каталог для установки службових файлів програми **КВЗКР 2**. Для продовження інсталяції натисніть кнопку „*Далі >*”. Якщо необхідно змінити папку для програми натисніть кнопку „*Вибір ...*”. Потім у вікні „*Select Destination Folder*” введіть шлях до папки та натисніть кнопку „*Ok*”.



У вікні „Вибір компонентів” оберіть варіант потрібного набору компонентів. Серед яких дана програма, база даних, шаблони звітів у форматі **FastReport 3**. Навпроти кожного параметру відображається необхідний об’єм місця на диску, а внизу вікна відображено скільки для інсталяції програми потрібно місця.



Потім у вікні „Початок інсталяції” натисніть кнопку „Далі >”, зачекайте, доки буде виконано процес установки програми.

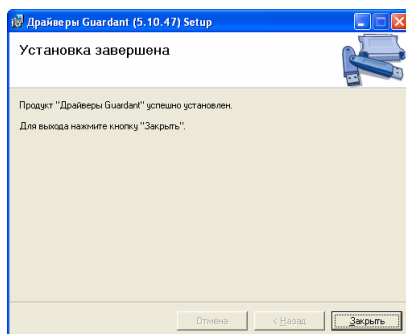
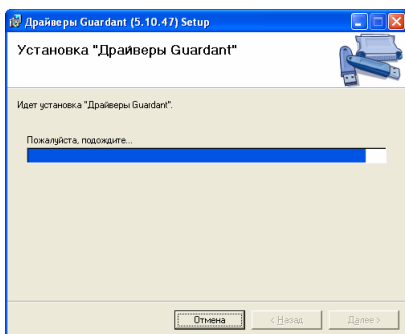


Після відображення вікна з написом „Програму вдало встановлено” необхідно натиснути кнопку „Вийдіть >” для завершення процесу інсталяції.

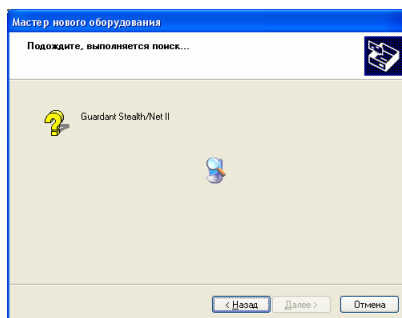
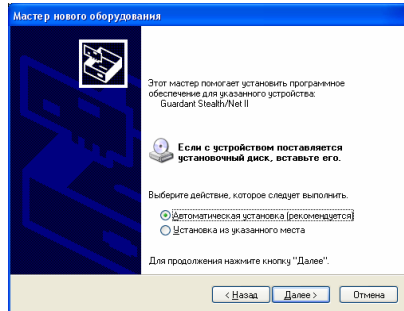
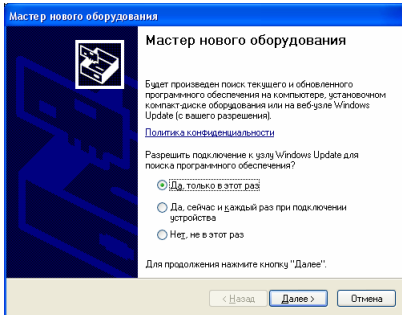
Крок 2. Інсталяція драйвера для електронного ключа

В даній програмі використовується електронний ключ **Guardant**. При натисканні у стартовому вікні кнопки „Драйвер електронного ключа” почнеться автоматична інсталяція драйвера для **локального електронного ключа**.

Інсталяція драйвера для електронного ключа також може бути виконана вручну. Для цього натисніть на панелі операційної системи „Пуск” (Start), потім „Виконати” (Run). У вікні, що з’явиться, натисніть кнопку „Обзор...” (Browse), далі виберіть потрібний диск, папку та файл (наприклад, **D:\Guardant\setup.exe**), вибравши необхідний файл натисніть „Да” (Ok) для запуску інсталяції.



Після інсталяції вставте електронний ключ в **USB-порт**, бажано зі зворотної сторони комп'ютера. Після цього ваша операційна система знайде нове обладнання та відобразить вікно „*Мастер нового оборудования*”. У першому вікні виберіть позицію „*Да, только в этот раз*” і натисніть кнопку „*Далее >*”. У наступному вікні оберіть „*Автоматическая установка (рекомендуется)*” та натисніть кнопку „*Далее >*”. Зачекайте, доки майстер нового обладнання виконає підключення електронного ключа. Зверніть увагу, якщо електронний ключ вставити в інший **USB-порт**, то операційна система знову відобразить вікно „*Мастер нового оборудования*”.



Установка **сервісу для сітьового електронного ключа** відбувається вручну. При ручній інсталяції сервісу, необхідно скопіювати в будь-яку папку

з інсталяційного диску **D:\Guardant** файли: **grdsrv.exe**, **grdSrv.ini** та **grdmon.exe**. Далі запусіть сервер **Guardant Net** з командного рядка з опцією **/i: GrdSrv.exe /i**. Для інсталяції та запуску сервісу запусіть сервер **Guardant Net** з командного рядка з опцією **/s: GrdSrv.exe /s**. Цю дію потрібно провести тільки один раз. Після того як сервіс **Guardant Net** буде успішно запусітий, захищені програми отримають доступ до сітьових ключів **Guardant**. Сервіс буде запусітисся автоматично при кожному старті операційної системи.

Роботу сервісу **Guardant Net** можна тимчасово призупинити. Для цього потрібно зайти в **Панель управління | Служби** (для **Windows NT**) або **Панель управління | Администрирование | Службы** (для **Windows 2003/XP/2000**) та клікнути правою кнопкою миші на рядку “*Guardant Net service*”. У меню, що з’явиться, потрібно вибрати “*Смон*”. Сервіс залишиться інстальованим в систему, але зупинить обробку запитів до сітьових ключів. Для відновлення роботи сервісу потрібно виконати старт сервісу з **панелі управління** або командою **GrdSrv.exe /s**.

Зупинка роботи сервісу не передбачає його вигризки зі списку сервісів, тобто при повторному завантаженні операційної системи сервіс **Guardant Net** буде завантажений знову.

Для видалення сервісу **Guardant Net** потрібно запусіти **GrdSrv.exe** з опцією **/r: GrdSrv.exe /r**

Сервіс **Guardant Net** підтримує наступні команди командного рядка:

GrdSrv.exe /i [q]	Установити сервіс (службу) Guardant Net. Взаємодію з робочим столом вимкнено
GrdSrv.exe /s [q]	Запусіти службу Guardant Net, попередньо проінсталювавши її, якщо до цього вона не була інстальована
GrdSrv.exe /e [q]	Зупинити службу Guardant Net
GrdSrv.exe /r [q] GrdSrv.exe /u [q]	Зупинити або видалити службу Guardant Net
GrdSrv.exe /?	Коротка довідка

Параметри для роботи сервісу прописані у файлі **GrdSrv.ini**. Детальний опис параметрів дивіться в описі **D:\Guardant\admins_manual.pdf**

Для того, щоб розпочати роботу, додаток клієнта повинен бути зареєстрований на сервері ключа. При старті сітвовий клієнт робить запит на сервер **Guardant Net** та продовжує працювати тільки після успішної реєстрації на сервері. Клієнт шукає сервер, як за допомогою вбудованих механізмів **Guardant API**, так і використовуючи настройки файла конфігурації **GnClient.ini**: широкомовний пошук і вказівка прямої **IP-адреси**. Як мінімум один параметр Ви повинні змінити перед запуском програми, це **IP-адреса** комп'ютера, на якому встановлено сітвовий ключ і сервер. За замовчуванням параметр має значення: **IP_NAME=192.168.0.1**, якщо у Вас **IP-адреса** відрізняється, змініть її.

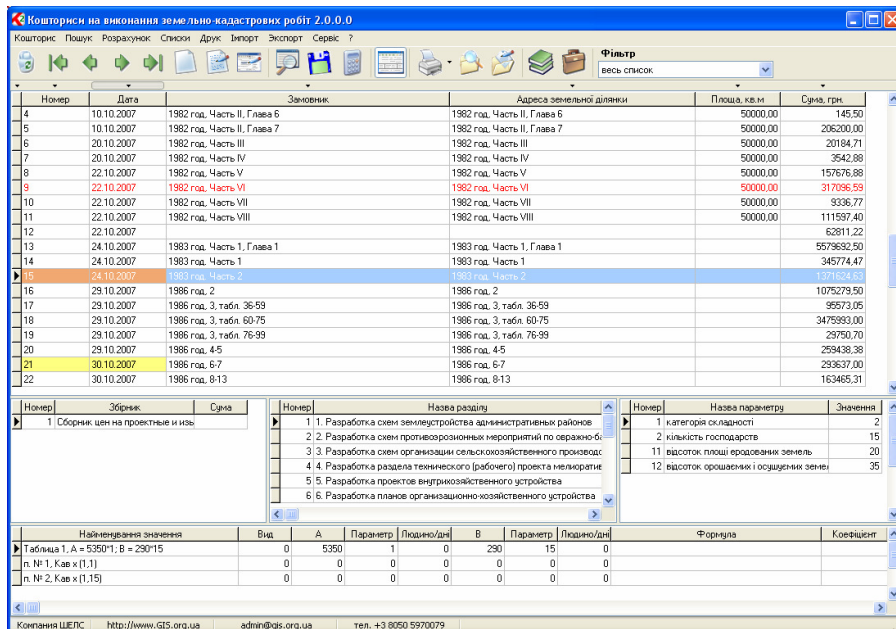
Крок 3. Відкрити програму

Після виконання вище наведених інструкцій, натисніть на кнопку „*Відкрити програму*” у стартовому вікні інсталяції, або у нижній панелі **Windows** кнопку „*Пуск*”, потім оберіть „*Программы*”, ярлик „*КВЗКР 2*”. Далі для запуску програми необхідно двічі натиснути на іконці з написом **КВЗКР**.

Крім програми **КВЗКР 2** у ярлику „*КВЗКР 2*” присутні іконки:

- **Керівництво користувача КВЗКР** - дане керівництво користувача у форматі **MS Word**;
- **Керівництво користувача FastReport 3** - керівництво користувача для документів у форматі **FastReport 3**.

Головне вікно програми



Після запуску програми на екрані з'явиться головне вікно програми.

В ньому на панелі інструментів відображається основне меню програми, а також кнопки основних операцій над кошторисами.

Верхнє меню програми

Меню „Кошторис“:

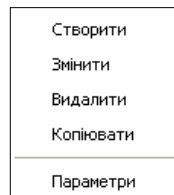
„Створити” — створення нового кошторису;

„Змінити” — зміна основних параметрів кошторису;

„Видалити” — видалення поточного кошторису;

„Копіювати” — дублювання обраного у списку кошторису;

„Параметри” — зміна параметрів кошторису.



Меню „Пошук”:

„Знайти” — пошук потрібного кошторису зі списку;

„Продовжити” — продовжити пошук.

Знайти ...	Ctrl+F
Продовжити	F3

Команда „Розрахунок” — розрахунок суми за кошторисом.

Меню „Списки”:

„Збірники цін” — відображає список збірок цін;

„Шаблони” — відображає список шаблонів кошторисів;

„Параметрів” — відображає список видів параметрів;

„Одиниць виміру” — відображає список одиниць виміру.

Збірники цін
Шаблони
Параметрів
Одиниць виміру

Меню „Друк”:

„Кошторису” — друк кошторису (форма 1);

„Кошторису (Форма 2)” — друк кошторису (форма 2);

„Відкрити” — відкриття нової форми;

„Змінити” — зміна форми друку кошторисів у

FastReport;

„Створити” — створення нової форми друку кошторисів у **FastReport**.

„Рахунок”;

„Договір для фізичних осіб”;

„Договір для юридичних осіб”;

„Протокол погодження договірної ціни”;

„Завдання на виконання робіт”;

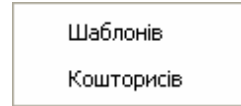
„Акт здачі виконаних робіт”;

„Календарний план”.

Кошторису	Ctrl+P
Кошторису (Форма 2)	
Відкрити	Ctrl+O
Змінити	
Створити	
Рахунок	Ctrl+J
Договір для фізичних осіб	Ctrl+K
Договір для юридичних осіб	Ctrl+L
Протокол погодження договірної ціни	
Завдання на виконання робіт	
Акт здачі виконаних робіт	
Календарний план	

Меню „Імпорт”:

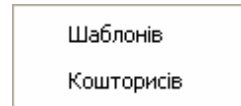
„Шаблонів” — імпорт списку шаблонів кошторисів з попередньої версії **КВЗКР 1** або з файлу обміну у форматі **Xml**;



„Кошторисів” — імпорт списку кошторисів з попередньої версії **КВЗКР 1** або з файлу обміну у форматі **Xml**.

Меню „Експорт”:

„Шаблонів” — експорт обраних або загального списку шаблонів кошторисів у файл обміну в форматі **Xml**;



„Кошторисів” — експорт обраних або загального списку кошторисів у файл обміну в форматі **Xml**.

Меню „Сервіс”:

„Установки” — дозволяє змінити основні установки програми.

Меню „?”:

„Допомога” — відкриття вікна з описом програми;

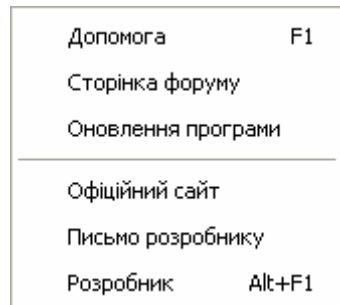
„Сторінка форуму” — відкриття сторінки форуму, що присвячена програмі **КВЗКР**;

„Оновлення програми” — відкриття сторінки з переліком оновлень програми **КВЗКР**;

„Офіційний сайт” — відкриття головної сторінки сайту розробника;

„Лист розробнику” — написати лист розробнику;

„Розробник” — відкриття вікна з інформацією про програму **КВЗКР2** та її розробника.



Панель інструментів

Панель інструментів, що містить основні кнопки операцій над кошторисами, дозволяє: видалити непотрібний кошторис зі списку; перейти на початок або на кінець списку кошторисів; перейти на один пункт вгору чи вниз у списку кошторисів; створити кошторис; змінити вже існуючий кошторис у списку; знайти потрібний кошторис і зберегти; відобразити та змінити шаблони та збірники цін. При наведенні курсору миші на вищевказані кнопки з'являється підказка, що дозволяє ідентифікувати кнопку.



— видалення обраного кошторису зі списку;



— перехід на початок списку кошторисів;



— перехід на один пункт вгору в списку кошторисів;



— перехід на один пункт вниз в списку кошторисів;



— перехід у кінець списку кошторисів;



— створення нового кошторису;



— зміна основних параметрів поточного кошторису;



— зміна параметрів кошторису;



— кнопка команди „Пошук”;



— кнопка команди „Зберегти”;



— обчислити суму за кошторисом;



— кнопка відображення панелі розділів;



— друк кошторису (форма 1);



— відкрити шаблон друку кошторису;



— зміна шаблону друку кошторису в **FastReport**;



— відкриття списку збірників цін;



— відкриття списку шаблонів кошторисів;

№	Номер	Дата	Замовник	Адреса земельної ділянки	Площа, кв.м	Сума, грн.
9	22.10.2007	1982 год, Часть VI		1982 год, Часть VI	50000	61428,04
10	22.10.2007	1982 год, Часть VII		1982 год, Часть VII	50000	9336,77
11	22.10.2007	1982 год, Часть VIII		1982 год, Часть VIII	50000	111597,40
12	22.10.2007					4765,98
13	24.10.2007	1983 год, Часть 1, Глава 1		1983 год, Часть 1, Глава 1		162002,09
14	24.10.2007	1983 год, Часть 1		1983 год, Часть 1		762996,56
15	24.10.2007	1983 год, Часть 2		1983 год, Часть 2		398126,20
16	29.10.2007	1986 год, 2		1986 год, 2		312109,45
17	29.10.2007	1986 год, 3, табл. 36-59		1986 год, 3, табл. 36-59		27740,93
18	29.10.2007	1986 год, 3, табл. 60-75		1986 год, 3, табл. 60-75		3473754,07
19	29.10.2007	1986 год, 3, табл. 76-99		1986 год, 3, табл. 76-99		29750,70
20	29.10.2007	1986 год, 4-5		1986 год, 4-5		259438,38
21	30.10.2007	1986 год, 6-7		1986 год, 6-7		319318,58
22	30.10.2007	1986 год, 8-13		1986 год, 8-13		163465,32
23	30.10.2007	1986 год, 14-15		1986 год, 14-15		125430,28
24	30.10.2007	1986 год, 16-17		1986 год, 16-17		307,44
25	30.10.2007	1986 год, 18-19		1986 год, 18-19		33548,80
26	30.10.2007	1986 год, 20-21		1986 год, 20-21		9061,98
27	07.11.2007	1		1		0,00
28	13.11.2007	РЕТОРВЕІ		32423	45000	538,68
29	14.11.2007	1		1		678,18
31	19.11.2007	1982 год, Приложение 3		1982 год, Приложение 3		0,00
32	20.11.2007	ТОВ "Газпро"		Лебединська сільська рада Голованівського району		86287,87

Список кошторисів

Одразу ж під панеллю інструментів розташований список кошторисів, який відображає номер кошторису, дату його створення, замовника, адресу земельної книги, площу земельної ділянки та суму за кошторисом. При натисканні правої кнопки мишки на кошторисі з'являється контекстне меню, яке дозволяє створити новий кошторис, змінити або

видалити вибраний, змінити параметри кошторису, обчислити суму за кошторисом і переглянути кошторис.

Номер	Збірник	Сума	Номер	Назва розділу	Сума	Польові	Камеральні	Коефіцієнт	Зер.польс	Номер	Назва параметру	Значення
1	Розміри оплати земельно-кадастрових	610,00	1	5.3.1. Підготовчі роботи	73,44	0,00	73,44			1	1 категорія складовості	1
			2	1.1.2. Прокладання геодезичних ходів	91,00	91,00	0,00			2	середня довжина сторін ходу, м	100
			3	1.1.9. Закладка неживих знаків, ґрунт	54,60	54,60	0,00			4	кілометрів ходу	1
			4	5.3.2. Складання, викреслювання када	39,20	0,00	39,20			11	виконання робіт на вулицях міста або с	0
			5	2.2.1. Вираховання загальної площі зем	6,00	0,00	6,00			12	точність прокладання геодезичних ходів	3000

Найменування значення	Вид	A	Параметр	Лінійно/Діаг	B	Параметр	Лінійно/Діаг	Формула	Коефіцієнт
Таблиця 1.2, A = 91*1	0	91	1	1	0	1	0		1,000

Компанія ШЕПС <http://www.GIS.org.ua> admin@gis.org.ua тел. +3 8050 5970079

Списки параметрів кошторису

Під списком кошторисів розташовані 3 списки: список збірників цін, які використовуються в поточному кошторисі, список розділів кошторису та список параметрів розділу. При натисканні правої кнопки мишки на списку збірників цін з'являється контекстне меню, в якому можна додати шаблон зі списку, додати збірник цін і видалити непотрібний збірник цін зі списку.

Номер	Збірник	Сума	Номер	Назва розділу	Сума	Польові	Камеральні	Коефіцієнт	Зер.польс	Номер	Назва параметру	Значення
1	Розміри оплати земельно-кадастрових	610,00	1	5.3.1. Підготовчі роботи	73,44	0,00	73,44			1	1 категорія складовості	1
			2	1.1.2. Прокладання геодезичних ходів	91,00	91,00	0,00			2	середня довжина сторін ходу, м	100
			3	1.1.9. Закладка неживих знаків, ґрунт	54,60	54,60	0,00			4	кілометрів ходу	1
			4	5.3.2. Складання, викреслювання када	39,20	0,00	39,20			11	виконання робіт на вулицях міста або с	0
			5	2.2.1. Вираховання загальної площі зем	6,00	0,00	6,00			12	точність прокладання геодезичних ходів	3000

Найменування значення	Вид	A	Параметр	Лінійно/Діаг	B	Параметр	Лінійно/Діаг	Формула	Коефіцієнт
Таблиця 1.2, A = 91*1	0	91	1	1	0	1	0		1,000

Компанія ШЕПС <http://www.GIS.org.ua> admin@gis.org.ua тел. +3 8050 5970079

Натиснення правої кнопки мишки в списку розділів кошторису дозволяє додати шаблон зі списку, додати нові розділи із збірників цін, видалити непотрібні розділи та змінити параметри кошторису.

Номер	Збірник	Сума	Номер	Назва розділу	Сума	Польові	Камеральні	Коефіцієнт	Зер.польс	Номер	Назва параметру	Значення
1	Розміри оплати земельно-кадастрових	610,00	1	5.3.1. Підготовчі роботи	73,44	0,00	73,44			2	площа території, тис.га	0
			2	1.1.2. Прокладання геодезичних ходів	91,00	0,00	0,00			12	кількість масивів	1
			3	1.1.9. Закладка неживих знаків, ґрунт	54,60	0,00	0,00			14	відстань до об'єкту, км	30
			4	5.3.2. Складання, викреслювання када	39,20	0,00	39,20			15	кількість сторінок землекористування	1
			5	2.2.1. Вираховання загальної площі зем	6,00	0,00	6,00			17	об'єм інформації щодо меж земельних ділянок	0
										18	кількість установ, з якими здійснюється	1

Найменування значення	Вид	A	Параметр	Лінійно/Діаг	B	Параметр	Лінійно/Діаг	Формула	Коефіцієнт
Таблиця 5.3, A = 367,20*1; B = 27*0	1	367,2	1	6,8	27	0	0,5		1,000
п. № 3, Ка х (1,00,40(2-0))	0	0	0	0	0	0	0	0,1:0,04,40(2:0)	0,000

Компанія ШЕПС <http://www.GIS.org.ua> admin@gis.org.ua тел. +3 8050 5970079

Нижче розташована таблиця, в якій відображається розрахунок цін за роботу по розділу кошторису та використані коефіцієнти.

Назва/напрямлене значення	Вид	A	Параметр	Лінійно/дні	B	Параметр	Лінійно/дні	Формула	Коефіцієнт
Таблиця 5.3. А = 357,20*1, В = 27*0	0	357,2	1	5,8	27	0	0,5		1,000
п. №3. Ка х (1,00,40*(2,0))	1	0	0	0	0	0	0	0,1,0,40*(2,0)	0,000

Компанія ШЕПС <http://www.gis.org.ua> adm@gis.org.ua тел. +3 8050 5970079

Створення та редагування кошторисів

Для створення кошторису потрібно активізувати меню „Кошторис” і вибрати відповідну операцію або натиснути відповідну кнопку на панелі інструментів.

Зміна кошторису

Дата створення _____ Дата зміни _____

Замовник
ТОВ "Піденний" (dropdown)

Адреса земельної ділянки
м. Кіровоград (dropdown)

Вид робіт
Проведення проектно-вишукувальних робіт відведення земельної ділянки у власність (dropdown)

Дата 15.02.2007 (dropdown) **представник**

Номер 120

Площа, кв.м 20000,00

Периметр, м

Кількість ділянок 1 **посади**

Кількість точок 4 **що діє на підставі**

Сума за кошторисом 2509,11 **адреса замовника**

Договірна ціна

Сума авансу

Сума до сплати 2509,11 **телефон**

в т.ч. інші

в т.ч. ПДВ **e-Mail**

Термін договору

Початок дії договору

Закінчення дії

Роботу виконано

Форма власності (dropdown)

Цільове призначення (dropdown)

Умови надання (dropdown)

Коментарі

Назва	Значення
Значення № 1	
Значення № 2	
Значення № 3	
Значення № 4	
Значення № 5	
Значення № 6	
Значення № 7	
Значення № 8	
Значення № 9	
Значення № 10	

Після виконання операції створення або редагування з'явиться вікно „Створення/редагування кошторису”. Зверху вікна знаходяться параметри, які користувач не може змінити, а саме „Код запису”, „Дата створення” та „Дата зміни”. Нижче розташовані параметри:
Замовник - для фізичних осіб „ПІБ”, а для юридичних осіб „найменування”;
„Адреса земельної ділянки” – адреса земельної ділянки;

„Вид робіт” – найменування виду робіт;

„Дата” – заповнюється програмою автоматично при створенні запису та може бути змінена користувачем;

„Номер” – заповнюється програмою автоматично при створенні запису та містить унікальний номер запису. Номер може складатися із декількох значень, які поділені знаком „/”;

„Площа, кв. м” – площа земельної ділянки;

„Периметр, м” – периметр земельної ділянки;

„Кількість ділянок” – кількість земельних ділянок або контурів;

„Кількість точок” – кількість межових точок;

„Сума за кошторисом” – сума, яка обчислена за кошторисом;

„Договірна ціна” – сума, яку виконавець погодив із замовником (даний параметр має вищий пріоритет ніж попередній);

„Сума авансу” – сума сплаченого авансу;

„Сума до сплати” – остаточна сума, яку замовник сплачує виконавцю;

„в т.ч. інші” – сума інших послуг;

„в т.ч. ПДВ” – сума ПДВ;

„Термін” – термін виконання договору;

„Початок дії договору” – дата почату дії договору;

„Закінчення дії договору” – дата закінчення дії договору;

„Роботу виконано” – дата виконання робіт по договору;

„Форма власності” – форма власності (державна, комунальна, приватна);

„Цільове призначення” – вид цільового призначення;

„Умови надання” – умови надання земельної ділянки (власність, постійне користування, оренда);

„представник” – прізвище, ім’я та по-батькові представника замовника;

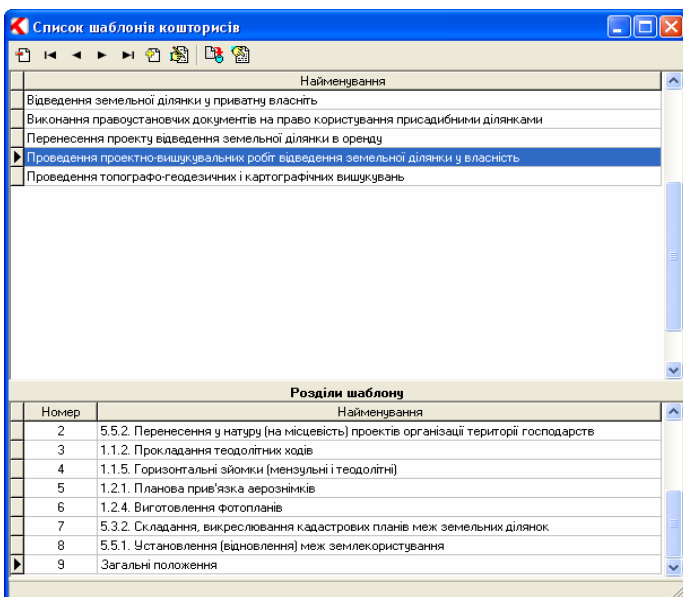
„посади” – назва посади представника замовника;

„що діє на підставі” – підстава діяльності представника замовника;

- „адреса замовника” – адреса замовника для відображення у договорі;
- „телефон” – контактні телефони замовника;
- „e-Mail” – електронна поштова скринька замовника;
- „Коментарі” – довільний коментар користувача, який стосується запису.

Крім основних параметрів дане вікно також має список довільних параметрів які користувач має можливість корегувати та використовувати у звітних формах. Крім значень програма дозволяє корегувати їх призначення. Змінені дані зберігаються у базі даних **CostField**, а назви параметрів у файлі **C:\Program Files\KB3KP2\smeta.vle**. Для роботи у шаблонах використовуйте базу **frxCostField**.

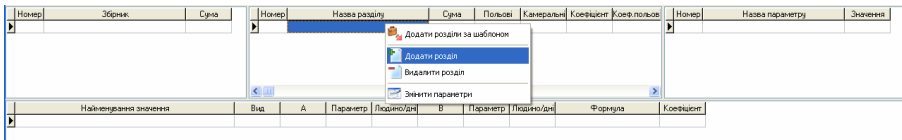
Обов'язковими до заповнення є параметри „Замовник” і „Площа, кв. м”.



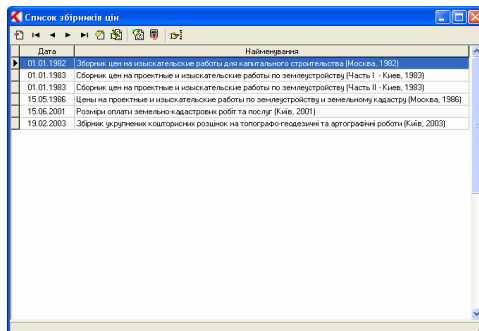
Після натискання кнопки „Зберегти” щойно створений кошторис автоматично додається до списку, а перед користувачем з'являється вікно

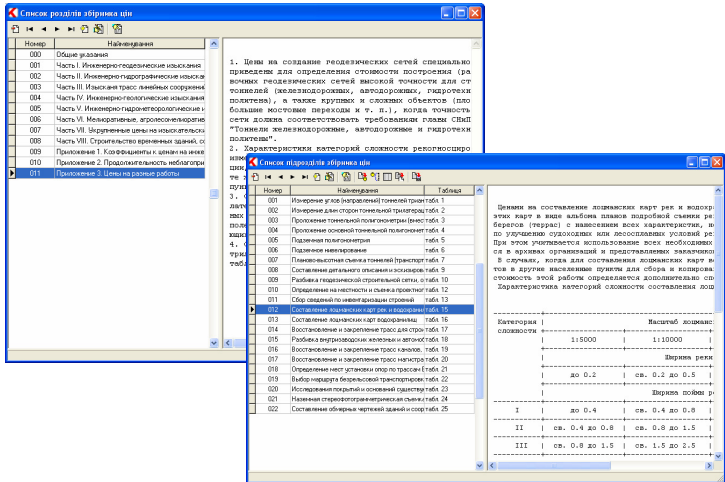
шаблонів кошторисів, які можна використати (детальніше див. розділ „Шаблони”).

Якщо користувач не використовує шаблони, а бажає створити власні розділи кошторису, потрібно натиснути кнопку „Закрити”. Щоб додати розділи із збірників цін потрібно з контекстного меню в списку розділів кошторисів вибрати „Додати розділ”.



Після цього з’явиться вікно списку збірників цін. Вибравши потрібний збірник цін і двічі натиснувши по ньому лівою кнопкою миші, відкриється зміст збірника цін. Відкривши потрібну главу, на екрані з’явиться список під-глав, в яких вказаний інтервал таблиць, або (в деяких випадках) список таблиць збірника.



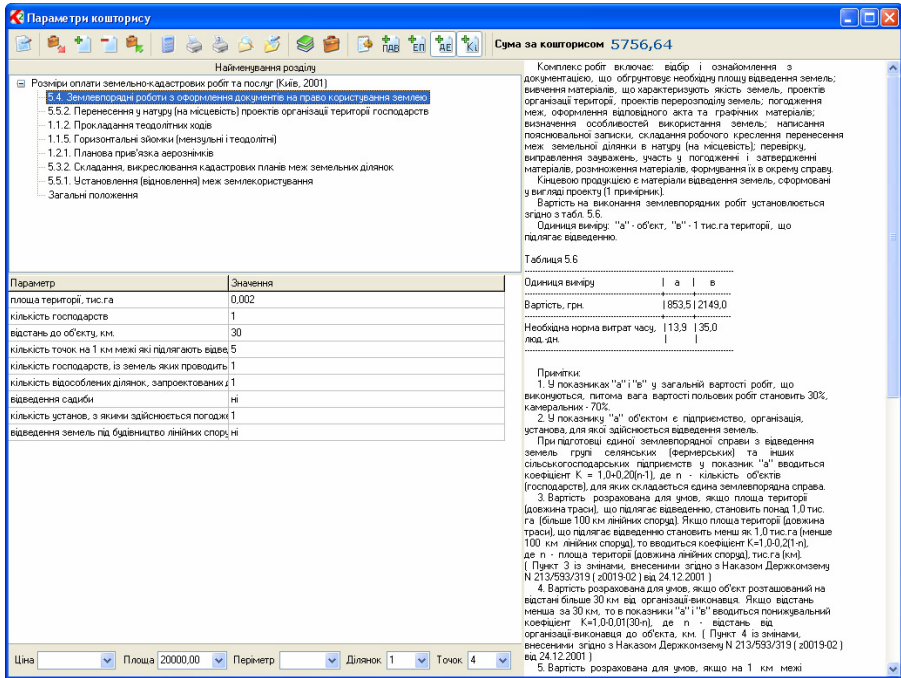


Подвійне натискання лівою кнопкою мишки на потрібній таблиці автоматично додасть її до списку розділів кошторису.

Номер	Зміст	Сума	Номер	Назва розділу	Сума	Польові	Казначейні	Коефіцієнт	КотА	q	Номер	Назва параметру	Значення
1	Збірочні ціни на інженерні роботи	0.00	1	Составление, топосъемки и карт р.и.и.в.	0.00	0	0				1	категория складности	0
											2	вид работ	0
											3	виды зем.	0
											11	складання спеціальної карти	0
											12	видання висловлювання	0
											13	складання вилучень	0
											14	вищурювання в районі сировинської	1

Видалення непотрібного розділу кошторису також здійснюється за допомогою контекстного меню списку розділів кошторису.

Зміна параметрів розділу відбувається за допомогою вікна „Параметри кошторису”. Для цього потрібно вибрати з контекстного меню списку розділів „Змінити параметри” або двічі клікнути лівою кнопкою мишки на розділі.



У вікні, що відкриться, у лівому верхньому куті відображається список розділів кошторису. Під цим списком відображено список параметрів розділу, які можна змінювати:

Параметр	Значення
категорія складності	I
масштаб	500
висота перетину рельєфу, м	0,5
гектарів зйомки	0
кількість масивів	1
зйомка рельєфу на матеріалах горизонтальної з	ні
зйомка рельєфу на фотопланах	ні
збір інформації щодо меж землекористування	ні

У лівій частині відображено параметри розділу, а у правій частині — значення цих параметрів, які користувач заповнює самостійно. Для кожного параметру присутній вибір значення зі списку та введення вручну. Вибір зі списку доступний для категорій складності робіт, логічних („так” або „ні”) та інших, які мають декілька значень у примітках до розділу.

У правій частині вікна відображається зміст розділу кошторису, в якій відображено текстову частину розділу, таблиці із цінами на той чи інший вид робіт і примітки до них. При корегуванні параметрів, що відносяться до приміток в даній частині вікна відобразатиметься лише текст примітки.

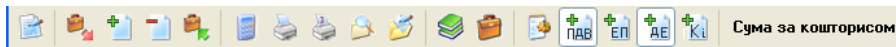
7. Состав работ. Изучение и анализ материалов проекта строительства объекта, добычи полезных ископаемых, торфа и др. материалов почвенных, геоботанических и других обследований, материалов экономической оценки земель и предварительного согласования размещения объектов. Изготовление выкопировки с плановой основы и нанесение на нее границ испрашиваемого участка. Участие в работе комиссии по обследованию в натуре земельного участка, намеченного к отводу, с оформлением соответствующей документации (акта и схемы). Расчет убытков хозяйства и потерь сельскохозяйственного производства в связи с отводом земель. Составление чертежа отвода с вычислением площадей по землепользователям и угодьям. Составление пояснительной записки с обоснованием проекта отвода. Оформление материалов и проекта. Представление проекта на согласование.




Таблица 7

№	Общая площадь земельных участков, отводных из одного землепользования	Единица измерения	а		в	
			в постоянное и временное пользование	(га)		
1	от 1 до 10	1га	201		2,0	
2	свыше 10 до 25	..	203		1,8	
3	.. 25 до 50	..	228		0,8	
4	.. 50 до 100	..	238		0,6	
5	.. 100	..	248		0,5	


Примечания: 1. Стоимость составления проекта отвода земель, расположенных в нескольких обособленных участках в пределах одного землепользования, определяется по их суммарной площади. При количестве обособленных земельных участков в пределах одного землепользования более одного в цену вводятся следующие коэффициенты:


Панель інструментів даного вікна містить ті ж самі кнопки, що і головне вікно програми, але на ній додатково відображені кнопки „ПДВ”, „Державна експертиза” та „Коефіцієнт індексації”, а також висвітлюється сума за кошторисом.




-  — зміна основних параметрів кошторису;
-  — додати розділи із шаблонів кошторисів;
- 

— додати розділ із збірника цін;

 — видалити розділ зі списку;


 — створити новий шаблон

 — обчислити суму за кошторисом;


 — друк кошторису (форма 1);


 — друк кошторису (форма 2);

 — відкрити шаблон друку кошторису;


 — зміна шаблону друку кошторису в **FastReport**;


 — відкриття списку збірників цін;


 — відкриття списку шаблонів кошторисів;

 — установки програми;

 — розрахунок ПДВ та його додавання до суми за кошторисом;

 — розрахунок кошторису з урахуванням єдиного податку;

 — розрахунок державної експертизи та її додавання до суми за кошторисом;

 — розрахунок коефіцієнта індексації та його додавання до суми за кошторисом;

Сума за кошторисом 735,66 — відображення суми за кошторисом.

У нижній частині вікна відображають параметри земельної ділянки:

Ціна Площа Периметр Ділянок Точок

Зверніть увагу, що такі параметри як площа, периметр, кількість об'єктів і кількість точок заповнюється автоматично з параметрів земельної ділянки.

У нижній панелі знаходяться наступні параметри:

„*Ціна*” - договірна ціна;

„*Площа*” — площа земельної ділянки, м кв.;

„*Периметр*” — периметр земельної ділянки, м;

„*Ділянок*” — кількість земельних ділянок або контурів;

„*Точок*” — кількість межових точок.

Для даних параметрів також можливий вибір значення зі списку, але користувач також може самостійно заповнити їх.

Якщо параметри дублюються у різних розділах, то достатньо ввести їх у одному з них, у інших буде виконано автоматичне присвоєння.

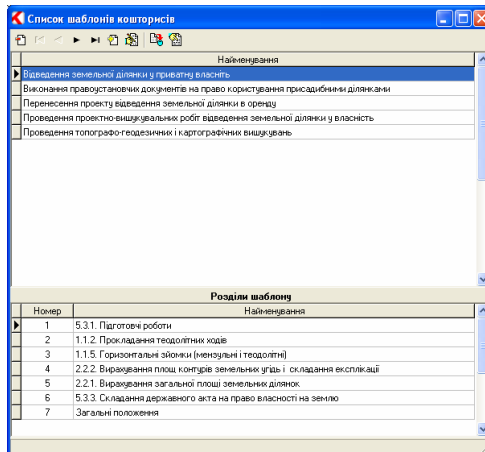
Після корегування параметрів земельної ділянки та замовника необхідно натиснути кнопку „*Закрити*” і програма автоматично збереже змінені параметри.

Для обчислення суми за кошторисом необхідно натиснути кнопку „*Обчислити*” на панелі інструментів головного вікна програми.

Шаблони кошторисів

Шаблони містять стандартні кошториси з вже внесеними розділами. Такі шаблони кошторисів потрібні для швидкого створення типових кошторисів. Після першого запуску програми список має декілька шаблонів з розділами для обчислення кошторису. Зверніть увагу, що даний список може бути змінено або доповнено новими шаблонами кошторисів.

Використовується список шаблонів при створенні нового кошторису або редагуванні існуючого. Список шаблонів відкривається автоматично при створенні нового кошторису.



Вікно шаблонів містить панель інструментів з основними кнопками операцій над шаблонами, список шаблонів кошторисів і список розділів вибраного шаблону.

Для того, щоб додати шаблон до кошторису потрібно двічі клікнути лівою кнопкою мишки на потрібному шаблоні або натиснути на верхній панелі кнопку „Додати розділи за шаблоном”.

Як уже згадувалось користувач може самостійно створювати шаблони кошторисів. Для цього потрібно у вікні „Список шаблонів

кошторису” на верхній панелі інструментів натиснути кнопку „Створити”. Далі з’явиться вікно „Створення нового шаблону кошторису”:

Створення нового шаблону кошторису

Дата створення Дата зміни

Найменування

Виконання інженерно-геодезичних робіт

Коментарі

Зберегти Відмінити

Обов’язковим до заповнення в цьому вікні є параметр „Найменування”. Користувач також може додати свої коментарі до шаблону.

Після натискання кнопки „Зберегти” щойно створений шаблон буде доданий до списку.

Список шаблонів кошторисів

Найменування

- Відведення земельної ділянки у приватну власність
- Виконання інженерно-геодезичних робіт**
- Виконання правоустановчих документів на право користування присадибними ділянками
- Перенесення проекту відведення земельної ділянки в оренду
- Проведення проектно-вишукувальних робіт відведення земельної ділянки у власність
- Проведення топографо-геодезичних і картографічних вишукувань

Розділ шаблону

Номер	Найменування

Щоб додати розділи потрібно на панелі інструментів натиснути кнопку „Розділи шаблону”. Після цього з’явиться вікно „Створення нового параметра для шаблону”, в якому знаходяться наступні параметри:

„Номер” - порядковий номер розділу;

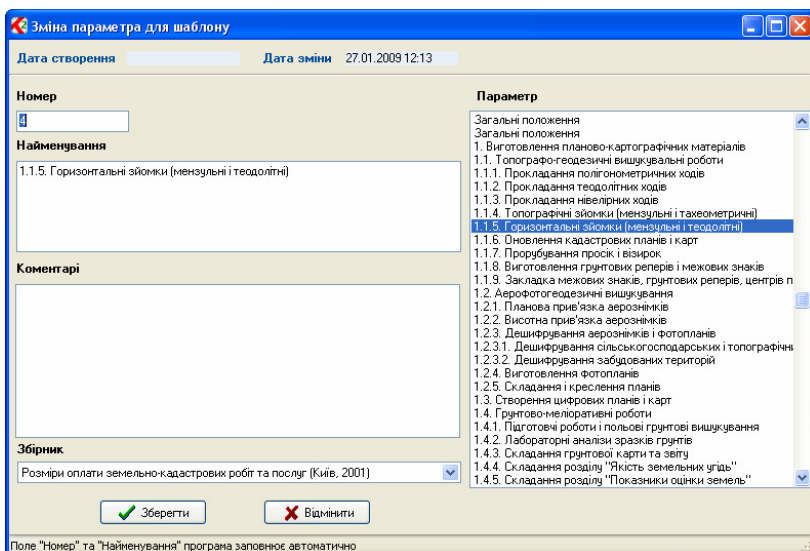
„Найменування” – назва розділу, яка може бути заповнена вручну або автоматично програмою;

„Коментарі” – довільна інформація щодо обраного розділу;

„Збірник” – назва збірника цін;

„Параметр” – список розділів обраного збірника у попередньому параметрі.

Потрібний параметр має бути обраний у списку.



Після заповнення параметрів у вікні „Створення нового параметра для розділу” натисніть кнопку „Зберегти”. Таким чином, можна створити у шаблоні кошторису потрібну кількість розділів кошторису.

Пошук

Розглянемо можливості пошуку кошторисів у програмі. Для відкриття вікна пошуку необхідно натиснути комбінацію клавіш **Ctrl+F**, кнопку „Знайти ...”, або в меню „Пошук”, підменю „Знайти ...”.

Поле	Значение
Кошторис номер	
Замовник	
Адреса земельної ділянки	
Адреса замовника	
Вид робіт	
Дата складання кошторису	
Площа, кв.м	
Форма власності	
Цільове призначення	
Умови надання	
Дата виконання робіт	

Рахунок	Дата	Замовник	Адреса	Площа, кв.м	Кошторис	Договірна

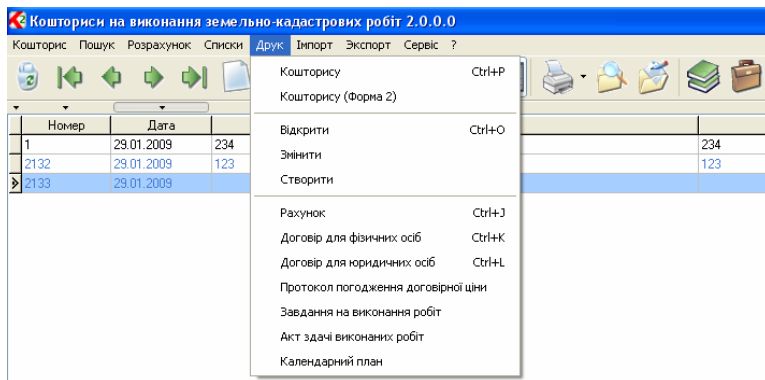
Кількість: Площа, га: Сума, грн: ...

У вікні „Пошук” необхідно стати на потрібний рядок і ввести значення. Пошук може виконуватися одразу за декількома параметрами. Параметри з датою та площею можливо заповнювати одним значенням або проміжок від значення до значення. Між проміжком значень потрібно вводити знак „-”. Дату потрібно вводити у форматі: ДД:ММ:РРРР, де ДД – день, ММ – місяць, РРРР – рік. Приклади з датою: 25:02:2008, 01:01:2007 – 31:12:2007. Приклади з площею: 350, 1651.34, 10 – 5000. Пошук виконується за усіма параметрами, які мають значення.

Після заповнення параметрів пошуку потрібно натиснути кнопку „Знайти”. Для продовження пошуку натисніть кнопку „Продовжити пошук”. Для закриття вікна натисніть кнопку „Відмінити”.

Якщо пошук записів був вдалим, після натискання кнопки пошуку активним стане необхідний запис і відображений список знайдених записів. Обрати потрібний запис можливо за допомогою подвійного натискання лівої кнопки. Для продовження пошуку в основному вікні натисніть клавішу **F3**, кнопку „Продовжити пошук”, або в меню „Пошук”, підменю „Продовжити пошук”.

Для відображення потрібного документу у Вікні попереднього перегляду використовується меню „Друк” та кнопки на верхній панелі кнопок.



Верхнє меню „Друк” має наступні операції та документи:

Кошторис – відображення стандартної форми кошторису (шаблон Смета.fr3);

Кошторис (Форма 2) – відображення форми кошторису з сумою польових і камеральних робіт (шаблон Смета2.fr3);

Відкрити – відкрити шаблон документу;

Змінити – змінити шаблон документу;

Створити – створити новий шаблон документу;

Рахунок – відображення рахунку (шаблон Счѐт.fr3);

Договір для фізичних осіб – відображення договору для замовників - фізичних осіб (шаблон Договір для фізических лиц.fr3);

Договір для юридичних осіб – відображення договору для замовників - юридичних осіб (шаблон Договір для юридических лиц.fr3);

Протокол погодження договірної ціни – відображення протоколу погодження договірної ціни (шаблон Протокол согласования договорной цены.fr3);

Завдання на виконання робіт – відображення завдання на виконання робіт (шаблон Задание на выполнение работ.fr3);

Акт здачі виконаних робіт – відображення акту здачі виконаних робіт (шаблон Акт здачі выполненных работ.fr3);

Календарний план – відображення календарного плану (шаблон Календарный план.fr3).

Список з документами у меню „Друк” може бути доповнено іншими шаблонами. Для цього потрібно створити новий шаблон або шаблони, потім за допомогою програми **Notepad** або іншої програми відкрити файл **C:\Program Files\KB3KP2\Reports.lst**. У відкритому тестовому файлі потрібно додати строку з назвою та шаблоном.

Правила та параметри, які використовуються при корегуванні файла

Reports.lst:

- Одна строка соответствует одной позиции в меню
- Для отображения изменённого списка меню необходимо перезапустить программу
- Список параметров меню:
 - caption - наименование элемента в меню (наименование или "-" разделитель)
 - document - документ (путь и/или наименование)
 - shortcut - горячая клавиша(и) (примеры: Ctrl+B; Alt+F1; Shift+F4; Ctrl+Alt+M)

Приклади:

caption="-"

caption="Рахунок"; document="Счёт.fr3"; shortcut="Ctrl+J"

caption="Договір для фізичних осіб"; document="Договор для физических лиц.fr3";
shortcut="Ctrl+K"

caption="Договір для юридичних осіб"; document="Договор для юридических лиц.fr3";
shortcut="Ctrl+L"

caption="Протокол погодження договірної ціни"; document="Протокол согласования договорной цены.fr3"

caption="Завдання на виконання робіт"; document="Задание на выполнение работ.fr3"

caption="Акт здачі виконаних робіт"; document="Акт здачі выполненных работ.fr3"

caption="Календарний план"; document="Календарный план.fr3"

Кнопка друк також дозволяє відкрити документи, але ті, які передбачені програмою:

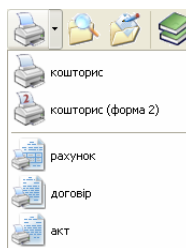
Кошторис – відображення стандартної форми кошторису (шаблон Смета.fr3);

Кошторис (Форма 2) – відображення форми кошторису з сумою польових і камеральних робіт (шаблон Смета2.fr3);

Рахунок – відображення рахунку (шаблон Счёт.fr3);

Договір – відображення договору для фізичних осіб (шаблон Договор для физических лиц.fr3), а для юридичних осіб (шаблон Договор для юридических лиц.fr3);

Акт – відображення акту здачі виконаних робіт (шаблон Акт сдачи выполненных работ.fr3);



У програмі усі звіти мають свої шаблони в форматі **Fast Report 3**, що обрано не даремно. Серед переваг даного виду звітів, можливо виділити:

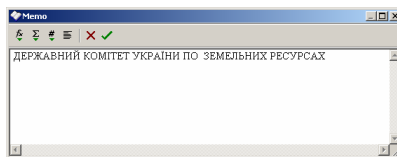
- редагування шаблонів;
- створення шаблонів користувачем;
- використання у шаблонах наявних функцій;
- використання макросів на мові програмування **Pascal**;
- використання баз даних і полів, які мають місце в програмі;
- створення вкладених звітів (звіт у звіті);
- редагування отриманих звітів перед друком.

Після інсталяції шаблони у форматі **Fast Report 3** знаходяться у папці **C:\Program Files\KB3KP2**. Звітні форми, які використовуються у програмі, відкриваються з цієї папки. Найменування шаблонів співпадає з їх значенням у меню „Друк”.

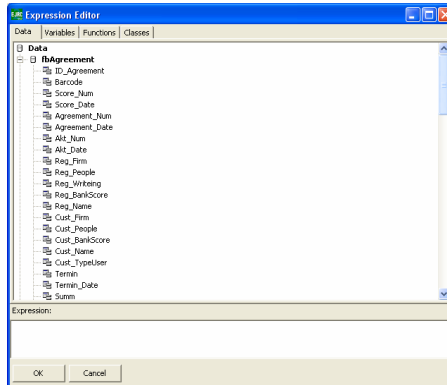
- „Рука” – зсув аркуша;
- „Масштаб” – збільшення та зменшення аркуша;
- „Редактирование текста” – виконання швидкого редагування тексту на аркуші;
- „Вставить прямоугольник с текстом” – створення об’єкту „текст”;
- „Вставить секцию” - створення секції для формування списку з бази даних;
- „Вставить рисунок” – створення об’єкту „рисунок”;
- „Вставить вложенный отчёт” - створення звіту в звіті;
- „Рисовать линии” - створення ліній.

У режимі вибору об’єктів, вибір об’єкту здійснюється натисканням лівої кнопки мишки на об’єкті. Вибір групи об’єктів здійснюється натисканням лівої кнопки мишки і зсувом курсору мишки. Усі об’єкти, які знаходяться в обраній області будуть помічені. Квадрати навколо об’єктів використовуються для зміни розміру об’єктів. Зсув об’єктів виконується натисканням лівої кнопки мишки на об’єкті з наступним переміщенням. Параметри обраних об’єктів відображаються на панелі „Інспектор”, яка знаходиться з лівої сторони вікна, в якому можливо виконувати корегування вручну.

Усі об’єкти мають текстові поля, в яких можливо ввести текст з параметрами та використанням наявних функцій. Вікно „Редактирование текста” можливо відобразити подвійно натиснув ліву кнопку мишки на текстовому об’єкті або праву кнопку та вибравши у підменю, що відкрилося, позицію „Редактор ...”.



Для вставки змінних, функцій або полів баз даних використовуйте кнопки „Вставить вираження” і „Вставить поле БД”.



Після вводу змін у вікні „Редактор текста”, для збереження змін натисніть кнопку „OK”.

Макроси для звіту потрібно редагувати у закладці „Код”, в яку можливо перейти у головному вікні дизайнера. Дана закладка дає можливість створення макросів на мові **Pascal**. Допомогу для шаблонів у форматі **FastReport** можливо відкрити з файлу **C:\Program Files\KBЗКР2\FastReport 3.pdf**.

Крім стандартних функцій, присутні також додаткові функції та перемінні, які можливо використовувати у вікні „Редактор текста” або закладці „Код”.

Додаткові функції:

SUMWRITE(<Число>,<Вариант>) - Повертає суму прописом (<Вариант> відображення копійок: false -ні, true - нак)

DATEWRITE(<Дата>) - Повертає дату прописом

LOCATEDATA(<База даних>,<Поле>,<Строка>) – Виконує пошук рядка у базі даних

TXTTOINT(<Строка>) - Конвертує текст у ціле число

TXTOFLOAT(<Строка>,<Число>) - Конвертує текст у число з перемінною кількістю чисел після коми

FILTERDATA(<База даних>,<Строка>) - Фільтр баз даних (<Строка> без значення відміняє фільтр)

QUERYSQL(<Строка>) - Виконує SQL запит для баз даних DMI.QuerySQL

DATANEXT(<База даних>) - Переміщення на наступний запис

DATAPRIOR(<База даних>) - Переміщення на попередній запис

DATAEOF(<База даних>) - Параметр переходу на останній запис

DATABOF(<База даних>) - Параметр переходу на перший запис

DataFirst(<База даних>) - Перехід на перший запис

DataLast(<База даних>) - Перехід на останній запис

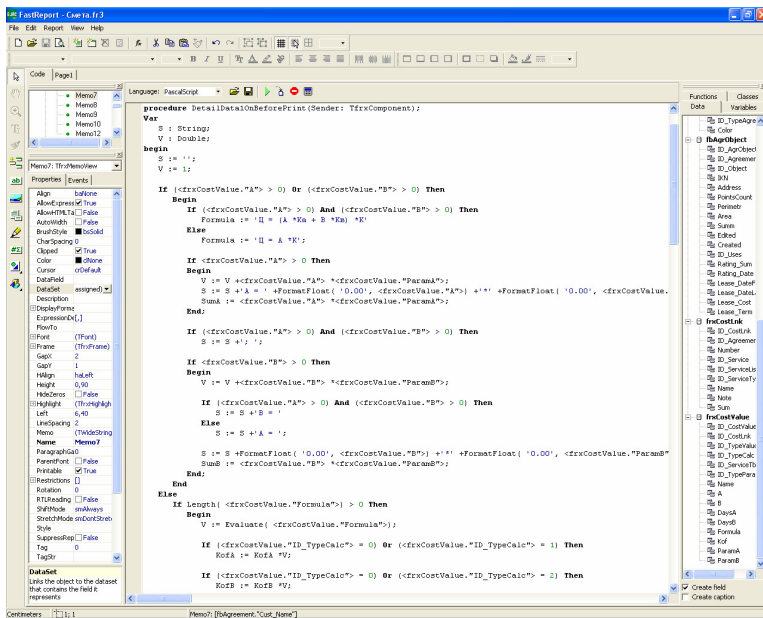
GetValue(<База даних>, <Поле>) - Повертає значення поля

SetValue(<База даних>, <Поле>, <Значення>) – Присвоює значення для поля

ShortFamily(<ПІБ>) - Повертає прізвище й ініціали

FamilyShort (<ПІБ>) - Повертає ініціали та прізвище

Evaluate(<Строка>) – Розраховує значення для формули



Додаткові змінні з параметрів програми:

StartPath – шлях до програми, як правило, папка C:\Program Files\ KBЗКР2\.

ReportPath – шлях до шаблонів документів;

FirmName – назва підприємства. Даний параметр і наступні використовуються при створенні рахунків, угод, кошторисів та інших документів;

BossFIO – прізвище, ім'я та по-батькові керівника підприємства;

BossPOS – посада керівника підприємства, яка буде використовуватися в угодах;

BossPOS2 – назва посади керівника;

BossDOC – назва підстави діяльності керівника;

WorkerFIO – прізвище, ім'я та по-батькові особи, яка виконує розрахунок кошторисів;

WorkerPOS – посада особи, яка буде використовуватися в кошторисах;

FirmCode – код ЄДРПОУ підприємства;

FirmLicense – дані ліцензії на виконання земельно-кадастрових та оціночних робіт для відображення їх у договорах;

FirmBank – розрахунковий рахунок підприємства, МФО та назва банку;

FirmCity – місто укладання угод, яке буде відображено зверху договору на виконання робіт;

FirmAddress – адреса підприємства;

FirmPhone – контактні телефони підприємства;

FirmMail – електронна поштова скринька;

FirmNDSCode – код платника ПДВ;

PercentNDS – відсоток ПДВ;

PercentEDP – параметр, який вказує, що підприємство є платником єдиного податку;

PercentExpertise – відсоток на проведення землевпорядної експертизи;

MinSumExpertise – мінімальна сума за проведення державної експертизи.

Як правило, звіти перед друком, відображаються у вікні „Предварительный просмотр”, в якому їх можливо скорегувати. Вікно має верхню панель з кнопками й область попереднього перегляду. Панель має ряд кнопок для друку, відкриття, збереження й експорту звіту, пошуку даних в звіті, формат відображення тощо. Для зміни документу натисніть у верхній панелі кнопку „Редактировать страницу”. Після виконання змін у документі програма запропонує зберегти зміни.

Переміщення по сторінці, а також від однієї до іншої, можливе за допомогою скролінгу, який знаходиться праворуч від клавiш **PageUp** і **PageDown**.

Додаток до договору № 37 від 26 листопада 2007 року
(назва, адреса, місце виконання роботи)

КОШТОРИС

Назва об'єкту і вид проєкту: Інженерно-геодезичні роботи
або виконувальних робіт
Замовник: ТОВ "Габро"

Адреса земельної ділянки: Лебедизька с/п.с.в.г.р.д. Головацького району

Назва проєктної організації:

№ п.ч.	Назва та характеристика робіт	Обґрунтування	Розрахунок вартості	Вартість в грн.
1	2	3	4	5
Збірник цін на изыскательские работы для капитального строительства (Москва, 1982)				
1	Сбор и систематизация материалов инженерно-геодезических и гидрографических табл. 85 п. №12	V = 6,2090 Кв.х (1,100)		0,00
2	Описание и технический осмотр знаков нивелирования табл. 82 п. №1 п. №8 п. №11	A = 4,30* Кв.х (1,210) Кв.х (1,150) Кв.х (1,320)		15,80
3	Теодолитные и тахеометрические ходы Таблица 19 п. №5 п. №6	A = 29,00* Кв.х (1,600) Кв.х (1,320)	5 км	287,10
4	Теодолитные и тахеометрические ходы Таблица 19 п. №5 п. №6	A = 15,00* Кв.х (1,600) Кв.х (1,320)	5 км	148,50
5	1.2.1. Мензуальная и тахеометрическая съёмка в масштабах 1:500 - 1:10000 табл. 27 п. №6 п. №11 п. №13	A = 3176,00/0,045, V = 316,00/0,045 Кв.х (1,200) Кв.х (1,600) Кв.х (1,320)		367,74
6	Разбивка геодезической строительной сети, основных осей зданий и сооружений табл. 10 п. №2 п. №5 п. №6	A = 90,00* Кв.х (0,700) Кв.х (1,210) Кв.х (1,320)		110,69

Сторінка 1 з 2

Перелік баз даних, які можливо використовувати у шаблонах:

frxCost – кошториси;

frxCostField – довільні дані що до кошторису;

frxCostSrv – збірники, які використовуються у кошторисі;

frxCostLnk – розділи кошторису;

frxCostParam – параметри розділу;

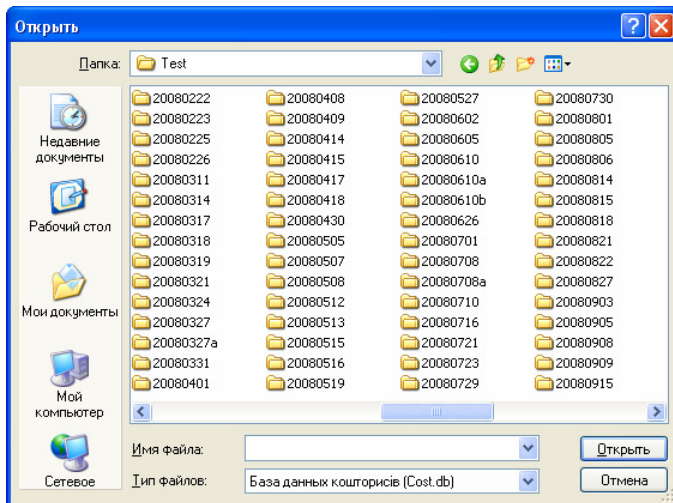
frxCostValue – значення для розділу;

frxQuerySQL – довільна база для виконання **SQL** запитів.

Імпорт

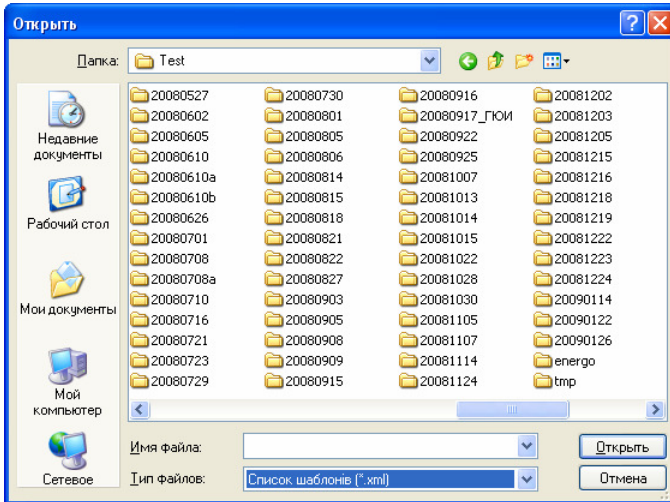
Верхнє меню „Імпорт” дозволяє виконати імпорт кошторисів та шаблонів кошторисів з попередньої версії програми **КВЗКР 1** та файлу обміну в форматі **XML**.

Для імпорту кошторисів оберіть в меню „Імпорт”, операцію „Кошторисів”. У вікні „Відкрити” оберіть потрібний тип файлів **Cost.db** або ***.Xml**. Потім оберіть потрібний файл з кошторисами та натисніть кнопку „Відкрити”.



Для імпорту шаблонів кошторису, які використовуються при створенні кошторисів, оберіть в меню „Імпорт”, операцію „Шаблонів”. У вікні „Відкрити” оберіть потрібний тип файлів **ListService.db** або ***.Xml**. Потім оберіть потрібний файл з кошторисами та натисніть кнопку „Відкрити”.

Імпортовані шаблони кошторисів має можливість переглянути у меню „Списки”, „Шаблони”.

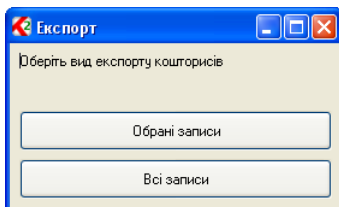


Список шаблонів кошторисів		
Найменування		
Інженерно-геодезичні вишукування (Москва, 1982)		
Відведення земельної ділянки у приватну власність (Київ, 2001)		
Виготовлення технічної документації з інвентаризації (Київ, 2001)		
Виконання правоустановчих документів на право користування присадибними ділянками (Київ, 2001)		
Геодезичні роботи по встановленню меж земельної ділянки на місцевості (Москва, 1982)		
▶ Перенесення проекту відведення земельної ділянки в оренду (Київ, 2001)		
Проведення проектно-вишуквальних робіт відведення земельної ділянки у власність (Київ, 2001)		
Проведення топографо-геодезичних і картографічних вишуквань (Київ, 2001)		
Розбивочні роботи для інженерних мереж (Москва, 1982)		
Цифрове картографування у масштабі 1:500 (Київ, 2003)		
Розділи шаблону		
Номер	Найменування	
▶ 1	5.3.1. Підготовчі роботи	
2	1.1.2. Прокладання теодолітних ходів	
3	1.1.9. Закладка межових знаків, ґрунтових реперів, центрів полігонометрії	
4	5.3.2. Складання, викреслювання кадастрових планів меж земельних ділянок	
5	2.2.1. Вирахування загальної площі земельних ділянок	
6	2.2.2. Вирахування площ контурів земельних угідь і складання експлікації	
7	5.2. Опис і погодження меж землекористування	
8	5.3.3 Складання державного акта на право власності на землю	

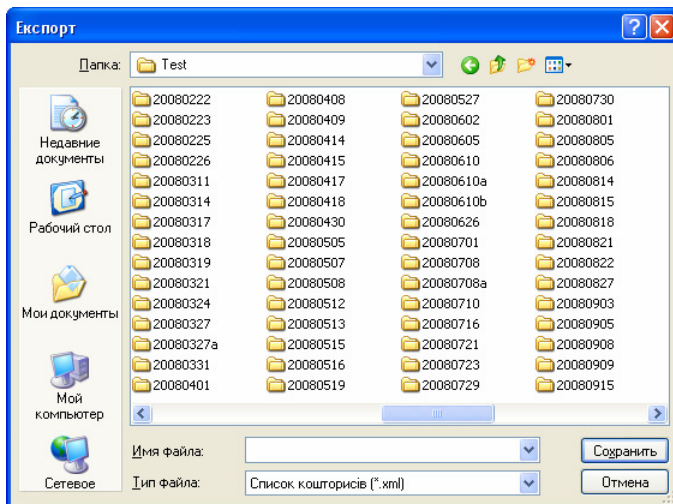
Експорт

За допомогою верхнього меню „Експорт” програма дозволяє експортувати кошториси та шаблони кошторисів у файл обміну даними в форматі XML.

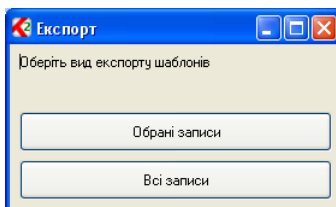
Для експорту списку кошторисів оберіть меню „Експорт”, „Кошторисів”. Потім у вікні „Експорт” оберіть потрібний вид експорту, для обраних у списку записів або всі кошториси.



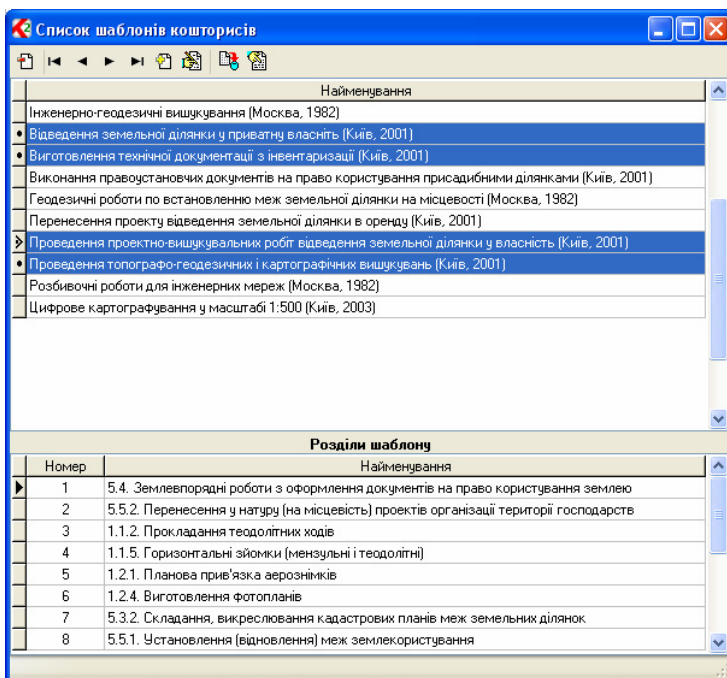
У наступному вікні „Експорт” оберіть папку, введіть ім'я файлу та натисніть кнопку „Зберегти”.



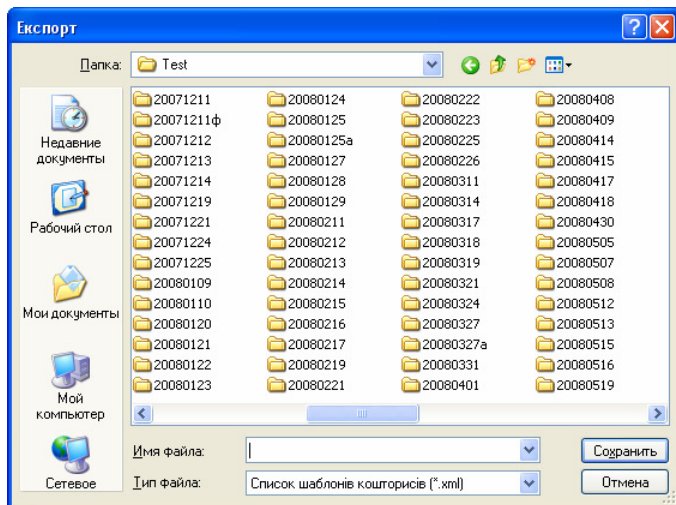
Для експорту загального списку шаблонів оберіть меню „Експорт”, „Шаблонів”. Потім у вікні „Експорт” оберіть потрібний вид експорту, для обраних у списку записів або всі шаблони кошторисів.



Якщо обрано експорт обраних шаблонів, то відображається вікно з списком, в якому оберіть потрібні шаблони за допомогою клавіші **Shift** або **Ctrl** та натисніть кнопку „Обрати” у верхньому меню.



У наступному вікні „Експорт” оберіть папку, введіть ім'я файлу та натисніть кнопку „Зберегти”.



Параметри програми

Після першого запуску програми автоматично відкривається вікно „Параметри” для введення даних стосовно Вашого підприємства та іншої службової інформації. Відкрити вікно з параметрами можливо також за допомогою меню „Сервіс”, „Параметри”.

The screenshot shows a window titled "Параметри" with the following fields and options:

- Назва проектної організації:** ПП "Компнія ШЕЛС"
- Адреса:** м. Кіровоград, вул. Орджонікідзе, 7, каб. 309
- Керівник проектної організації:**
 - ПІБ: Шелковников Сергій Інокентійович
 - посада: Директор
 - посади: директора
 - діє на підставі: статуту
- Телефон:** 8 (0522) 27-42-86
- e-Mail:** admin@gis.org.ua
- Кешгорис склав:**
 - ПІБ: Таран Галина Володимирівна
 - посада: Кошторис склав
- Код підприємства:** [empty field]
- Ліцензія:** [empty field]
- Реквізити р/р:** [empty field]
- Місто:** м. Кіровоград
- Платник ПДВ:**
- Єдиний податок:** Відсоток: 10 %
- Державна експертиза:** Відсоток: 3 %; Мінімальна сума: 20 грн.
- Автоматичне створення загальних положень:**
- Використання коефіцієнтів індексації:**
- Автоматичне заповнення дати початку робіт:**
- Автоматичне заповнення дати закінчення робіт:**
- Робоча папка:** c:\Program Files\Smeta2
- Папка з шаблонами документів:** c:\Program Files\Smeta2

Buttons at the bottom: and

Вікно „Параметри” має наступну інформацію:

Назва проектної організації – назва підприємства. Даний параметр і наступні параметри використовуються при створенні рахунків, угод, кошторисів та інших документів;

Керівник проектної організації – дані про керівника підприємства;

ПІБ – прізвище, ім'я та по-батькові керівника підприємства;

посада – посада керівника підприємства, яка буде використовуватися в угодах;

посади – назва посади керівника;

діє на підставі – назва підстави діяльності керівника;

Кошторис склав – особа, яка виконує розрахунок кошторисів;

ПІБ – прізвище, ім'я та по-батькові особи;

посада – посада особи, яка буде використовуватися в кошторисах;

Код підприємства – код ЄДРПОУ підприємства;

Ліцензія – дані ліцензії на виконання земельно-кадастрових та оціночних робіт для відображення їх у договорах;

Реквізити р/р – розрахунковий рахунок підприємства, МФО та назва банку;

Місто – місто укладання угод, яке буде відображено зверху договору на виконання робіт;

Адреса – адреса підприємства;

Телефон – контактні телефони підприємства;

e-Mail – електронна поштова скринька;

Платник ПДВ – параметр, який вказує, що підприємство є платником ПДВ. Зверніть увагу, що параметр використовується при розрахунку кошторисів. Даний параметр може бути також змінено в параметрах кошторису;

відсоток – відсоток ПДВ;

код платника ПДВ – код платника ПДВ;

Єдиний податок – параметр, який вказує, що підприємство є платником єдиного податку;

Відсоток – відсоток єдиного податку;

Державна експертиза – параметр, який вказує, що при розрахунку кошторису буде враховано витрати на проведення державної землепорядної експертизи;

відсоток – відсоток на проведення землепорядної експертизи;

мінімальна сума – мінімальна сума за проведення державної експертизи;

Автоматичне створення загальних положень – автоматичне створення загальних положень перед розрахунком кошторису, якщо у кошторис їх не

додано. Загальні положення збірника цін мають додаткові параметри, індекси й інші дані, які використовуються для розрахунку кошторису;

Використання коефіцієнтів індексації – використання коефіцієнтів індексації збірників цін при розрахунку кошторису;

Автоматичне заповнення дати початку робіт – автоматичне визначення програмою дати для початку робіт. При автоматичному заповненні, дата початку призначається після створення кошторису;

Автоматичне заповнення дати закінчення робіт – параметр автоматичного заповнення дати закінчення робіт. Автоматично формується після заповнення терміну виконання робіт.

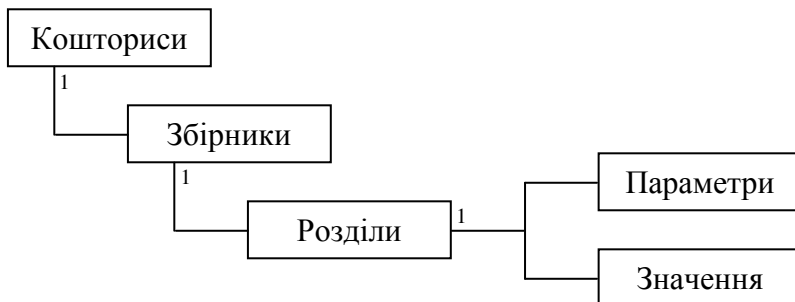
Робоча папка – шлях до програми, як правило, папка C:\Program Files\КВЗКР2\.

Папка з шаблонами документів – шлях до шаблонів документів, як правило, співпадає з попереднім параметром.

Після корегування даних натисніть кнопку „Зберегти” для збереження параметрів, або „Відмінити” для скасування змін. Параметри зберігаються у файлі **smeta.ini**, який за необхідності можливо скорегувати зовні або скопіювати на інший комп’ютер.

У зв'язку з тим, що деякі бази даних використовуються при створенні шаблонів у форматі **Fast Report 3**, розглянемо призначення полів у основних базах даних.

Структурна схема зв'язку баз даних



База кошторисів (DM4.QbCost, frxCost)

Поле	Призначення
ID_Cost	Унікальний код запису
Cost_Number	Номер
Cost_Date	Дата
Cust_Name	Замовник - назва юридичної або фізичної особи
Address	Замовник - адреса
Agreement	Вид робіт
Area	Площа об'єкту, кв.м
Perimetr	Периметр об'єкту, м
Sum	Сума до оплати
PDV	Сума ПДВ
Sum_Full	Сума за кошторисом
Sum_Real	Договірна вартість
Sum_Other	Сума інших робіт
Sum_Field	Сума польових робіт
Sum_Cameral	Сума камеральних робіт

Sum_AdvPay	Сума авансу
Note	Коментарі
Created	Дата створення запису
Edited	Дата редагування запису
CountObject	Кількість об'єктів
CountPoint	Кількість межових точок
fPDV	Параметр для обчислення суми кошторису з ПДВ
fExpert	Параметр обчислення із земельпорядною експертизою
fIndex	Параметр обчислення із коефіцієнтами індексації збірника
fSumParam	Наявність параметрів, які обчислюються від суми робіт
fEDP	Параметр обчислення із єдиним податком
Cust_FIO	Представник замовника
Cust_Post	Посада замовника
Cust_Doc	Представник діє на підставі
Cust_Address	Адреса замовника
Cust_Phone	Телефон замовника
Cust_eMail	e-Mail замовника
Termin	Термін договору
DateFirst	Початок дії договору
DateLast	Закінчення дії договору
DateFinish	Роботу виконано
TypePrivate	Форма власності
TypeUses	Цільове призначення
TypeTak	Умови надання
Color	Колір маркування

База довільних параметрів (DM4.TbCostField, frxCostField)

Поле	Призначення
ID_CostField	Код довільного коментарю
ID_Cost	Код запису рахунку
Field01	Параметр № 1
Field02	Параметр № 2
Field03	Параметр № 3
Field04	Параметр № 4

Field05	Параметр № 5
Field06	Параметр № 6
Field07	Параметр № 7
Field08	Параметр № 8
Field09	Параметр № 9
Field10	Параметр № 10
Field11	Параметр № 11
Field12	Параметр № 12
Field13	Параметр № 13
Field14	Параметр № 14
Field15	Параметр № 15
Field16	Параметр № 16
Field17	Параметр № 17
Field18	Параметр № 18
Field19	Параметр № 19
Field20	Параметр № 20

База збірників цін (DM4.TbCostSrv, frxCostSrv)

Поле	Призначення
ID_CostSrv	Унікальний код запису
ID_Cost	Код запису рахунку
ID_Service	Код збірника цін
Number	Номер з початку
Name	Найменування збірника цін
Sum	Сума робіт за збірником
Sum_Field	Сума польових робіт
Sum_Cameral	Сума камеральних робіт

База розділів кошторису (DM4.TbCostLnk, frxCostLnk)

Поле	Призначення
ID_CostLnk	Унікальний код запису
ID_Cost	Код запису рахунку
Number	Номер з початку

ID_Service	Код збірника цін
ID_ServiceList	Код розділу
ID_ServiceType	Вид розділу
Name	Найменування розділу
Note	Коментарі
Sum	Сума за розділом
ID_Unit	Код виду одиниці виміру
Sum_Field	Сума польових робіт
Sum_Cameral	Сума камеральних робіт
Kof	Загальний коефіцієнт
KofA	Коефіцієнт для польових робіт
KofB	Коефіцієнт для камеральних робіт

База параметрів кошторису (DM4.TbCostParam, frxCostParam)

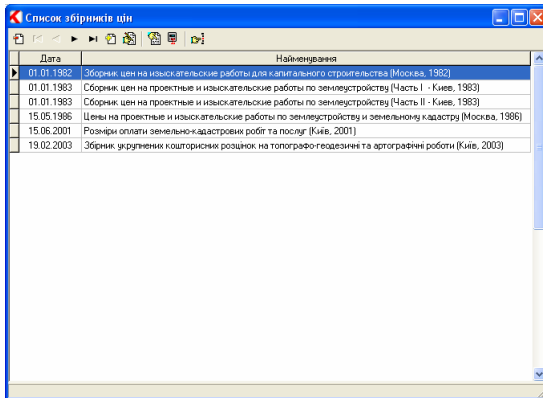
Поле	Призначення
ID_CostParam	Унікальний код запису
ID_CostLnk	Код запису розділу у кошторисі
ID_TypeParameter	Вид параметру
Number	Номер з початку
Name	Найменування параметру
PValue	Значення параметру
ID_TypeKof	Вид значення параметру
ID_ServiceList	Код запису розділу

База значень кошторису (DM4.TbCostValue, frxCostValue)

Поле	Призначення
ID_CostValue	Унікальний код запису
ID_CostLnk	Код запису розділу в кошторисі
ID_TypeValue	Вид значення
ID_TypeCalc	Вид розрахунку
ID_ServiceTbl	Код значення з таблиці розділу
ID_TypeParameter	Вид параметру
Name	Найменування параметру

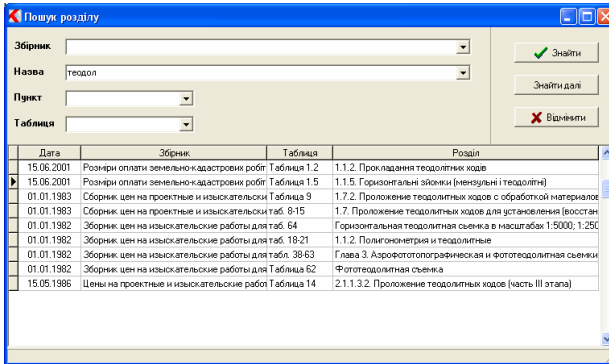
A	Показник А
B	Показник В
DaysA	Людино/діб для показника А
DaysB	Людино/діб для показника В
Formula	Формула для параметру
Kof	Коефіцієнт для параметру
ParamA	Значення для показника А
ParamB	Значення для показника В
Description	Рядок для друку
Calculation	Коефіцієнти для друку
SumValue	Сума обчислена за коефіцієнтом
ID_ServiceKof	Вид коефіцієнту

Збірник цін розроблено максимально сумісним з усіма збірниками цін на виконання земельно-кадастрових і топографо-геодезичних робіт, тому правильне його заповнення новими даними надає широкі можливості для розрахунку кошторисів.



Перелік збірників знаходиться у верхньому меню „Списки” головного вікна програми. Після вибору підменю „Збірників цін” відображається список збірників цін. Якщо потрібно виконати створення або редагування оберіть потрібну операцію натиснувши ліву кнопку мишки на потрібній кнопці у верхній панелі.

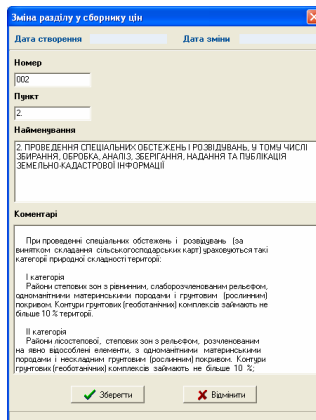
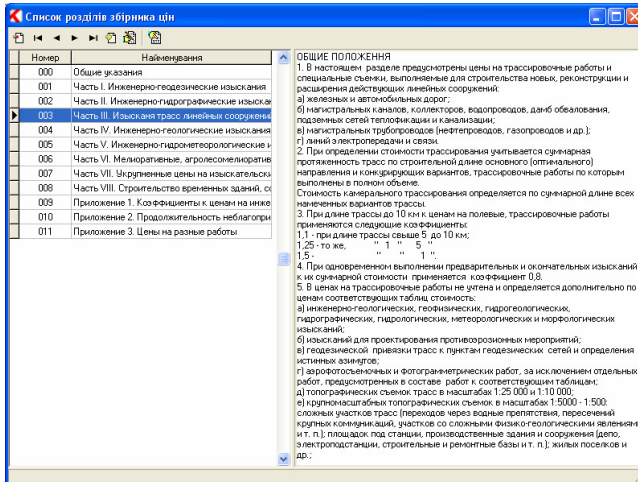
У даному вікні користувач також має можливість здійснити пошук потрібного йому розділу з усього списку збірників, натиснувши на кнопку „Пошук розділів”. При цьому з’явиться вікно „Пошук розділу”.



У цьому вікні користувач вводить частину або повну назву розділу в текстовому полі „Назва”, при цьому користувач може звузити діапазон пошуку, ввівши збірник цін, де знаходиться розділ, пункт або номер таблиці, яка знаходиться в цьому розділі.

Якщо двічі натиснути на потрібному збірнику відкриється нове вікно з переліком розділів.

У вікні „Список розділів збірника цін” відображається список основних розділів. Зверніть увагу, що з правої сторони відображається опис обраного розділу. При створенні або редагуванні запису відображається вікно з переліком параметрів загального розділу.



У вікні „Створення розділу у збірнику цін” присутні такі параметри:

„Дата створення” – дата створення запису;

„Дата редагування” – дата останнього корегування запису;

„Номер” – порядковий номер запису (як правило співпадає з номером розділу);

„Пункт” – номер пункту розділу;

„Найменування” – повне найменування розділу з номером розділу;

„Коментарі” – опис розділу зі збірника цін.

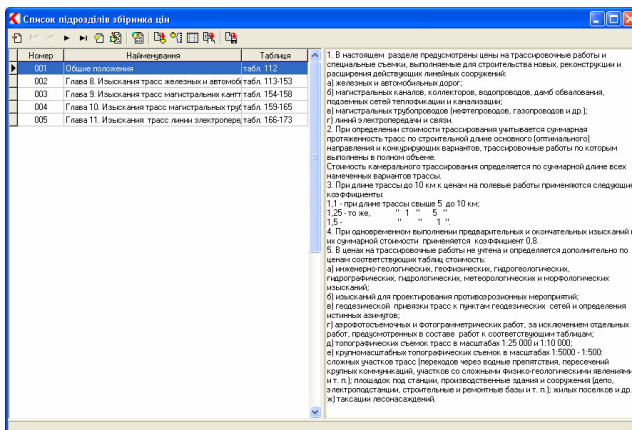
Для переходу на другий рівень розділів потрібно двічі натиснути на ліву кнопку мишки обравши потрібний розділ. Після вибору розділу відображається вікно схоже на попереднє, але з деякими додатковими параметрами. У верхній панелі є наступні кнопки:

„Категорії” – список категорій складності для даного розділу й інших розділів, які входять до нього;

„Параметри” – список параметрів у таблиці значень;

„Таблиця значень” – таблиця значень;

„Примітки” – додаткові коефіцієнти та формули для таблиці значень.



Изменение раздела в сборнике цен

Дата створення _____ Дата зміни _____

Номер Код збірника сума для розділу

Пункт Код запису відсоток до кошторису

Таблиця Код пункту відсоток до розділу

Найменування

2.1.1. Складання ґрунтової карти і нарису адміністративного району

Коментарі

Комплекс робіт включає: добір і вивчення вищідних матеріалів; складання мапиту карти; узагальнення надєкс, генералізація й ув'язування контурів ґрунтів; узгодження генералізованих контурів з вищідними матеріалами до масштабу районної карти; складання списку ґрунтів, оформлення авторського оригіналу ґрунтової карти на основі готового планово-картографічного матеріалу; з'ясування площ ґрунтів за земельними угідлями господарств і району в цілому; опрацювання морфологічних ознак, фізико-хімічних властивостей ґрунтів інших показників, наведені у нарисах господарств (об'єкти); складання нарису з додатками, свідчення, унесення виправлень, розміщення матеріалів, формування їх у справу. Кінцевою продукцією є ґрунтова карта, нарис, сформовані в справу (2 примірники, з них 1 - архівні).
Вартість робіт із складання ґрунтової карти і нарису адміністративного району встановлюється згідно з табл. 2.1.

При створенні або редагуванні розділу відображається вікно з наступними параметрами:

„Дата створення” – дата створення запису;

„Дата редагування” – дата останнього корегування запису;

„Параметр” – вид розділу, який може приймати значення „сума для розділу”,

„відсоток для кошторису” або „відсоток до розділу”;

„Номер” – порядковий номер запису (як правило, співпадає з номером розділу);

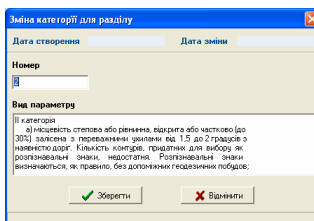
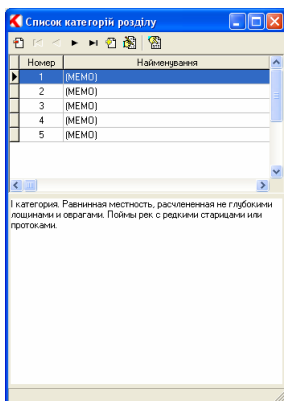
„Пункт” – номер пункту розділу;

„Найменування” – повне найменування розділу з номером розділу;

„Коментарі” – опис розділу зі збірника цін.

Параметр „сума для розділу” вказує, що згідно даного розділу буде отримано суму. Параметр „відсоток для кошторису” вказує, що буде

отримано відсоток до загальної суми всього кошторису, а параметр „відсоток до розділу” вказує, що буде отримано відсоток до суми по розділу кошторису. Другий вид параметру використовується для загальних положень до кошторису.



Після натискання кнопки „Категорії” відображається вікно „Список категорій розділу”, що потрібно для зручного вибору категорії користувачем у кошторисі. При заповненні списку категорій, він використовується для активного розділу, а також усіма підрозділами даного розділу. Але якщо у підрозділі зустрічається новий список, він буде мати вищий пріоритет.

При створенні або редагуванні категорії відображається вікно „Створення категорії розділу” з параметрами:

„Дата створення” – дата створення запису;

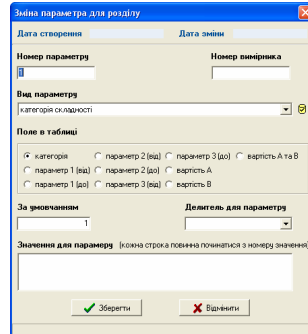
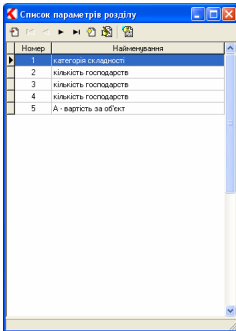
„Дата редагування” – дата останнього корегування запису;

„Номер” – номер категорії;

„Вид параметру” – номер і повний опис категорії складності робіт.

Наступна кнопка „Параметри” відображає вікно „Список параметрів розділу”, в якому вказуються параметри даних у таблиці значень

розділу. Параметри заповнюються у такому ж порядку, як і у таблиці, зліва на право. Зверніть увагу, що параметри для полів „Людино/діб” не вносяться, тому що вони не обираються за параметрами, які вводить користувач при розрахунку кошторису.



Якщо обрати операцію редагування або створення, запису відображається вікно „Зміна параметрів для розділу” з параметрами:

„Дата створення” – дата створення запису;

„Дата редагування” – дата останнього корегування запису;

„Номер параметру” – номер параметру;

„Номер вимірника” – номер вимірника, якщо в таблиці використовується декілька вимірників;

„Вид параметру” – вид параметру зі списку;

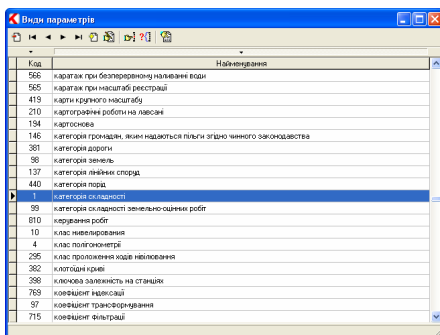
„Поле у таблиці” – вид поля у таблиці.

„За умовчанням” – значення параметру за умовчанням;

„Дільник для параметру” – відображає дільник для параметру, який можна ввести вручну або обрати з списку. Завдяки йому можливе використання значення параметру, яке буде зменшено в 10, 100, ... разів;

„Значення для параметру” – в цю частину вікна вносяться значення параметру, які потім будуть доступні для вибору користувачеві у вікні редагування параметрів (при цьому кожне нове значення повинно починатися з нового рядка та з номеру значення). Найчастіше це текстове поле використовується для таких параметрів, як „вид робіт”, „вид послуг” та ін., тобто в тих параметрах, в яких необхідний вибір зі списку з текстовою інформацією (для того щоб вибір зі списку спрацьовував потрібно обов’язково внести номер значення у таблицю значень розділу).

При виборі значення для параметру „Вид параметру” необхідно обрати тільки той параметр, який співпадає з описом параметра у таблиці. Вид параметру можливо обрати зі списку натиснувши на кнопку „Список видів параметру” навпроти текстового поля виду параметру.



Панель інструментів цього вікна містить такі кнопки:



— видалити обраний параметр;



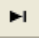

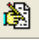

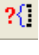
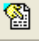
— перейти у початок списку параметрів;



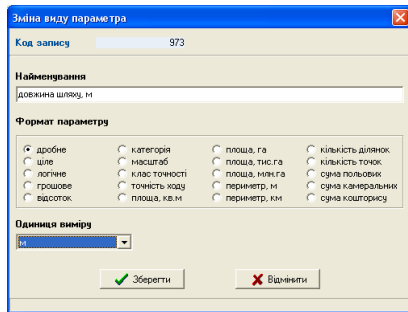
— перейти на один параметр вгору;



— перейти на один параметр вниз;

-  — перейти у кінець списку параметрів;
-  — створити новий параметр;
-  — змінити обраний параметр;
-  — знайти параметр;
-  — відображення кількості розділів і приміток, у яких використовується обраний параметр;
-  — обрати параметр.

В даному вікні користувач має змогу здійснити пошук необхідного йому параметру, натиснувши на відповідну кнопку на панелі або за допомогою сполучення клавіш **Ctrl+F**. При відсутності необхідного параметру, можливо створити новий, але пропонуємо не створювати зайвих параметрів, а тим паче дублікатів.



У вікні „*Створення нового параметру*” присутні наступні параметри:

- „*Код запису*” – внутрішній код запису;
- „*Найменування*” – найменування параметру;

„*Формат параметру*” – формат параметру, який використовується при автоматичному заповненні та виборі параметрів користувачем;

„*Одиниця виміру*” – одиниця виміру, яка буде відображена при друці кошторису.

Розглянемо наявні формати параметру:

„*дрібне*” – число з плаваючою комою;

„*ціле*” – ціле число;

„*логічне*” – логічне значення, яке може мати **0** - ні або **1** - так;

„*грошове*” – грошове значення (число з плаваючою комою);

„*категорія*” – категорія складності;

„*масштаб*” – масштаб зйомки або плану (**500** - 1:500, **1000** - 1:1000);

„*клас точності*” – клас точності римськими (**1** - I, **2** - II, **3** - III і т.п.);

„*точність ходу*” – точність ходу (**1000** - 1:1000, **2000** - 1:2000);

„*площа, кв.м*” – площа земельної ділянки у квадратних метрах;

„*площа, га*” – площа земельної ділянки у гектарах;

„*площа, тис.га*” – площа земельної ділянки у тисячах гектарів;

„*периметр, м*” – периметр земельної ділянки у метрах;

„*периметр, км*” – периметр земельної ділянки у кілометрах;

„*кількість ділянок*” – кількість ділянок;

„*кількість точок*” – кількість вузлових точок;

„*сума польових*” – сума польових робіт;

„*сума камеральних*” – сума камеральних робіт;

„*сума кошторису*” – сума кошторису.

Вибір параметрів площі, периметра, кількості точок і кількості ділянок означає, що вони будуть заповнюватися програмою автоматично з параметрів кошторису. Останні три значення дозволяють використовувати параметри, які залежать від суми робіт без урахування загальних коефіцієнтів.

Редагування списку останнього параметру „Одиниця виміру” виконується з головного вікна, меню „Списки”, підменю „Одиниць виміру”.

Після вибору потрібного параметра у вікні „Зміна параметрів для розділу” присутнє також значення „Поле у таблиці”, в якому вказується для якого поля у таблиці створюється даний параметр. Параметр „Поле у таблиці” може приймати значення:

„категорія” – категорія складності (як правило, перший параметр при наявності);

„параметр 1 (від)” – перший параметр, починає проміжок значень (наприклад, від **0**);

„параметр 1 (до)” – перший параметр, закінчує проміжок значень (наприклад, до **100**);

„параметр 2 (від)” – другий параметр;

„параметр 2 (до)” – другий параметр;

„параметр 3 (від)” – третій параметр;

„параметр 3 (до)” – третій параметр;

„вартість А” – параметр для вартості **A** у таблиці;

„вартість В” – параметр для вартості **B** у таблиці;

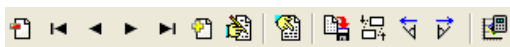
„вартість А та В” – параметр для обох вартостей у таблиці;

Зверніть увагу, що при заповненні параметру для вартості **A** та **B** присутня можливість при розрахунку кошторису помножити вартість з таблиці на значення параметру, який заповнює користувач. Якщо перемноження не потрібне, то оберіть вид параметру „А – вартість за об’єкт” для параметру **A** та „В – вартість по об’єму” для параметру **B**. При виборі будь яких інших параметрів, буде виконуватися множення значення з таблиці та параметру. Мінімальна кількість параметрів дорівнює одному, а максимальна дорівнює п’яти.

Номер	Видирник	Категорія	Параметр 1 (см)	Параметр 1 (см)	Параметр 2 (см)	Параметр 2 (см)	Параметр 3 (см)	Параметр 3 (см)	A	Чол./д/б	B	Чол./д/б
1			1	1	100	200			279,00		52,00	
2			2	1	100	200			374,00		64,00	
3			3	1	100	200			596,00		100,00	
4			1	1	200	400			357,00		71,00	
5			2	1	200	400			458,00		83,00	
6			3	1	200	400			696,00		119,00	
7			1	1	400	800			485,00		106,00	
8			2	1	400	800			599,00		118,00	
9			3	1	400	800			899,00		154,00	
10			1	2	100	200			169,00		17,00	
11			2	2	100	200			225,00		20,00	
12			3	2	100	200			348,00		28,00	
13			1	2	200	400			194,00		22,00	
14			2	2	200	400			254,00		25,00	
15			3	2	200	400			382,00		33,00	
16			1	2	400	800			235,00		31,00	
17			2	2	400	800			298,00		34,00	
18			3	2	400	800			436,00		42,00	
19			1	2	800	1200			296,00		42,00	
20			2	2	800	1200			370,00		45,00	
21			3	2	800	1200			530,00		53,00	


Наступна кнопка у списку параметрів „Таблиця значень”, відображає вікно „Таблиця значень розділу”, в якому відображається список значень.


Панель інструментів цього вікна має наступний вигляд:




 — видалення обраного рядка в таблиці;

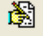
 — перехід на верхній рядок таблиці;

 — перехід на рядок вище;

 — перехід на рядок;

 — перехід на нижній рядок таблиці;

 — додати новий рядок;

 — змінити обраний рядок;

 — обрати рядок;

 — зберегти таблицю;



— поміняти місцями показники А та В;



— здвинути всі параметри вліво;



— здвинути параметри вправо;



— видалити всі нульові значення таблиці.

Створення та корегування виконується прямо у таблиці. Для створення необхідно натиснути клавішу **Insert** або опустити курсор нижче останнього запису. Для редагування запису необхідно стати на потрібне значення та ввести потрібну інформацію. Дані в таблицю значень параметрів вносяться таким чином: для кожного значення таблиці цін для розділу заповнюється один рядок в таблиці значень параметрів. У таблиці значень параметрів для розділу повинно бути стільки рядків, скільки значень таблиці цін розділу.

Таблиця має наступні поля:

„*Номер*” – порядковий номер запису;

„*Вимірник*” – номер вимірника, якщо в даному розділі використовуються декілька вимірників. Для правильності розрахунку значення кожного номеру вимірника в таблиці повинно співпадати з його значенням у вікні створення та редагування параметру для розділу.

„*Категорія*” – номер категорії складності робіт (**1** - I, **2** - II, **3** - III і т.п.);

„*Параметр 1(від)*”, „*Параметр 2(від)*”, „*Параметр 3(від)*” – заповнюється, якщо треба вказати початок проміжку значень, для яких буде обрано запис;

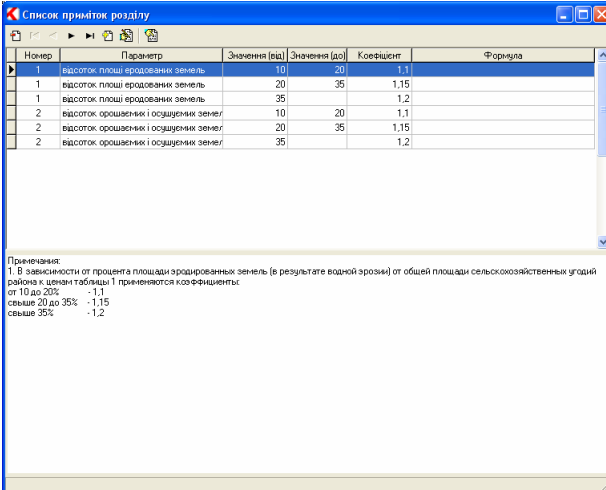
„*Параметр 1(до)*”, „*Параметр 2(до)*”, „*Параметр 3(до)*” – заповнюється, якщо треба вказати кінець проміжку значень (до значення) або вказати одиничне значення параметру;

„*А*” – параметр А (вартість для параметру А);

„*Чол./діб*” – чоловіко-діб для параметру А;

„В” – параметр В (вартість для параметру В);

„Чол./діб” – чоловіко-діб для параметру В.



Список приміток розділу

Номер	Параметр	Значення (вд)	Значення (до)	Коефіцієнт	Формула
1	відсоток площ ґрунтованих земель	10	20	1,1	
1	відсоток площ ґрунтованих земель	20	35	1,15	
1	відсоток площ ґрунтованих земель	35		1,2	
2	відсоток орошуваних і осушених земель	10	20	1,1	
2	відсоток орошуваних і осушених земель	20	35	1,15	
2	відсоток орошуваних і осушених земель	35		1,2	

Примечания:
1. В зависимости от процента площади эродированных земель (в результате одной эрозии) от общей площади сельскохозяйственных угодий района к ценной таблице 1 применяются коэффициенты:
от 10 до 20% - 1,1
свыше 20 до 35% - 1,15
свыше 35% - 1,2

Останнє вікно з параметрами відображається після натиснення на кнопку „Примітки” у вікні „Список підрозділів збірника цін”. У даному вікні вносяться усі примітки (доповнення) до розділу. Примітки використовуються для підвищення або зменшення вартості за розділом завдяки використанню коефіцієнтів або формул. Основні кнопки вікна списку приміток:



— видалити обрану примітку;



— перехід у початок списку приміток;



— перехід на один рядок в списку вгору;



— перехід на один рядок в списку вниз;



— перехід у кінець списку приміток;



— створення нової примітки для розділу;



— зміна вибраної примітки для розділу;



— обрати примітку.

При створенні або редагуванні приміток відображається вікно з набором параметрів:

„*Номер*” – номер примітки або порядковий номер;

„*Таблиця*” – номер таблиці, до якої відноситься примітка;

„*Параметри*” – дозволяє вибрати потрібну кількість параметрів, що використовуються у примітці (максимум 4). При виборі двох або більше параметрів можливо встановити спосіб використання параметрів „*и*” чи „*або*”;

„Показники” – значення даного показника розповсюджується для показника **A** та **B**, тільки для **A**, тільки для **B**, до суми за розділом або до примітки. При цьому у вікні створення примітки з’являється рядок, де вказується номер примітки, до якої буде застосовуватись коефіцієнт, тобто коефіцієнт новоствореної примітки буде застосовуватись до іншого коефіцієнта. Зверніть увагу, що показник **A** застосовується для польових робіт, а показник **B** для камеральних робіт;

„Вид параметру” – вид параметру зі списку (опис параметрів дивіться вище);

„Вид значення” – приймає один з восьми видів і вказує, при якій умові буде обрано примітку;

„Значення (від, більше, менше, дорівнює)” – вноситься значення параметру примітки;

„Значення (до)” – даний параметр відображається якщо обрано відповідний вид значення;

„За умовчанням” – значення, яке заповнюється автоматично при створенні нового кошторису для обраного виду параметра;

„Дільник” – значення дільника для значення параметру. Використовується коли необхідно зменшити значення параметру в 10, 100, ... разів;

„Коефіцієнт” – коефіцієнт збільшення або зменшення суми. Існують постійні та змінні коефіцієнти. Постійні вводяться у вікні створення приміток і не змінюють свого значення залежно від параметра, а змінні, в залежності від значення параметру, користувач може ввести самостійно у спеціальному текстовому полі вікна зміни параметрів кошторису;

„Формула” – формула обчислення коефіцієнту (при наявності повинно бути внесено без знаку „=”, та з усіма знаками множення, додавання та т.п. (приклад: $1,0+0,10*(n-1)$);

„Коментарі” – опис примітки зі збірника цін.

Якщо у примітках вказано декілька параметрів, треба створити стільки приміток, скільки вказано коефіцієнтів і формул.