



ГЕОДЕЗИЧЕСКАЯ ИНФОРМАЦИОННАЯ СИСТЕМА 6

МЕТОДИЧЕСКИЕ МАТЕРИАЛЫ И ПРАКТИЧЕСКИЕ ЗАДАНИЯ



ЧАСТЬ I

Создание и проверка обменного файла земельно-кадастровой информации в формате XML

ПРОВЕРКА ОБМЕННОГО ФАЙЛА XML

Программа для проверки правильности обменного файла в формате XML

Файл Печать ошибок ?

Имя файла	Ошибок	Ошибка	Строка
O:\Free collection 2010-05\Семинар-тренинг\35225803000200090...	5	Содержимое элемента "InfoLandWork" является неполным. Список ожидаемых элементов: "Executor".	16
		Содержимое элемента "MetricInfo" является неполным. Список ожидаемых элементов: "ControlPoint".	232
		Содержимое элемента "CategoryPurposeInfo" является неполным. Список ожидаемых элементов: "Category".	273
		Элемент "Code" недействителен: значение "" недействительно с точки зрения его типа данных "OwnershipInfoCode" – Сбой орга...	275
		Элемент "ParcelInfo" имеет недопустимый дочерний элемент "LandsParcel". Список ожидаемых элементов: "Proprietors, LegalMod...	301

Добавить Удалить Очистить

XSD-схема
xsd\N4XMLSchema.xsd

Поиск CategoryPurposeInfo Найти < > Тип документа Видно по структуре

про козну земельну ділянку (ParcelInfo), з яких складається кадастровий квартал.

9.2.5. Елемент "Земельна ділянка" (ParcelInfo) вказує на перехід до наступного відповідного елемента, інформація про який зазначена у розділі X цих Вимог.

X. Земельна ділянка

10.1. Елемент "Земельна ділянка" (ParcelInfo) наведений у додатку 15.

10.2. (1) Елемент "Земельна ділянка" (ParcelInfo) складається з таких елементів:

(2) "Місцезнаходження земельної ділянки" (ParcelLocationInfo);

(3) "Категорія та цільове призначення (використання) земельної ділянки" (CategoryPurposeInfo);

```
<ParcelAddress>
<StreetType/>
<StreetName/>
<Building/>
</ParcelAddress>
<ParcelLocationInfo>
<CategoryPurposeInfo>
<Purpose/>
<Use/>
</CategoryPurposeInfo>
<OwnershipInfo>
<Code/>
<OwnershipInfo>
<ParcelMetricInfo>
<ParcelID>9006</ParcelID>
<Description/>
<Area>
<MeasurementUnit>rac</MeasurementUnit>
<Size>8.3731</Size>
<DeterminationMethod/>
```



ЗАДАНИЕ

Запустить программу CD:\Семинар-тренинг\Проверка Xml\ValidXML.exe.
Проверить сформированный файл XML.

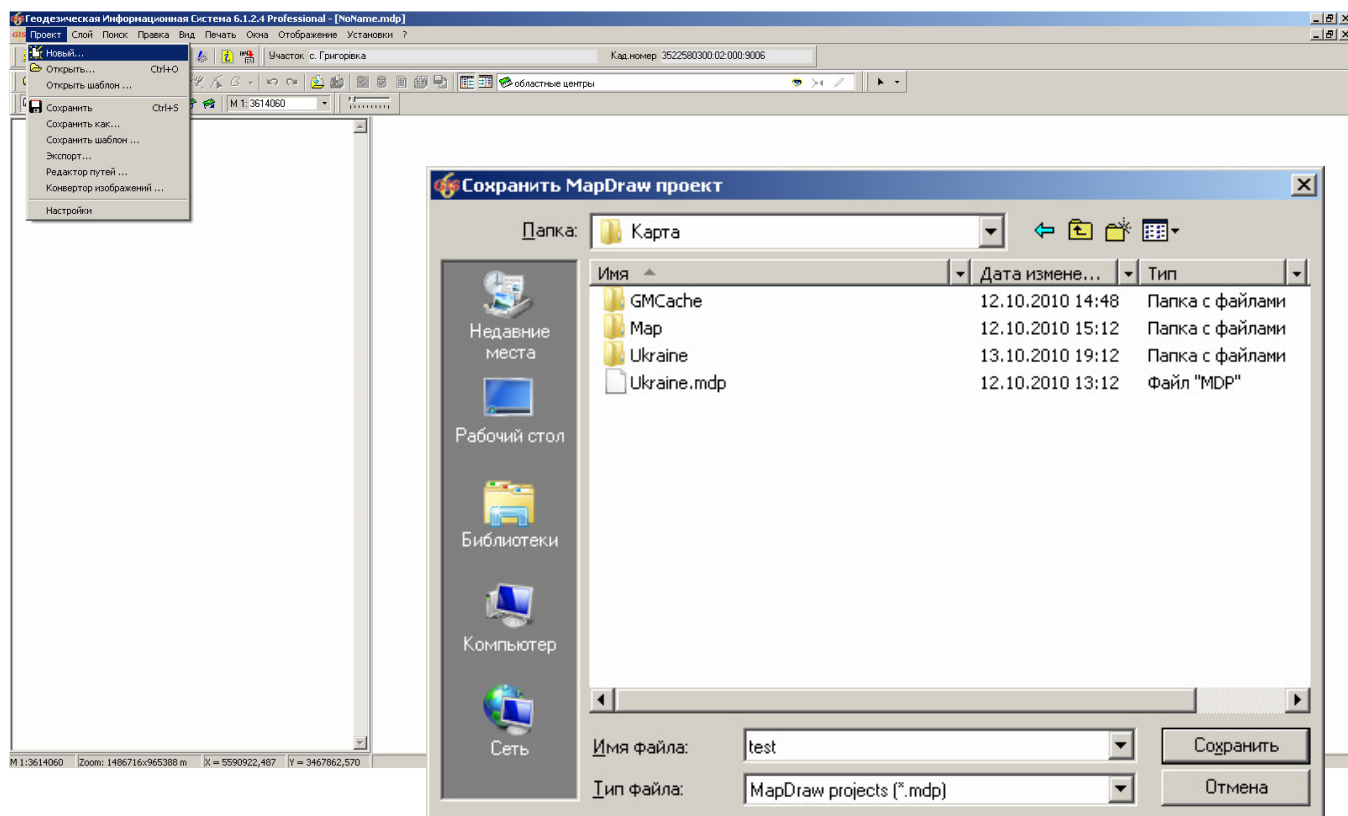
ЗАМЕТКИ

ЧАСТЬ II

Изучение возможностей картографического модуля

"MapDraw 2"

СОЗДАНИЕ НОВОГО ПРОЕКТА

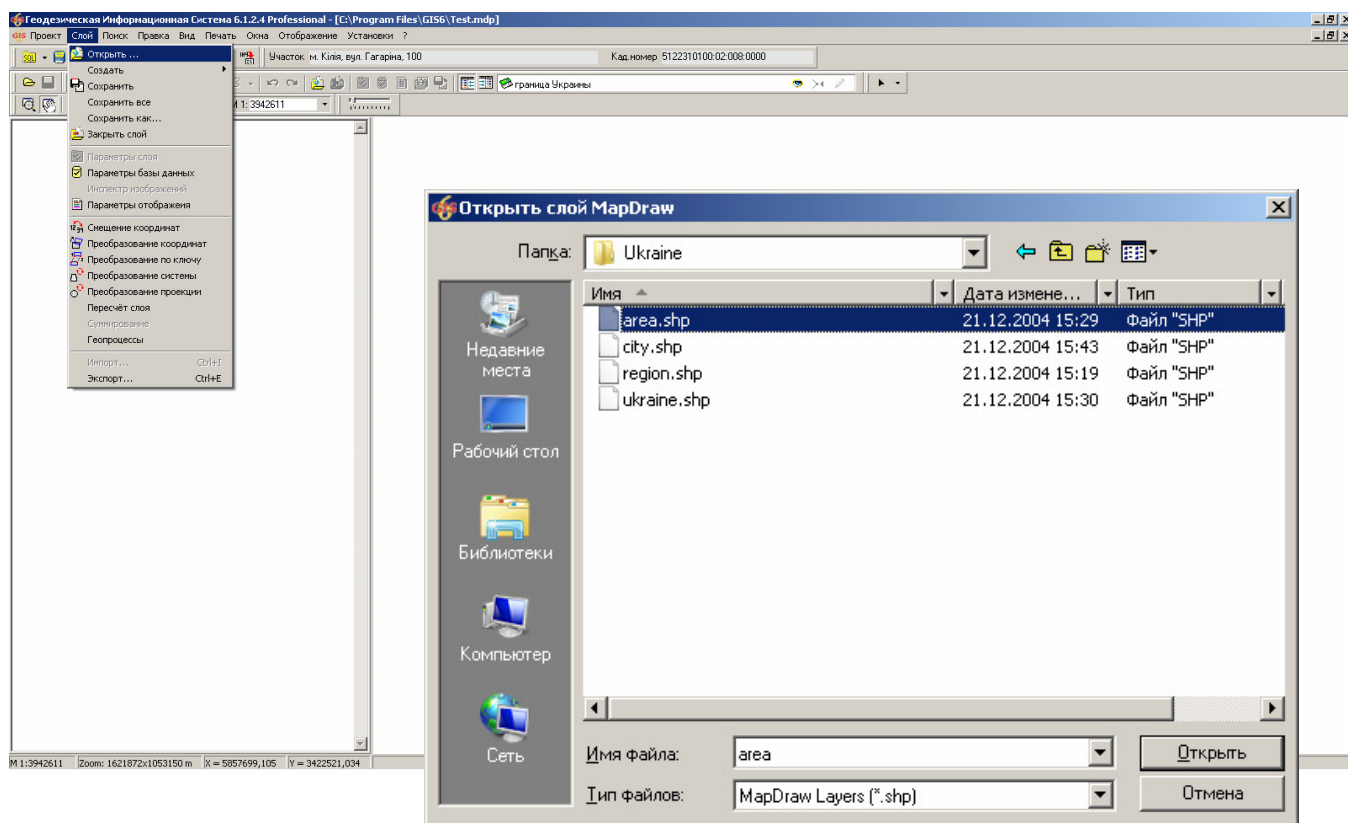


ЗАДАНИЕ

Создать новый проект (меню «Проект», «Новый ...»).

ЗАМЕТКИ

ОТКРЫТИЕ ВНЕШНЕГО СЛОЯ

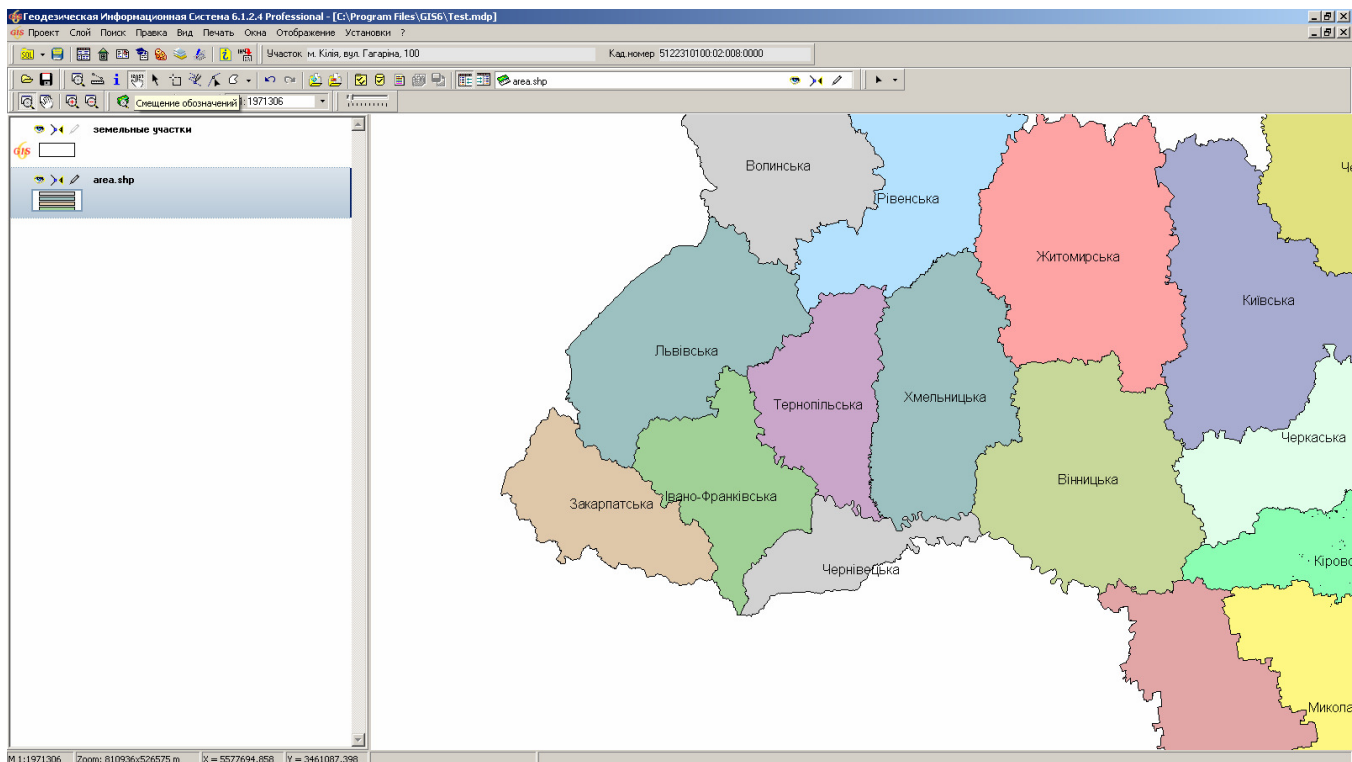


ЗАДАНИЕ

Открыть слой C:\Program Files\GIS6\Ukraine\Area.Shp. Задать проекцию для слоя и изменить цвет заливки полигонов (меню «Слой», «Параметры слоя»).

ЗАМЕТКИ

ПАРАМЕТРЫ ОТОБРАЖЕНИЯ И ОБОЗНАЧЕНИЯ



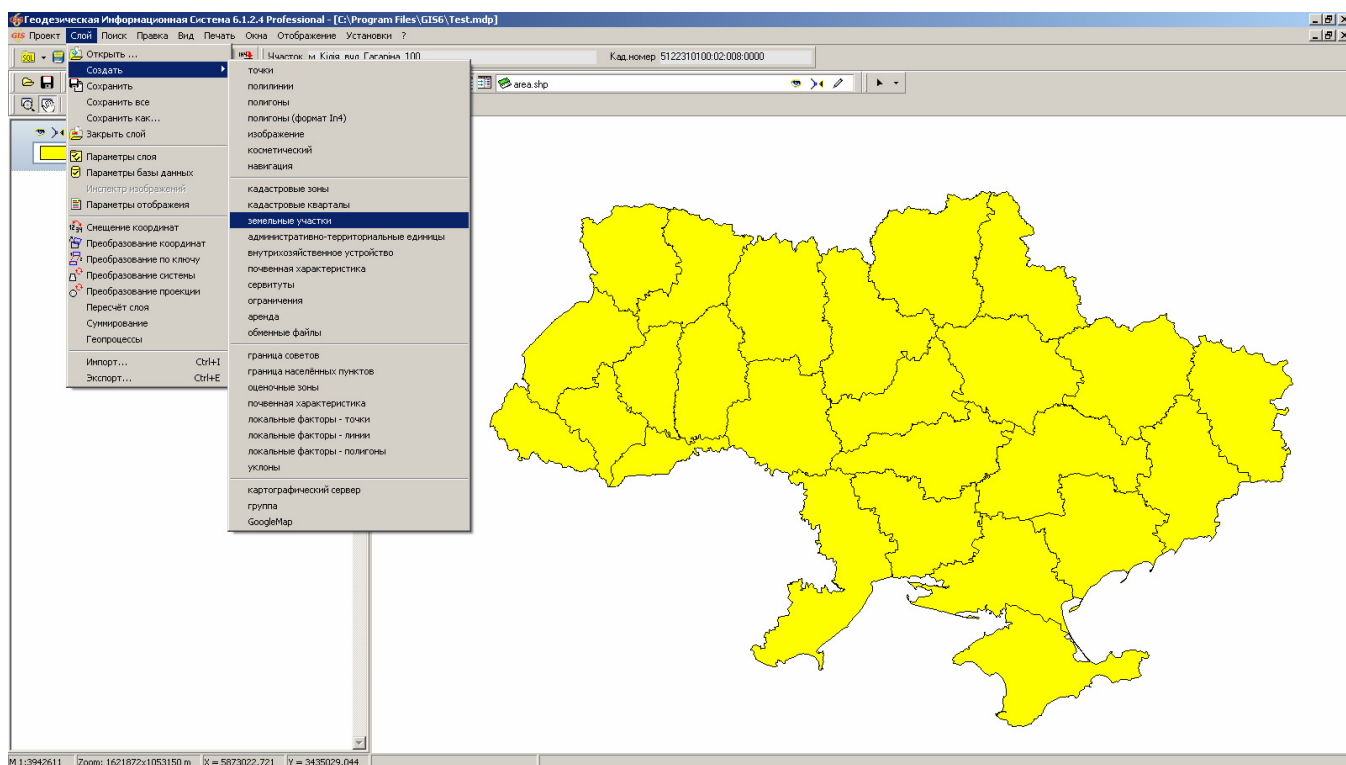
ЗАДАНИЕ

Выбрать параметры отображения полигонов (меню «Слой», «Параметры отображения»).

Добавить текстовые обозначения (меню «Слой», «Параметры слоя»).

ЗАМЕТКИ

СОЗДАНИЕ ВНУТРЕННЕГО СЛОЯ

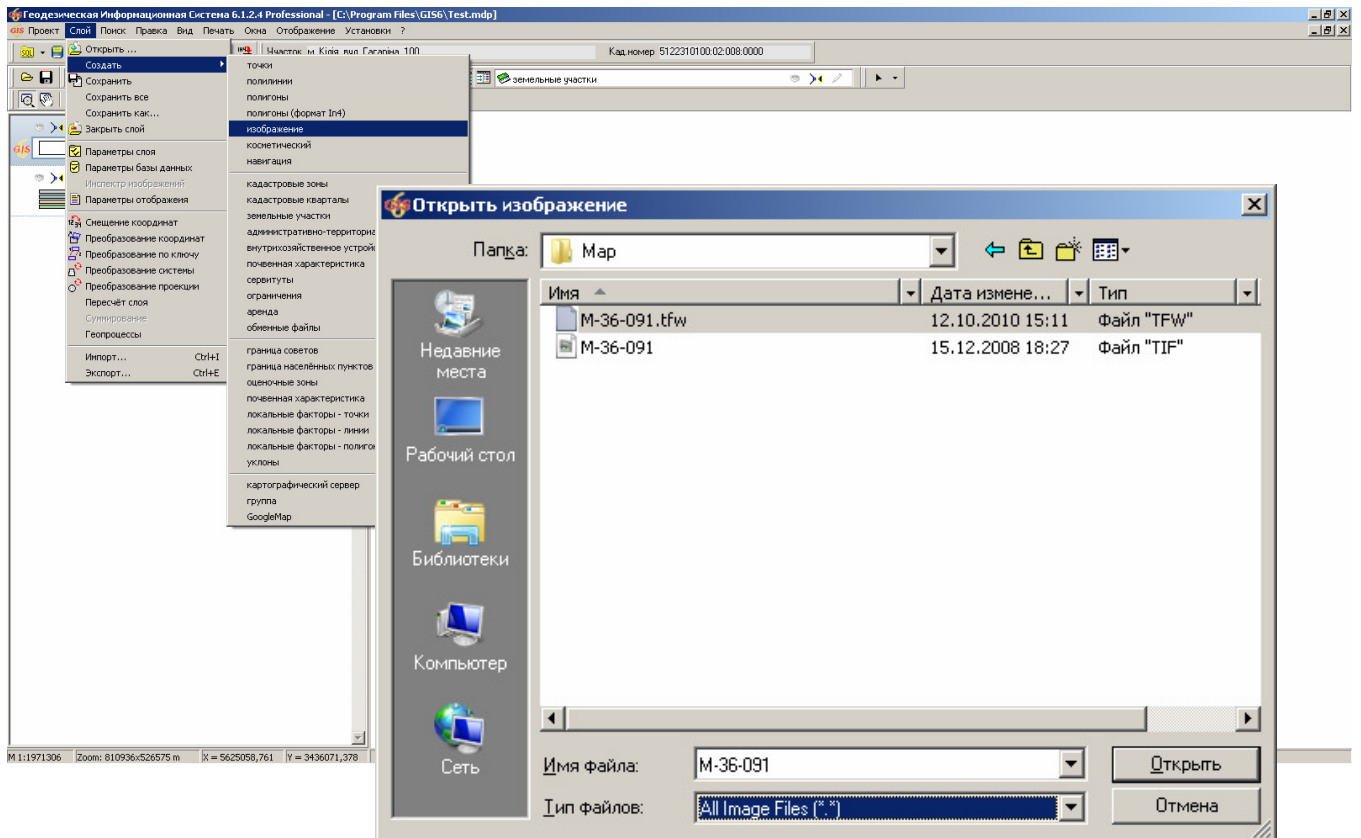


ЗАДАНИЕ

Создать внутренний слой «Земельные участки» (меню «Слой», «Создать», «Земельные участки»).

ЗАМЕТКИ

СОЗДАНИЕ СЛОЯ «ИЗОБРАЖЕНИЕ»



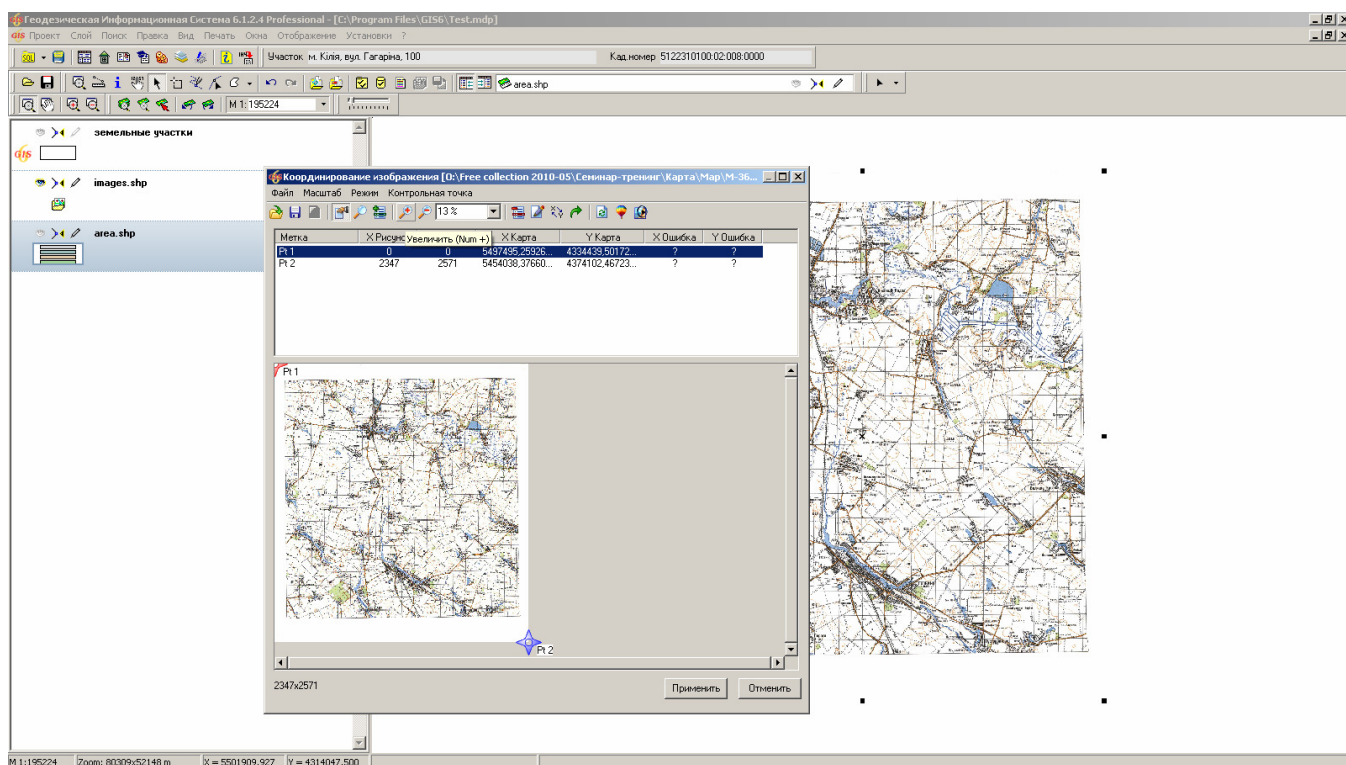
ЗАДАНИЕ

Создать слой «Изображение» (меню «Слой», «Создать», «Изображение»).

Добавить изображение C:\Program Files\GIS6\Map\ M-36-091.tfw

ЗАМЕТКИ

КООРДИНИРОВАНИЕ ИЗОБРАЖЕНИЯ

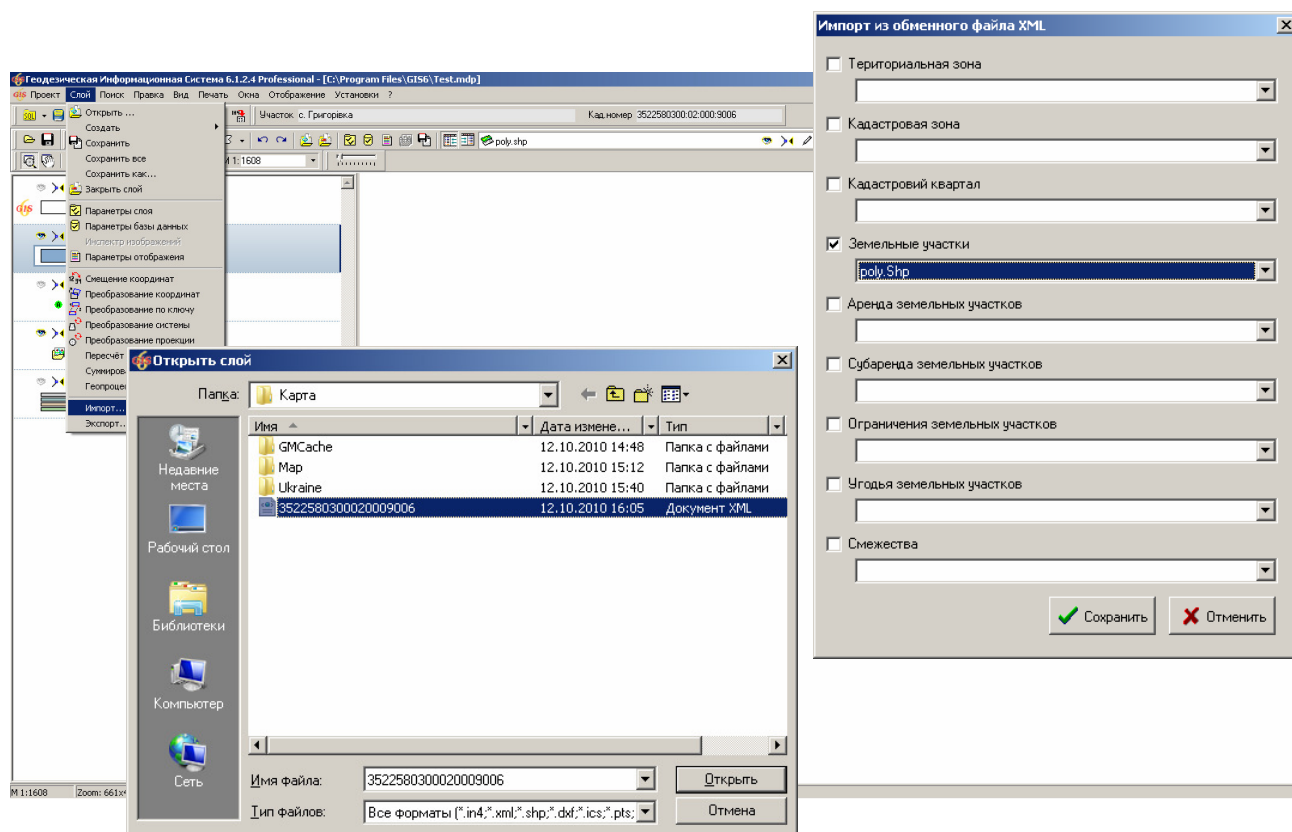


ЗАДАНИЕ

На рисунке сместить левый верхний и правый нижний репер на левый верхний и правый нижний край рисунка. В окне «Корректирование» для первого репера ввести координату (X=49,667;Y=33), для второго (X=49,333;Y=33,5). В параметрах слоя укажите проекцию «СК 63 (30-33) Зона 04». Отключить отображение рисунка в окне «Инспектор изображений».

ЗАМЕТКИ

ИМПОРТ ДАННЫХ ИЗ XML



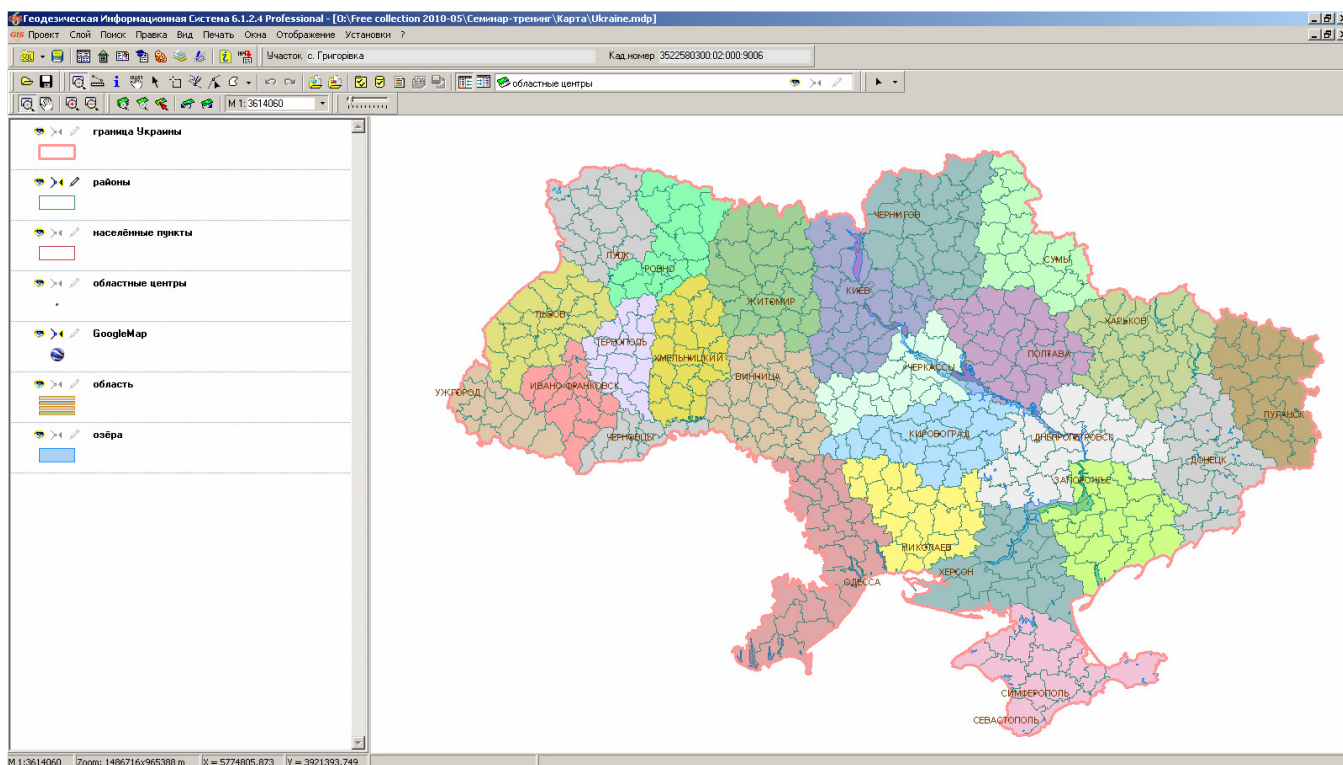
ЗАДАНИЕ

Создать внешний полигональный слой (меню «Слой», «Создать», «Полигоны»).

Выполнить импорт обменного файла CD:\Семинар-тренинг\3522580300020009006.Xml (меню «Слой», «Импорт ...»).

ЗАМЕТКИ

ОТКРЫТИЕ СУЩЕСТВУЮЩЕГО ПРОЕКТА

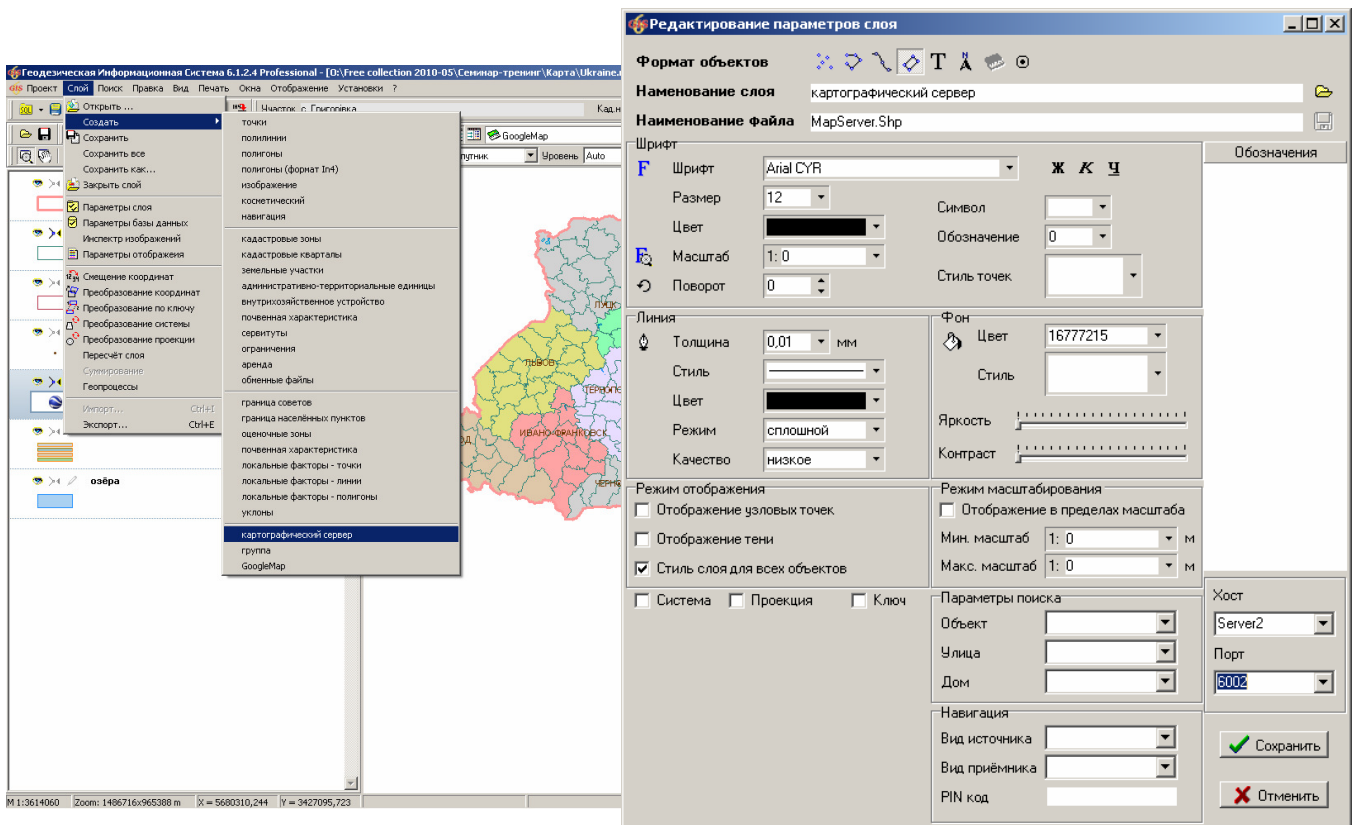


ЗАДАНИЕ

Скопировать содержимое папки CD:\Семинар-тренинг\Карта\ в папку C:\Program Files\GIS6\
Открыть проект C:\Program Files\GIS6\Ukraine.mdp (меню «Проект», «Открыть ...»).

ЗАМЕТКИ

СОЗДАНИЕ СЛОЯ GISMAPSERVER



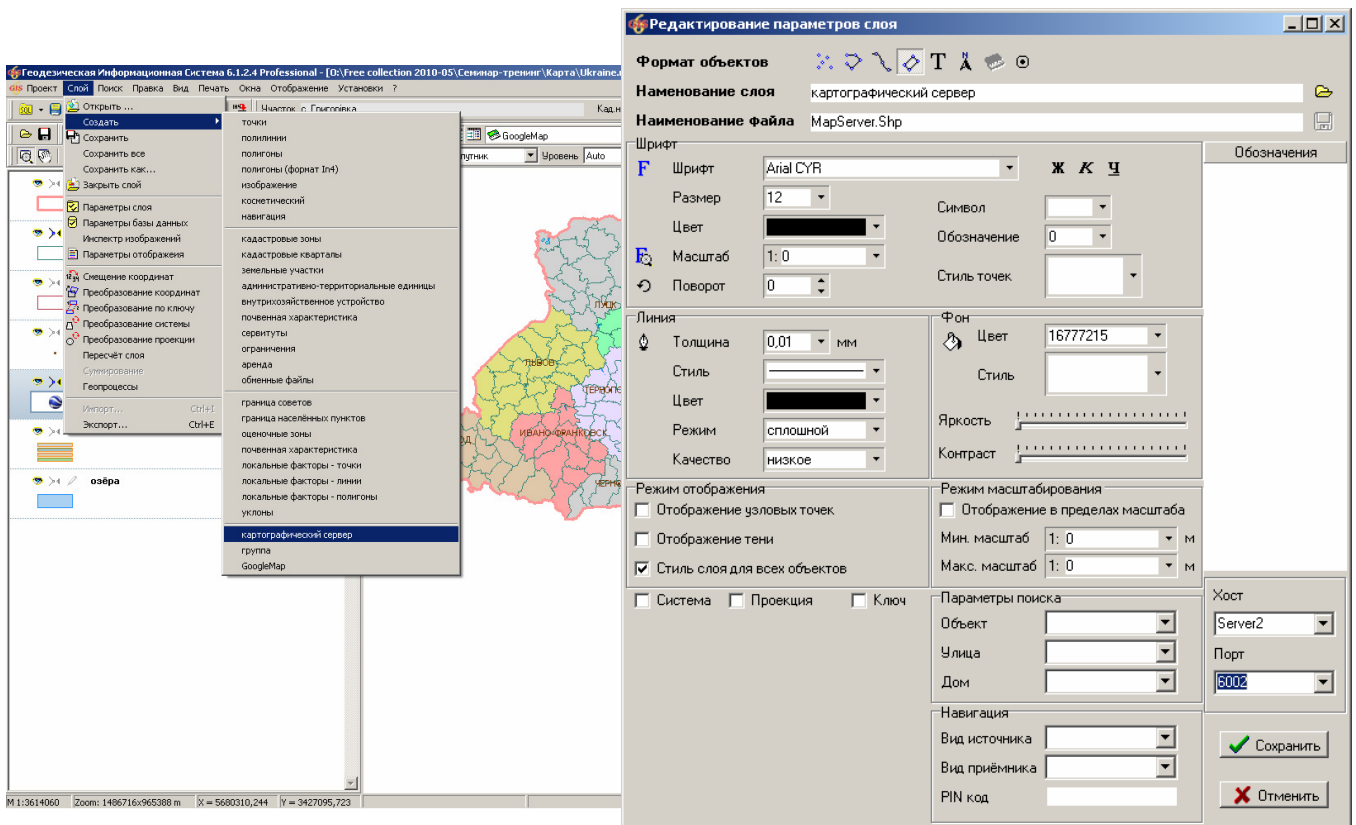
ЗАДАНИЕ

Создать слой GisMapServer (меню «Слой», «Создать», «Картографический сервер»).

В параметрах слоя указать имя сервера ShelSNote и порт 6002.

ЗАМЕТКИ

СОЗДАНИЕ СЛОЯ GOOGLEMAP



ЗАДАНИЕ

Создать слой GoogleMap (меню «Слой», «Создать», «GoogleMap»).

В параметрах слоя выбрать проекцию «СК 63 (30-33) Зона 04».

Открыть слой C:\Program Files\GIS6\Ukraine\Hotel.Shp

ЗАМЕТКИ
